

## OBSAH

Objev magických krajin: páté setkání partnerů v Karpaczi/Polsku | Strana 1

První publikace jsou nyní dostupné na webových stránkách projektu | Strana 2

Implementace přístupu zelené infrastruktury ve střední Evropě a dál | Strana 3

Dokumentování historie polopřírodních zelených prostor a jejich současné využívání lidmi ve střední Evropě | Strana 4

Registrace je otevřená: Závěrečná konference projektu MaGICLandscapes a sympozium o zelené infrastruktuře | Strana 6

Zprávy z regionů: Kyjovsko a Trojzemí Česko-Německo-Polsko | Strana 7

## OBJEV MAGICKÝCH KRAJIN: PÁTÉ SETKÁNÍ PARTNERŮ V KARPACZI/POLSKU

Osmého až desátého října 2019 se partneři projektu MaGICLandscapes setkali v polském dolnoslezském městečku Karpacz na úpatí Krkonoš. Hlavními body diskuze byly vizualizace hodnot současné konektivity a funkcionality sítě zelené infrastruktury (ZI) na lokální úrovni. Tyto mapové vizualizace by měly pomoci zainteresovaným stranám investovat do míst, kde je ZI nejvíce potřeba, např. pro snížení eroze půdy, zmírnění klimatických extrémů nebo pro lepší vodohospodářský management.

Mapy budou poskytovat odpovědi na otázky jako např. "Kde zvýší nový prvek ZI ekosystémové služby dané krajinné plošky?" Partneři se shodli na indexu spojujícím konektivitu a funkcionality, který hodnotí každý prvek ZI. Konektivita ZI by hodnoce-

na na základě softwaru umožňujícího analýzu MSPA, který byl vytvořen [Společným výzkumným centrem \(JRC\) Evropské komise](#). Každému prvku ZI byla na základě hodnocení přiřazena hodnota od 0 (žádná krajinná funkce) do 5 (vysoká funkce). Dále partneři spolupracovali na vytvoření shodné symboliky krajinných prvků napříč střední Evropou.

### PROJEDNÁVÁNÍ VÝSLEDKŮ ANALÝZ KONEKTIVITY A FUNKCIONALITY

Výsledky hodnocení funkcionality nabízejí zajímavý přehled o ekosystémových službách, které dané prvky ZI poskytují nebo neposkytují. Na základě mapování funkcionality a konzultací s lokálními zainteresovanými stranami, týkajících se potřeb pro ZI, byly analyzovány klíčové

přínosy ZI a budou prezentovány na úrovni případových studií. Oblasti s limitovanou funkcionalitou ZI slouží jako základ pro vytvoření strategií a akčních plánů, které by měly ukázat jak a kde investovat do zelené infrastruktury a zvýšit tak její přínosy. Partneři probrali strukturu strategií a akčních plánů, které budou vytvářeny v následujících měsících. Byla prezentována klíčová témata pro zlepšení ZI: zahrnují mimo jiné realizaci prvků ZI v rámci českého Územního systému ekologické stability, zlepšení vnímání a propagaci konceptu ZI, výsadby prvků ZI v městských oblastech, zahrnutí ZI do projektů revitalizace řek a ochranných projektů čelících klimatickým extrémům. Strategie a akční plány týkající se ZI jsou klíčovými výstupy projektu a jsou primár-



Vlevo: Partneři MaGICLandscapes diskutují o strategiích na zlepšení ZI v jejich případových studiích; vpravo: Společná exkurze na vrcholky Krkonoš

ně zaměřené na tvůrce regionální a místní politiky a měly by sloužit jako průvodce a poskytovat detailní informace o tom, kam v budoucnosti investovat do ZI.

Kromě diskusí zaměřených na pracovní balíčky se partneři seznámili s oblastí Bukowiec, která je součástí sítě přírodních parků v Jelenohorské pánvi a důležitým prvkem ZI a která poskytuje ekosystémové služby např. pro rekreaci, kulturní turistiku a biodiverzitu. [Nadace Dolina Pałaców i Ogródów Kotliny Jeleniogórskiej](#) se v přírodním parku Bukowiec stará o historické budovy i ZI. Jejich cílem je založit centrum pro historicko-kulturní a environmentální vzdělávání jak pro návštěvníky, tak pro místní obyvatele.

Třetí den partneři projektu objevovali polskou část Krkonoš, kde viděli lokální důležité prvky ZI, jako jsou subalpínská vřesoviště a louky. Sandra Nejranowska z NP Karkonosze je seznámila s duchem Krakonoše/Liczyrzepa, tak zvaného pána hor, postavy mnoha českých, němec-



Vlevo: Podzimní zelená infrastruktura na panství Bukowiec; vpravo: Marta Mejer z Nadace Dolina Pałaców i Ogródów Kotliny Jeleniogórskiej seznamuje partnerské konsorcium s přístupy managementu v přírodním parku Bukowiec

kých a polských legend a pohádek. Rádi bychom poděkovali týmu z NP Karkonosze za jejich pohostinnost a Martě Mejer z nadace Pałaców i Ogródów za to, že s námi sdílela své znalosti.

## PRVNÍ PUBLIKACE JSOU NYNÍ DOSTUPNÉ NA WEBOVÝCH STRÁNKÁCH PROJEKTU

### PŘÍRUČKA ZELENÉ INFRASTRUKTURY - KONCEPČNÍ A TEORETICKÉ ZÁKLADY, TERMÍNY A DEFINICE

[Příručka zelené infrastruktury \(anglická verze\)](#) zabývá se definicí zelené infrastruktury (ZI) a souvisejícími pojmy, ZI a jejím vztahem k evropským, národním a regionálním legislativám a dokumentům partnerských zemí Rakouska, České republiky, Německa, Itálie a Polska. Publikace představuje devět projektových případových studií, které poskytly základ pro identifikaci a zpětnou vazbu potřeb ZI a osvědčených postupů pro jejich hodnocení. Příručka pokrývá prostorové potřeby pro přístup k ZI a její přínos k udržitelnému rozvoji nejen ve střední Evropě a ukazuje, jak může přístup k ZI adresovat specifické územní a obecné výzvy. Příručka zelené infrastruktury poskytuje prakticky orientované informace založené na přehledu literatury a



Anglická verze: [Green Infrastructure Handbook - Conceptual and Theoretical Background, Terms and Definitions](#)

legislativy a zároveň i na integraci zkušeností lokálních aktérů.

### MANUÁL PRO MEZINÁRODNÍ HODNOCENÍ ZELENÉ INFRASTRUKTURY

[Manuál pro mezinárodní hodnocení zelené infrastruktury \(anglická verze\)](#) poskytuje návod, jak analyzovat strukturu a typy ZI na nadnárodní úrovni a hodnotí dostupná data, např. poskytnutá [evropským programem Copernicus](#), z hlediska jejich vhodnosti pro hodnocení ZI. Publikace ukazuje proces a metody vytváření nadnárodních map, představuje metodu na ověřování dostupných dat a ukazuje její použití v devíti případových studiích. Manuál zavádí koordinovaný klasifikační systém ZI tím, že nabízí nadnárodní mapy ZI ve střední Evropě a v každé z případových studií a představuje některé podrobnější příklady na národní a regionální úrovni, založené např. na detailnějších biotopových datech. Manuál je užitečným nástrojem pro regionální aktéry zabý-





vající se mapováním ZI. Mapy v něm uvedené vytvářejí dobrý základ pro další analýzy ZI, např. pro poskytování ekosystémových služeb, konektivitu biotopů a funkcionalitu, atd.

*Vedle anglických verzí bude celá série projektových publikací dostupná také v národních jazycích češtině, němčině, italštině a polštině.*

Anglická verze: Manual of Transnational Green Infrastructure Assessment - Decision Support Tool



Nové výstupy a nástroje pro analýzu a hodnocení zelené infrastruktury

## IMPLEMENTACE PŘÍSTUPU ZELENÉ INFRASTRUKTURY VE STŘEDNÍ EVROPĚ A DÁL

v rámci 10. světového kongresu [Mezinárodní asociace pro krajinnou ekologii \(IALE\)](#), konaného toto léto v Miláně/Itálii s okolo 1.000 účastníky, uspořádali partneři projektu MaGICLandscapes workshop o problematice zelené infrastruktury ve střední Evropě

Hlavním cílem workshopu bylo představit a prodiskutovat potenciál zelené infrastruktury (ZI) s ohledem na budoucí výzvy, jako je ztráta biodiverzity a klimatické extrémny. Účastníci se podělili o nápady a zkušenosti týkající se jednotných a snadno použitelných metod pro mapování a hodnocení ZI, jejích funkcí a veřejných přínosů.

Workshop ukázal příklady implementace zelené infrastruktury v městských, příměstských a venkovských krajinách a jak rozvinout a vizualizovat koncept ZI s využitím prostorových informací a nástrojů pro hodnocení přínosů ZI. Kolem sta účastníků naslouchalo 12 přednáškám, které zahrnovaly hodně témat od seznámení s konceptem ZI, přes úvahy o potřebách řádného posouzení ZI a příkladů dobré praxe týkajících se managementu ZI po problémy s propagací konceptu na národní, regionální a lokální úrovni. Účastníci zdůraznili potenciál integrovaných investic do ZI, např. v

rámci budování železničních tratí nebo cyklostezek, implementace německého federálního konceptu zelené infrastruktury nebo českého územního systému ekologické stability, nebo ve vztahu k adaptačním opatřením na změnu klimatu, například redukcí větrné eroze orné půdy výsadbou živých plotů na Kyjovsku (CZ) nebo v oblasti Weinviertel (Rakousko).

Workshop o ZI na kongresu IALE byl organizován následujícími partnery projektu: Italská národní agentura pro nové technologie, energetiku a udržitelný ekonomický rozvoj (ENEA), Leibnizův ústav ekologického územního rozvoje (IOER), Odbor ochrannářské biologie, vegetační ekologie a krajinné ekologie (CVL) z Vídeňské univerzity a Výzkumný ústav Silva Taroucy pro krajinu a okrasné zahradnictví (VÚKOZ).



Nahoře: Hana Skokanová z VÚKOZ seznamuje účastníky s regionálními příklady plánování ZI na jižní Moravě (CZ); dole: Středoevropští vědci, úředníci a organizace si vyměnili zkušenosti a nápady týkající se ZI během workshopu MaGICLandscapes na kongresu IALE 2019 v Miláně.

## DOKUMENTOVÁNÍ HISTORIE POLOPŘÍRODNÍCH ZELENÝCH PROSTOR A JEJICH SOUČASNÉ VYUŽÍVÁNÍ LIDMI VE STŘEDNÍ EVROPĚ

*Hovořili jsme s Lenkou Ovčáčkovou, která pro MaGICLandscapes vytváří krátké dokumentární filmy. V těchto filmech se zabývá vztahem lidí k jejich prostředí v devíti případových studiích, a to z hlediska historického i současného, a jejich nápady na udržitelný management zelené infrastruktury.*

**Co tě vede k zájmu zabývat se ve filmově-dokumentaristické oblasti vztahem lidí k přírodě?**

**Lenka Ovčáčková:** Již v mém dětství a mládí, které jsem strávila v moravsko-slovenském pohraničí v Bílých Karpatech, jsem pocítovala hluboké a celostní spojení s přírodou. Tyto zkušenosti byly dále obohaceny studiem Humanitní environmentalistiky na Masarykově univerzitě v Brně a doktorským studiem Filosofie a dějin přírodních věd na Karlově univerzitě v Praze. Od roku 2006 jsem začala tvořit filozoficko-poeticky laděné dokumentární filmy, které reflektují holistické chápání přírody, krajiny a hranic lidmi žijícími v rozmanitých regionech střední Evropy. Během 13 let jsem vytvořila devět dvoujazyčných filmů a těším se na produkci dalších dokumentů.

**Co je podstatou tvých filmů?**

**Lenka:** Cílem mých filmů je motivovat lidi k tomu, aby chápali přírodu a krajinu celostně - a to jak v historické tak také v současné perspektivě. Byla bych ráda, kdyby mé filmy podnítily lidi k tomu, aby nerefl-

tovali pouze své nejbližší okolí, ale chránili a utvářeli udržitelným způsobem také celkové životní prostředí.

Dokumenty vytvářené v rámci projektu MaGICLandscapes budou doprovázeny filozofickými a poetickými texty. V tomto ohledu je pro mě důležité obohatit onu zmíněnou celostní reflexi také literárně a zprostředkovat tak mnohovrstevnatější vnímání přírody a krajiny. Vědomé a harmonické spojení člověka s přírodou představuje velkou sílu, která dokázala opětovně působit nejen v historii, ale má také v současnosti nepostradatelný význam pro ochranu a trvale udržitelný rozvoj životního prostředí a tím i zelené infrastruktury.

**Kde přesně jsi v rámci projektu MaGICLandscapes natáčela?**

**Lenka:** Natáčela jsem ve všech projektových regionech MaGICLandscapes. Dělal jsem rozhovor s lidmi v oblasti Dübener Heide a Horní Lužice v Německu, v okolí Liberce a Jizerských hor v České republice či v česko-polském pohraničí, v Krkonoších. Další natáčení a rozhovory pro-



Lenka Ovčáčková | fotka: J. Reisinger

běhly na Kyjovsku na jižní Moravě, v rakouském Waldviertelu a Weinviertelu, v údolí řeky Dyje v česko-rakouském pohraničí nebo v italském Piedmontu v kopcích kolem Chieri blízko Turína a v říční krajině Pádu v okolí měst Vercelli a Alessandria.

**Jak plánuješ natáčení na místě - od prvního kontaktu až po poslední scénu?**

**Lenka:** Při hledání vhodných respondentů mi hodně pomohli partneři projektu. Zejména v Itálii a v Polsku kontaktovali ve svém rodném jazyce vhodné lidi a zvolili spolu s nimi nejlepší místa pro natáčení rozhovorů. V oblastech, ve kterých jsem se mohla dorozumět česky, německy nebo anglicky, jsem na zá-



1



2

Lenka Ovčáčková natáčí lidi a krajinu v projektových oblastech MaGICLandscapes, mezi něž patří Přírodní park Dübener Heide/Německo (1), zapadní Weinviertel/Rakousko (2), Kyjovsko/Česká republika (3) a horní planina řeky Pádu/Itálie (4).





3



4

kladě doporučení partnerů projektu či vlastních řešerší kontaktovala lidi sama, představila jim projekt samotný a nastínila možnost stát se součástí filmového dokumentu. Krajinné záběry jsem dělala při opakovaných návštěvách regionu před rozhovory nebo poté. Někdy jsem se do projektových oblastí vracela jen kvůli natáčení přírody a krajiny v nejrozmanitějším naladění.

#### ***Jak by jsi popsala interakci s respondenty v průběhu filmových rozhovorů?***

Během natáčení je pro mě důležité vést s respondenty přátelský a přirozený rozhovor. Tato atmosféra je pro vznik dobrého dokumentárního filmu nezbytná. Při kontaktování lidí jsem zdůrazňovala svůj holistický přístup k tématu a požádala je, aby jejich odpovědi odrážely subjektivní pohledy, zkušenosti a reflexe. Setkání s každým člověkem pro mě bylo velmi obohacující a velmi si cením otevřenosti a ochoty lidí spolupodílet se na vzniku dokumentů.

#### ***Která část produkce dokumentárních filmů je pro tebe největší výzvou a proč?***

Poté, co kontaktuji respondenty, začnu natáčet s cílem uskutečnit zajímavé a obohacující rozhovory. Tato druhá fáze si vyžaduje mé velké soustředění, protože jsem zodpo-

vedná jak za vedení rozhovoru, tak také za technickou stránku (kamera, zvuk, režie). Největší výzvou je pro mě ale období, ve kterém musím vybrat nejlepší části výpovědí, hudbu, filozoficko-poetické citáty či nejreprezentativnější a harmonizující krajinné snímky. Hrubý materiál



pro projektové dokumentární filmy činí nyní cca 15 hodin (na konci října 2019) a hrubé verze jednotlivých filmů jsou v současnosti dlouhé asi 2 hodiny. Tyto verze musím nyní nescetněkrát kriticky a kreativně prohlédnout a zpracovat tak, aby ve filmech zůstala jen samotná „esen- ce“.

#### ***Co bylo doposud při natáčení filmů pro MaGICLandscapes nejpůsobivějším zážitkem?***

Je pro mě těžké uvést pouze jeden zážitek. Největší zkušeností pro mě byla možnost poznat nové oblasti a lidi, a to nejen ve vztahu k respondentům, ale také k partnerům projektu, kteří mě byli velmi nápomocni. Během natáčení jsem mohla

poznat nejen novou krajinu, jako například v italském Piedmontu v okolí Turína, říční krajinu Pádské nížiny či polskou stranu Krkonoš, ale díky intenzivní konfrontaci s jednotlivými regiony mi byla dána také možnost pohlédnout na známé oblasti z nové perspektivy. To se týká regionu česko-německo-polského trojzemí, české strany Krkonoš nebo rakouského Weinviertelu a Waldviertelu. Velmi zajímavá pro mě byla také práce v projektové oblasti Kyjovsko, které se nachází nedaleko místa, odkud pocházím.

#### ***Kde a kdy bude možné shlédnout vznikající dokumentární filmy?***

Filmy budou mít premiéru na závěrečné konferenci projektu 27. května 2020 v Drážďanech. Po promítání proběhne diskuse s účastníky konference. Kromě toho budou filmy představeny v příslušném jazyce v projektových regionech. V této souvislosti by bylo skvělé prezentovat v každém regionu všech pět filmů najednou, což by umožnilo vznik cenné diskuze, která by se netýkala pouze srovnání regionálních podobností a rozdílů, ale mohlo by dojít k rozšíření myšlenkového bohatství tematizovaného v jednotlivých filmech jak v regionálním tak celoevropském kontextu.

## REGISTRACE JE OTEVŘENÁ: ZÁVĚREČNÁ KONFERENCE PROJEKTU MAGICLANDSCAPES A SYMPOZIUM O ZELENÉ INFRASTRUKTUŘE

27. a 28. května 2020 bude projekt MaGICLandscapes organizovat na Technické univerzitě v Drážďanech [závěrečnou konferenci](#) a [mezinárodní symposium o zelené infrastruktuře](#) s pozvanými řečníky z celé Evropy.

První den budou prezentovány výstupy a nástroje projektu a výsledky z jejich implementace v devíti případových studiích projektu.

Druhý den se bude konat Mezinárodní symposium o zelené infrastruktuře, které svede dohromady profesionály zabývající se ZI v celé Evropě, aby se podělili o své zkušenosti a příklady dobré praxe v implementaci zelené infrastruktury. Veškeré informace týkající se této dvoudenní události a odkaz na registraci naleznete na [webových stránkách MaGIC-Landscapes](#).



### SAVE THE DATE

**Interreg CE MaGICLandscapes  
FINAL CONFERENCE &  
GREEN INFRASTRUCTURE SYMPOSIUM  
27<sup>th</sup> & 28<sup>th</sup> May 2020  
Technische Universität Dresden**

Těšíme se na setkání s vámi na závěrečné konferenci projektu MaGICLandscapes a sympoziu o zelené infrastruktuře, která bude příští jaro v Drážďanech!  
Ilustrace na pozadí: Anja Maria Eisen

### MaGICNEWS

Publikováno na TU Dresden, oddělení dálkového průzkumu Země, prof. Dr. Elmar Csaplovics, vedoucí projektu MaGICLandscapes z programu Central Europe

Editoři: Anke Hahn, Hana Skokanová, Tomáš Slach

Pokud máte jakékoli návrhy, požadavky nebo nechcete nadále dostávat zpravodaj, prosíme, kontaktujte nás:

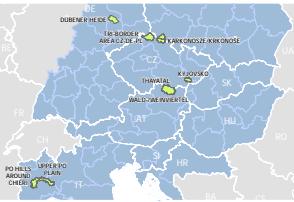
Management komunikace  
anke.hahn@tu-dresden.de  
+49 (0)351 463 32812

Řízení projektu  
christopher.marrs@tu-dresden.de  
+49 (0)351 463 37563

Projekt MaGICLandscapes je podpořen v rámci programu Interreg Central Europe, spolufinancovaného Evropským regionálním rozvojovým fondem (ERFR).







# ZPRÁVY z regionů



## KYJOVSKO

### MAPOVÁNÍ LOKÁLNÍ ZELENÉ INFRASTRUKTURY NA KYJOVSKU

V srpnu letošního roku proběhlo mapování lokální zelené infrastruktury v obcích Domanín, Syrovín a Těmice. Přestože se jedná o obce navzájem sousedící, krajina v nich se v mnohém liší. Zatímco okolí Syrovína se vyznačuje relativně vysokým podílem zelené infrastruktury,

většinou v podobě převážně akátin a dalších lesíků, resp. opuštěných sadů, v krajině Domanína dominují pole s ornou půdou, místy s doprovodnými pásy s ovocnými dřevinami, a v jižní části i velkoplošné vinice. Pro Těmice je pak charakteristický kromě polí s ornou půdou výskyt

drobné držby, která přímo nenavazuje na zástavbu (na rozdíl od Syrovína i Domanína), vodních ploch a velké skládky odpadu, ke které přiléhají staré terasy s travinobylinnými a keřovými společenstvy.



1



3



4



2



5

Krajina Domanína (1+3), Těmice (2+4) a Syrovína (5) | fotky: Tomáš Slach

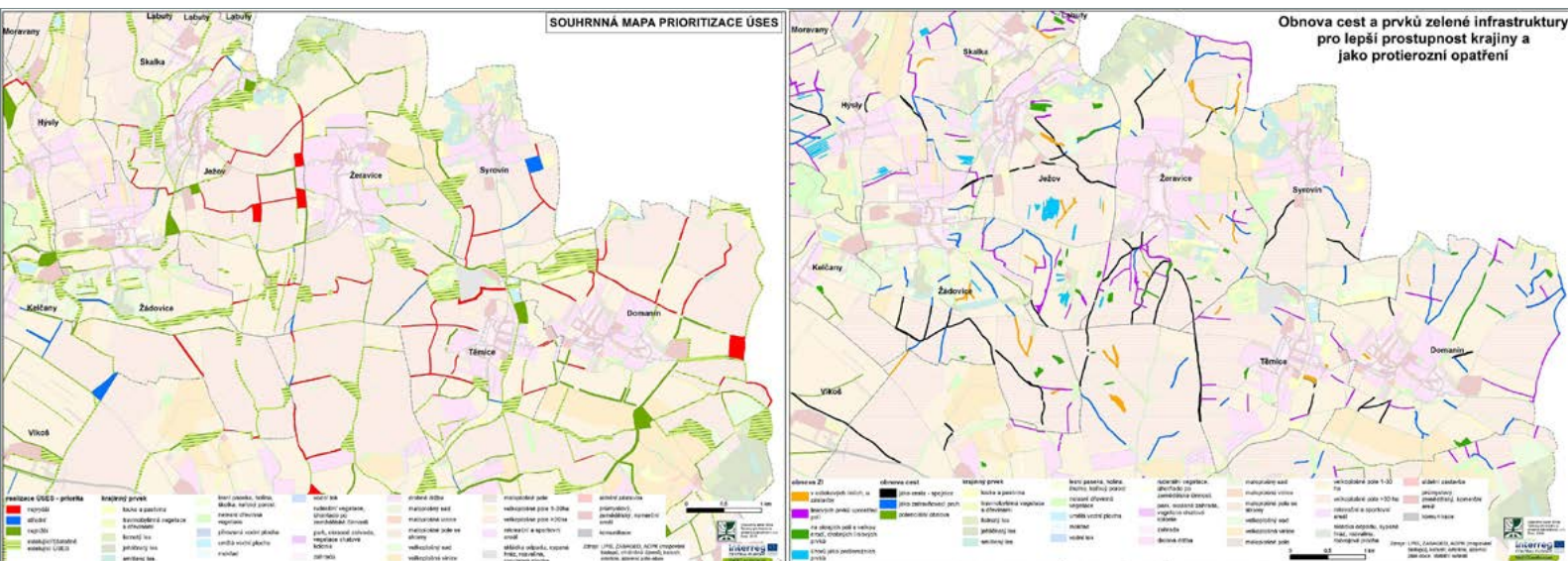


# WORKSHOP K VYTIPOVÁNÍ OBNOVY PRVKŮ ZI A PRIORITNÍCH REALIZACÍ PRVKŮ ÚSES

19. listopadu se v Kyjově uskutečnilo setkání s místními aktéry, aby se představily a prodiskutovaly návrhy, jak vytipovat prvky Územního systému ekologické stability (ÚSES) a zaniklé cesty, resp. prvky ZI tak, aby jejich realizace umožnila snížení eroze půdy na Kyjovsku a zlepšení prostupnosti Kyjovské krajiny. Tyto návrhy by měly být součástí přípra-

vované strategie ZI pro region. Setkání proběhlo ve dvou blocích: v dopoledním pracovníci Výzkumného ústavu Silva Taroucy pro krajinu a okrasné zahradnictví (VÚKOZ) své návrhy představili se starostům regionu v rámci semináře zabývajícího se krajinou a pozemkovými úpravami. Ve večerním bloku pak byla s návrhy seznámena i zainteresova-

ná veřejnost. Poté došlo k diskuzi a byly sesbírány podněty, jak návrhy upravit, resp. jak v nich reflektovat připomínky a požadavky zainteresovaných stran. Děkujeme všem zúčastněným za cenné připomínky a těšíme se na další podněty!



Ukázka návrhů - vlevo: prioritizace prvků ÚSES, vpravo: možnosti obnovy zaniklých cest a prvků ZI



Diskuze nad návrhy strategie ZI na Kyjovsku pro zlepšení prostupnosti krajiny a zmírnění eroze půdy | fotky: Marek Havlíček



## TROJZEMÍ ČESKO-NĚMECKO-POLSKO

### ČTVRTÝ WORKSHOP MAGICLANDSCAPES V ŽITAVĚ

Regionální aktéři uvádějí možnosti a konkrétní akční cíle pro zelené Trojzemí

Bohatá účast na podzimním workshopu MaGICLandscapes v trojzemí CZ-DE-PL dne 30.10.2019 na půdě žitavské vysoké školy Hochschule Zittau/Görlitz! Četní regionální aktéři z Dolního Slezska, severních Čech a Horní Lužice přišli, aby si vyměnili zkušenosti a názory a diskutovali o podpoře a rozvoji zelené infrastruktury v trojzemí.

Akci moderoval Sven Riedl ze Saské zemské nadace pro přírodu a životní prostředí (Sächsische Landesstiftung Natur und Umwelt). Paní Dr. Henriette John z Leibnitzova institutu pro ekologický územní rozvoj (Leibniz-Institut für ökologische Raumentwicklung) v úvodu představila cíle a obsah projektu MaGICLandscapes a výsledky analýzy úrovně propojení a ekosystémových služeb lokálních prvků zelené infrastruktury. Na základě výsledků posledních workshopů v Žitavě, Ostritz a Liberci zkoumali účastníci a účastnice různé možnosti a akční cíle pro zlepšení zelené infrastruktury pro trojzemí obecně a konkrétně pro města Žitava a Bogatynia.

#### NEJBLIŽŠÍ TROJZEMÍ

Trinacionální síť cyklotras v oblasti bodu Trojzemí by mohla být ještě lépe propojena zelenými prvky jako jsou stromořadí. Celkově jsou lesy a louky regionu trojzemí z důvodu dlouhotrvajícího sucha v nedobrému stavu, především ve vyšších polohách. Zde je třeba zakládání ma-

lých lokálních vodních prvků, jako jsou tůně a rybníky, aby se zamezilo odtoku vody. K ochraně sídel před zatopením při (bleskových) povodních potřebují řeky jako je Nisa a Mandava více retenčních ploch.

#### BOGATYNIA A OKOLÍ

Byly sdíleny ideje pro revitalizaci a nové zakládání malých parků a zahrad v bezprostředním okolí sídel. Aktuálně se v rámci jednoho opatření ekologické výchovy a osvěty s dětmi MŠ vysazovaly stromky a keře na pozemcích mateřských škol, s cílem vysvětlit a poučit, proč je potřeba zeleně pro vyšší kvalitu vzduchu.

Na seznamu města jsou také založeny retenční nádrže a realizace protipovodňových opatření podél toku Miedzianka a potoka Ślad. Pro posílení rekreační funkce má vzniknout více cyklotras vč. jejich napojení na stávající české a německé trasy. Tato stavební opatření by měla být městem Bogatynia podpořena fundovanou koncepcí zeleně a výsadby.

#### ŽITAVA A OKOLÍ

Jaké by to bylo, kdyby se kvalita života občanů a občanek města Žitavy zlepšila ještě více díky druhému zelenému okruhu? Tento okruh by mohl například vzniknout na opětovně ozeleněných plochách podél železničních tratí nebo v bývalých vojenských areálech. Propojoval by oblíbené rekreační oblasti jako

je západní park nebo park Weinau, různé zahrádkářské kolonie, trojzemí na Nise a území okolo Olbersdorfského jezera. Zelené plochy druhého vnějšího okruhu se propojí s vnitřním zeleným okruhem např. pomocí lineárních zelených pásů, jako jsou např. živé ploty, pásy křovin, okrajová zeleň, aleje, a také podél řek a potoků v katastru města, např. u Mandavy, potoka Eichgrabener Pfaffenbach, mlýnského příkopu Hospitalmühlgraben nebo potoka Eckartsbach. Bylo navrženo zčásti znovu odhalit potok Goldbach v ul. Äußere Oybiner Str. a zajistit tím pobytovou kvalitu prostoru u vody, což je tzv. modrá infrastruktura. Kvalitu života v horkých létech by mohlo dále zvýšit např. založení městského koupaliště na Mandavě.

Areál bývalých kasáren na ul. Villingenweg by se díky své blízkosti k vysoké škole a studentským kolejím mohl proměnit v živý zelený park vč. „jedlé“ výsadby, s vysokou pobytovou kvalitou pro trávení volného času pro všechny Žitavany a Žitavanky. Zážitek služeb a výhod městské zelené i modré infrastruktury pro lidi by mohly podpořit projekty ‚urban gardening‘ (zahradá Amaliengarten) coby místa pro ekologickou výchovu a vlastní aktivizaci obyvatel města. Péče o nově vytvářenou zelenou infrastrukturu ve veřejném prostoru by mohla probíhat svépomocí díky angažovaným občanům a občankám ve spoluprá-



ci s městským úřadem. Diskutované možnosti a akční cíle pro koordinované investice do zelené infrastruktury bude projektový tým ve spolupráci s příslušnými místy dále rozpracovávat, aby na základě toho mohl vytvořit fundovanou strategii vč. plánu opatření. Bude to první strategie pro zelenou infrastrukturu v trojzemí, která zahrne lokální potřeby prvku zelené infrastruktury a obsáhne možnosti financování a/ nebo integrace do již naplánovaných rozvojových záměrů rozvoje města, regionu a krajiny.



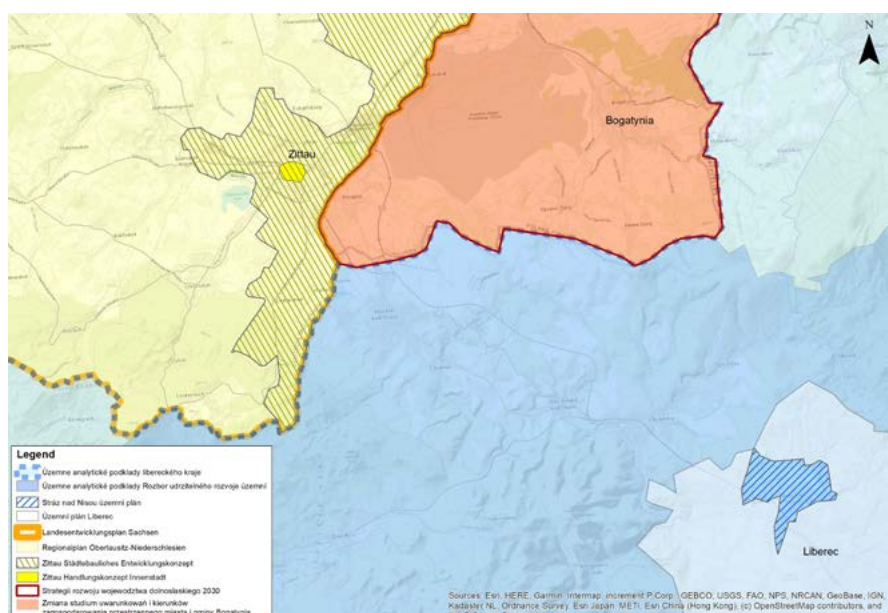
Kde přesně jsou možnosti ozelenit Liberec a okolí nebo zlepšit existující prvky zelené infrastruktury? | foto: Google

## DIPLOMOVÁ PRÁCE: PLÁNOVÁNÍ A IMPLEMENTACE ZELENÉ INFRASTRUKTURY V TROJZEMÍ ČESKO-NĚMECKO-POLSKO

V rámci projektu MaGICLandscapes se na Leibnizově Institutu pro ekologický územní rozvoj (IOER) zpracovává pro případové území „Trojzemí CZ-DE-PL“ výše uvedená magisterská práce.

Zelená infrastruktura jako taková nebývá ve stávajících plánech a programech pro dané území případové studie často vůbec označena, pokud je vůbec zohledněna. Nicméně ani definice zelené infrastruktury není pro všechny aktéry v území zcela jednotná. Při plánování zelené infrastruktury končí tyto plány často na správní hranici a také většinou nezahrnou sousedící území do plánovacích procesů.

Cíl této práce spočívá v poukázání deficitů při plánování zelené infrastruktury v trojzemí CZ-DE-PL a v podání návrhů pro zlepšení plánování zelené infrastruktury, zvláště s ohledem na přeshraniční plánování. Mimo to se má na praktickém příkladu znázornit, jak by mohlo toto přeshraniční plánování vypadat, jací aktéři by se museli účastnit a jak by bylo možné zvládat financování. Magisterská práce se má zabývat následujícími otázkami:



Mapa existujících plánovacích dokumentů v Trojzemí Česko-Německo-Polsko  
Mapa: IOER

- V jakých stávajících dokumentech se aspekty zelené infrastruktury a jejích služeb již objevují? Kde jsou ještě deficity a jaké to jsou?
- Probíhá přeshraniční plánování zelené infrastruktury?
- Jako by mohla být zelená infrastruktura ve svých funkcích lépe implementována do plánovacích

procesů?

- Kde by bylo možné příkladně a smysluplně realizovat společné plánování několika zemí a jak?

Metodicky se zohledňování zelené infrastruktury a jejích služeb v plánech a programech tří zemí na národní, regionální a lokální úrovni pro Trojzemí analyzuje. Konkrétně



je poukazováno na deficity plánování zelené infrastruktury a přeshraniční spolupráce a jsou vypracovávány návrhy na zlepšení. Dále byl rozeslán dotazník úřadům zabývajícím se územním plánováním a lokálními aktérům, aby se sloučilo lokální know-how.

Jedna z otázek zní například: U jakých plánovacích dokumentů nebo programů vidí aktéři potenciál silněji integrovat zelenou infrastrukturu? Dále se na základě odpovědí z dotazníku, deficitů z analýz plá-

novací dokumentace a na základě odpovědí účastníků regionálních workshopů MaGICLandscapes v Liberci a Žitavě vytváří akční plán pro realizaci jednoho konkrétního opatření na podporu zelené infrastruktury v trojzemí.

S touto prakticky orientovanou magisterskou prací se regionálním a lokálním plánovacím institucím ukáže možnost ještě lepší integrace zelené infrastruktury do plánovacích procesů a dokumentů. Do budoucna by tím mohlo být zjednodušeno

přeshraniční plánování, jak bude znázorněno na jednom konkrétním akčním plánu.

Budeme rádi, když se v případě Vašich otázek a podnětů obrátíte na:

Juliana Schlaberg  
[j.schlaberg@ioer.de](mailto:j.schlaberg@ioer.de)

