

## TREŚĆ

Odkrywanie magicznych krajobrazów: 5. spotkanie partnerskie w Karpaczu | Strona 1

Pierwsze publikacje projektu są już dostępne na stronie internetowej projektu | Strona 2

Wdrażanie podejścia opartego na zielonej infrastrukturze w Europie Środkowej i poza nią | Strona 3

Dokumentowanie historii semi-naturalnych terenów zielonych i ich obecnego wykorzystania przez człowieka w Europie Środkowej | Strona 4

Rejestracja otwarta: konferencja końcowa i sympozjum w ramach projektu MaGICLandscapes na temat zielonej infrastruktury | Strona 6

Nowości z regionów: Trójstyk granic Polska-Czechy-Niemcy | Strona 7

## ODKRYWANIE MAGICZNYCH KRAJOBRAZÓW: 5. SPOTKANIE PARTNERSKIE W KARPACZU

W dniach od 8 do 10 października 2019 roku partnerzy projektu MaGICLandscapes spotkali się na Dolnym Śląsku/Polska, w mieście Karpacz u podnóża Karkonoszy. Omówiono kluczowe zagadnienia dotyczące wizualizacji łączności i funkcjonalności sieci zielonej infrastruktury na poziomie lokalnym w formie map. Wizualizacje te umożliwią interesariuszom inwestowanie w zieleń tam, gdzie zielona infrastruktura jest najbardziej potrzebna, np. w celu zmniejszenia erozji gleby, złagodzenia ekstremalnych warunków klimatycznych lub w celu lepszej gospodarki wodnej.

Mapy pomogą odpowiedzieć na pytania gdzie potencjalne nowe ele-

menty zielonej infrastruktury mogłyby zwiększyć funkcje ekosystemu w krajobrazie? Partnerzy uzgodnili wartość wskaźnika łączności i funkcjonalności dla każdego elementu sieci zielonej infrastruktury (obszar rdzenny, korytarz, pętla) wygenerowanego w analizie MSPA (darmowe oprogramowanie dostarczone przez [Wspólne Centrum Badawcze \(JRC\)](#) Komisji Europejskiej. Elementy te oceniono według wartości od 0 (brak funkcjonalności w krajobrazie) do 5 (wysoka funkcjonalność). Ponadto partnerzy pracowali wspólnie nad stworzeniem spójnej symboliki jednostek krajobrazowych w całej Europie Środkowej.

### DYSKUSJA NAD WYNIKAMI ANALIZ ŁĄCZNOŚCI I FUNKCJONALNOŚCI

Wyniki oceny funkcjonalności dają ciekawy przegląd usług ekosystemowych, które określone elementy zielonej infrastruktury świadczą lub nie. W oparciu o mapę funkcjonalności i konsultacje z lokalnymi interesariuszami na temat potrzeb w zakresie zielonej infrastruktury zostały wyartykułowane podstawowe korzyści płynące z zielonej infrastruktury w danym obszarze przypadku. Obszary o ograniczonej funkcjonalności zielonej infrastruktury służą jako punkt wyjścia dla strategii i planów działania w celu pokazania, jak i gdzie inwestować w zieleń w celu zwiększenia korzy-



Lewo: partnerzy MaGICLandscapes omawiają strategię wzmocnienia i poprawy zielonej Infrastruktury w swoich obszarach studiów przypadku; prawo: wizyta terenowa w Karkonoszach

ści społecznych, ekonomicznych i gospodarczych.

Partnerzy omówili strukturę strategii i planów działania, które zostaną opracowane w najbliższych miesiącach. Zaprezentowano kluczowe tematy poprawy zielonej infrastruktury: od uzupełnienia elementów ZI w ramach planowania Czeskiego Systemu Terytorialnej Stabilności Ekologicznej, poprzez poprawę percepcji i komunikacji koncepcji zielonej infrastruktury, umiejscawianie elementów zielonej infrastruktury na obszarach miejskich, w ramach projektów restytucji rzek oraz projektów ochrony przyrody, które stoją w obliczu m.in. ekstremalnych warunków klimatycznych. Strategia zielonej infrastruktury i plany działania są kluczowymi produktami projektu i są skierowane przede wszystkim do decydentów regionalnych i lokalnych jako przewodnik oraz dostarczają szczegółowych informacji na temat tego, gdzie inwestować w zieloną infrastrukturę w przyszłości.

Oprócz dyskusji wokół tematyki pakietów roboczych, uczestnicy mieli okazję poznać założenie pałacowo-parkowe w Bukowcu, które jest częścią sieci parków krajobrazowych w dorzeczu Bobru oraz ważnym dla Kotliny Jeleniogórskiej elementem zielonej infrastruktury zapewniającym korzyści np. dla re-



Lewo: Jesienna zielona infrastruktura wsi Bukowiec; prawo: Marta Mejer z Fundacji Doliny Pałaców i Ogrodów Kotliny Jeleniogórskiej wprowadza partnerów projektu w metody zarządzania zieloną infrastrukturą w parku krajobrazowym Bukowiec.

kreacji, turystyki kulturowej i różnorodności biologicznej. [Fundacja Dolina Pałaców i Ogrodów Kotliny Jeleniogórskiej](#) zarządza zabytkowymi budynkami i zielenią parku krajobrazowego Bukowca. Jednym z celów Fundacji jest stworzenie centrum edukacji historyczno-kulturalnej i środowiskowej zarówno dla odwiedzających, jak i mieszkańców.

Trzeci dzień spotkania partnerzy projektu MaGIC spędzili w górach, w Karkonoskim Parku Narodowym, który jest centrum bioróżnorodności w regionie i miejscem występo-



wania cennych zbiorowisk. Podczas wizyty terenowej szlak wiódł przez tereny lasów reglowych, kosodrzewiny, wrzosowisk subalpejskich i hal górskich. Sandra Nejranowska z Karkonoskiego Parku Narodowego opowiedziała uczestnikom o Duchu Gór - Karkonoszu, tzw. władcy gór, temacie wielu legend polskich, czeskich i niemieckich.

Dziękujemy zespołowi z Karkonoskiego Parku Narodowego za gościnność oraz Marcie Mejer z Fundacji Doliny Pałaców i Ogrodów Kotliny Jeleniogórskiej za podzielenie się z nami swoją wiedzą.

## PIERWSZE PUBLIKACJE PROJEKTU SĄ JUŻ DOSTĘPNE NA STRONIE INTERNETOWEJ PROJEKTU

### **[PODRĘCZNIK ZIELONEJ INFRASTRUKTURY - KONTEKST KONCEPCYJNY I TEORETYCZNY, TERMINY I DEFINICJE](#)**

[Podręcznik zielonej infrastruktury \(wersja angielska\)](#) odzwierciedla definicje zielonej infrastruktury (ZI) i związanych z nią terminów, ZI i jej związek z europejskimi, krajowymi i regionalnymi politykami krajów partnerskich projektu - Austrii, Republiki Czeskiej, Niemiec, Włoch i Polski; publikowanie wprowadza dziewięć obszarów studiów przypadku w ramach projektu, które stanowią podstawę do określenia potrzeb w zakresie ZI i informacji zwrotnych

oraz najlepszych praktyk w zakresie oceny; dokument obejmuje terytorialne potrzeby podejścia opartego na ZI oraz jego wkład w zrównoważony rozwój w Europie Środkowej i poza nią, a także pokazuje, w jaki sposób podejście oparte na ZI może sprostać szczególnym terytorialnym i wspólnym wyzwaniom.

Podręcznik ZI dostarcza praktycznych informacji opartych na przeglądzie literatury i prawodawstwa, a także integruje doświadczenia lokalnych interesariuszy.



[Wersja angielska: Green Infrastructure Handbook - Conceptual and Theoretical Background, Terms and Definitions](#)





Wersja angielska: Manual of Transnational Green Infrastructure Assessment - Decision Support Tool

## PODRĘCZNIK MIĘDZYNARODOWEJ OCENY ZIELONEJ INFRASTRUKTURY

Podręcznik międzynarodowej oceny zielonej infrastruktury (wersja angielska) zawiera wskazówki dotyczące analizy struktury i rodzajów zielonej infrastruktury (ZI) na poziomie transnarodowym. Dokument ocenia dostępne dane, np. dostarczone przez Europejski program Copernicus, dotyczące ich przydatności do oceny ZI i pokazuje proces i metody tworzenia ponadnarodowych map zielonej infrastruktury.

Publikowanie przedstawia metodę ground-truthing (kontrola terenu) i pokazuje jej zastosowanie w dziewięciu obszarach studium przypadku. Podręcznik wprowadza skoordynowany system klasyfikacji ZI, dostarczając ponadnarodowe mapy

ZI Europy Środkowej, a także każdego obszaru studiów przypadku oraz podaje kilka przykładów udoskonalień na poziomie krajowym i regionalnym, wykorzystując np. bardziej szczegółowe dane ekosystemowe.

Podręcznik jest użytecznym narzędziem dla regionalnych interesariuszy zajmujących się mapowaniem ZI. Zawarte mapy stanowią uzasadnioną podstawę dla dalszych analiz ZI, na przykład w zakresie funkcji ekosystemowych, łączności i funkcjonalności ekosystemów itp.

*Oprócz wersji angielskiej, cała seria publikacji projektowych będzie dostępna również w językach narodowych: czeskim, niemieckim, włoskim i polskim.*

## WDRAŻANIE PODEJŚCIA OPARTEGO NA ZIELONEJ INFRASTRUKTURZE W EUROPIE ŚRODKOWEJ I POZA NIĄ

W ramach 10-tego Światowego Kongresu Międzynarodowego Stowarzyszenia Ekologów Krajobrazu (IALE) w Mediolanie we Włoszech, partnerzy projektu MaGICLandscapes zorganizowali warsztaty na temat perspektyw zielonej infrastruktury w Europie Środkowej.

Głównym celem warsztatów było przedstawienie i omówienie potencjału zielonej infrastruktury w odniesieniu do przyszłych wyzwań, takich jak utrata różnorodności biologicznej i ekstremalne zjawiska klimatyczne. Uczestnicy podzielili się pomysłami i wiedzą na temat rozwoju ujednoliconych i łatwych w użyciu metod mapowania, ewalu-

acji i oceny infrastruktury zielonej, jej funkcji i korzyści publicznych. Podczas warsztatów przedstawiono przykłady wdrażania infrastruktury zielonej w krajobrazie miejskim, podmiejskim i wiejskim oraz wdrażania i wizualizacji koncepcji infrastruktury zielonej przy pomocy danych geoprzestrzennych, a także narzędzi do oceny korzyści pływ-

ających z zielonej infrastruktury. Około 100 uczestników wysłuchało 12 prezentacji obejmujących szeroki zakres tematyczny, począwszy od wprowadzenia do koncepcji infrastruktury zielonej, refleksji nad potrzebą rzetelnej oceny zielonej infrastruktury aż po przykłady dobrych praktyk w zakresie zarządzania zieloną infrastrukturą oraz



Lewo: Hana Skokanová z VÚKOZ przedstawia zgromadzonej publiczności przykłady z różnych regionów dotyczące planowania infrastruktury zielonej na Morawach Południowych (CZ); prawo: Naukowcy, przedstawiciele lokalnych władz oraz organizacje z Europy Środkowej wymienili się wiedzą i pomysłami dotyczącymi zielonej infrastruktury podczas warsztatów MaGICLandscapes





przystawienia wyzwań związanych z prezentowaniem koncepcji w skali krajowej, regionalnej i lokalnej. Uczestnicy podkreślali potencjał zintegrowanych inwestycji zielonej infrastruktury, np. w powiązaniu do terenów trakcji kolejowej lub ścieżek rowerowych, w realizacji niemieckiej federalnej koncepcji zielonej infrastruktury lub czeskiego systemu terytorialnej stabilności ekologicznej lub w odniesieniu do działań adaptacyjnych w zakresie klimatu, np. zmniejszenia erozji

wiatrowej na gruntach ornych za pomocą żywoptotów w regionie Kyjovsko (CZ) lub na obszarze Weinviertel (AT).

Warsztaty dotyczące zielonej infrastruktury w ramach targów Międzynarodowego Stowarzyszenia Ekologii Krajobrazu zostały zorganizowane przez następujących partnerów MaGICLandscapes: Włoską Narodową Agencję Nowych Technologii, Energii i Zrównoważonego Rozwoju Gospodarczego (ENEA), Instytut Ekologii Miejskiej i Rozwoju Regio-

nalnego Leibniz (IOER), Wydział Biologii Ochrony Środowiska, Ekologii Wegetacji i Ekologii Krajobrazu (CVL) Uniwersytetu Wiedeńskiego oraz Instytut Badawczy Krajobrazu i Ornamentalnego Ogrodnictwa Silva Tarouca (VÚKOZ).

## DOKUMENTOWANIE HISTORII SEMI-NATURALNYCH TERENÓW ZIELONYCH I ICH OBECNEGO WYKORZYSTANIA PRZEZ CZŁOWIEKA W EUROPIE ŚRODKOWEJ

Rozmawialiśmy z Lenką Ovčáčkovą autorką krótkich filmów dokumentalnych produkowanych w ramach MaGICLandscapes. W swoich filmach, nagranych w 9 obszarach studium przypadku, zastanawia się nad relacjami między ludźmi a ich otoczeniem w perspektywie historycznej i współczesnej oraz nad ich pomysłami zrównoważonego zarządzania zieloną infrastrukturą.

*Jaka jest Pani motywacja do filmowania ludzi i prezentowania ich relacji do krajobrazu w którym żyją w formie filmu dokumentalnego?*

**Lenka Ovčáčková:** Dzieciństwo i wczesną młodość spędziłam w Białych Karpatach, na pograniczu morawsko-słowackim. To właśnie tam zaczęłam odczuwać głęboki związek z naturą. Moje studia w dziedzinie ochrony środowiska na Uniwersytecie Masaryka w Brnie oraz studia doktoranckie z filozofii i historii na-

uki na Uniwersytecie Karola w Pradze służyły dalszemu pogłębieniu mojej wiedzy i pogłębieniu tej więzi z przyrodą.

W 2006 roku rozpocząłem produkcję filmów dokumentalnych inspirowanych filozoficzno-lirycznym podejściem do holistycznego postrzegania natury, krajobrazu i ludzi mieszkających w różnych regionach granicznych Europy Środkowej. Po 13 latach wyprodukowałem 9 filmów dwujęzycznych, a po nich powstały kolejne.



Lenka Ovčáčková | foto: J. Reisinger



Lenka Ovčáčková dokumentuje ludzi i zielone krajobrazy obszarów studiów przypadku MaGICLandscapes, m.in. w parku przyrodniczym Dübener Heide/Niemcy (1), w Karkonoszach (2), w regionie Kyjov/Czechy (3) i na równinie górnego Padu/Włochy (4).





3



4

### **Jakie przesłanie chce Pani przekazać za pomocą swoich filmów?**

Lenka: Mam nadzieję, że powstaną filmy, które pomogą zmotywować ludzi do rozumienia i postrzegania natury i krajobrazów w sposób holistyczny, zarówno z perspektywy historycznej, jak i współczesnej. Chcę, aby filmy stały się swego rodzaju przewodnikami dla ludzi pomagającymi im docenić ich własną przestrzeń życiową, oraz chronić i kształtować ich środowisko życia w sposób zrównoważony. Filmy dokumentalne kręcone w ramach MaGICLandscapes są wzbogacane tekstami filozoficznymi i poetyckimi. Moim zamiarem jest wzbogacenie osobistych refleksji rozmówców o literaturę, aby lepiej komunikować wielopłaszczyznowe postrzeganie natury i krajobrazów. Ten rozsądny i harmonijny związek między ludźmi i przyrodą stanowi wielką siłę, która często wpływała na przebieg historii i moim zdaniem posiada obecnie kluczowe znaczenie dla ochrony naszego środowiska i zrównoważonego zarządzania naszą zieloną infrastrukturą.

### **Gdzie dokładnie powstawał film?**

Lenka: Filmowanie miało miejsce we wszystkich obszarach studiów przypadku projektu MaGICLandscapes. Rozmawiałam z mieszkańcami Dübener Heide i Górnych Łużyc w Niemczech, regionu Liberec i Gór Izerskich w Republice Czeskiej oraz polsko-czeskiego granicznego obszaru Karkonoszy. Wywiady prowadziłam również w regionie Kyjov na Morawach Południowych, w austriackim Waldviertel i Weinviertel,

wzdłuż rzeki Thaya na granicy austriacko-czeskiej oraz we włoskim Piemencie na wzgórzach wokół Chieri w pobliżu Turynu oraz w nadrzecznych krajobrazach Padu wokół miast Vercelli i Alessandria.

### **Jak organizuje Pani filmowanie na miejscu - od nawiązania pierwszego kontaktu do ostatniej sceny?**

Lenka: Podczas moich poszukiwań potencjalnych rozmówców byłam wdzięczna za wsparcie ze strony partnerów projektu. We Włoszech i w Polsce ze względu na niezna-

jącą przyrodę i krajobraz w różnych warunkach pogodowych.

### **Jak opisałaby Pani interakcję między osobami biorącymi udział w filmie a sobą w trakcie nagrywanego wywiadu?**

Lenka: Podczas filmowania ważne jest dla mnie, aby stworzyć przyjazną i naturalną interakcję z osobami biorącymi udział w filmie. Taka atmosfera jest niezbędna, aby powstał dobry film dokumentalny. Kiedy kontaktowałam się z osobami mającymi wziąć udział w filmie, zawsze podkreślałam swoje holistyczne podejście do tematu zielonej infrastruktury i prosiłam, aby osoby występujące w filmie zastanowiły się nad swoimi subiektywnymi poglądami i doświadczeniami. Spotkania z każdym rozmówcą były i zawsze są dla mnie bardzo wzbogacające i naprawdę doceniam otwartość ludzi i chęć uczestnictwa w filmach dokumentalnych.



jomość języka poprosiłam ich o znalezienie rozmówców, umówienie spotkań i dogodnych do filmowania plenerów. W regionach, w których mogłam mówić po czesku, niemiecku lub angielsku, sama kontaktowałam się z ludźmi - zarówno tymi którzy byli rekomendowanymi przez partnerów projektu, jak i z tymi których sama odnajdywałam. Podczas naszego pierwszego spotkania przedstawiłam osobą biorącym udział w filmie cele projektu MaGICLandscapes i omówiłam z nimi możliwość stania się częścią mojego filmu. Same ujęcia krajobrazowe, wykonałam przed i po rozmowach z osobami biorącymi udział w filmie, lub później, gdy ponownie wróciłam do danego regionu, aby zarejestro-

### **Który z etapów produkcji filmowej jest Pani zdaniem najtrudniejszy i dlaczego?**

Lenka: Filmowanie odbywa się z myślą o realizacji ciekawych wywiadów, które wzbogacałyby naszą świadomość dotyczącą znaczenia środowiska naturalnego. Ten etap wymaga dużej koncentracji z mojej strony, ponieważ jestem odpowiedzialna zarówno za prowadzenie wywiadu, jak i za filmowanie i realizację techniczną (kamera, dźwięk, reżyseria). Największym wyzwaniem dla mnie jest moment, w którym muszę dokonać wyboru najlepszych sekwencji rozmów, mu-

zyki, cytatów filozoficzno-poetyckich oraz adekwatnych i najbardziej reprezentatywnych ujęć krajobrazowych. Materiał surowy wykorzystywany do wyprodukowania filmów dokumentalnych w ramach projektu MaGICLandscapes posiada długość wynoszącą już około 15 godzin (stan na koniec października 2019 r.), a przybliżone wersje filmów dotyczących odpowiednich regionów trwają obecnie około 2 godzin. Teraz te wersje muszą być wielokrotnie poddane edycji i recenzji, aby na końcu można było przekazać podstawową „istotę” tych filmów.

### *Jakie do tej pory były dla Pani najciekawsze doświadczenie podczas ujęć filmowych w ramach projektu MaGICLandscapes?*

Lenka: Trudno jest wybrać tylko jedno z tak wielu doświadczeń. Być może najbardziej zachwycające doświadczenie wiązało się z możliwo-

ścią odkrywania nowych terenów i nowych ludzi, nie tylko w odniesieniu do osób biorących udział w filmach, ale także partnerów projektu, którzy bardzo mnie wspierali, aranżując odpowiednie miejsca dla zdjęć filmowych na obszarach studiów przypadku. Podczas nagrywania filmu odkryłam nowe krajobrazy i tereny, takie jak włoski Piemont wokół Torino i Równina Padu oraz polska strona Karkonoszy. Oprócz tych nowych terenów, również powróciłem do miejsc wcześniej mi znane, pokazałem nowe perspektywy. Dotyczyło to czesko-polsko-niemieckiego regionu przygranicznego, czeskich Karkonoszy oraz austriackich Weinviertel i Waldviertel. Pobyt w okolicach miasta Kyjov był dla mnie bardzo interesujący, ponieważ ten region znajduje się w pobliżu mojego miejsca urodzenia.

*Gdzie i kiedy będzie można zoba-*

*czyć te krótkie filmy dokumentalne?*

Filmy będą miały swoją premierę na konferencji końcowej projektu MaGICLandscapes, która odbędzie się 27 maja 2020 roku w Dreźnie. Po prezentacji będzie czas na omówienie filmów z uczestnikami konferencji. Ponadto, partnerzy projektu będą prezentować filmy ze swojego regionu, w odpowiedniej wersji językowej, w swoich obszarach studiów przypadku. Wspaniale byłoby pokazać wszystkie pięć filmów nakręconych w każdym regionie projektu, aby pobudzić dyskusję nie tylko o podobieństwach i różnicach w układzie regionalnym (np. polskie i czeskie Karkonosze), ale także poszerzyć percepcję w zakresie wzajemnych powiązań między regionami i ludźmi w całej Europie Środkowej.

## REJESTRACJA OTWARTA: KONFERENCJA KOŃCOWA I SYMPOZJUM W RAMACH PROJEKTU MAGICLANDSCAPES NA TEMAT ZIELONEJ INFRASTRUKTURY

27 i 28 maja 2020 roku partnerzy projektu MaGICLandscapes organizują [konferencję końcową](#) i będą gospodarzem [międzynarodowego sympozjum na temat zielonej infrastruktury](#) na Uniwersytecie Technicznym w Dreźnie, w którym udział wezmą prelegenci z całej Europy. Pierwszego dnia zostaną zaprezentowane produkty i narzędzia projektu oraz wyniki ich wdrożenia w 9 obszarach studiów przypadku. Filmy autorskie Lenki Ovcáčkovéj zostaną zaprezentowane również podczas konferencji końcowej projektu.

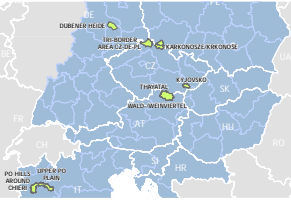
Drugiego dnia odbędzie się Międzynarodowe Sympozjum na temat zielonej infrastruktury, w którym wezmą udział eksperci z branży zajmującej się zieloną infrastrukturą z całej Europy, aby podzielić się swoimi doświadczeniami i najlepszymi praktykami w zakresie wdrażania zielonej infrastruktury.

Wszystkie informacje dotyczące dwudniowego wydarzenia oraz link rejestracyjny można znaleźć na [stronie internetowej MaGICLandscapes](#).



Mamy nadzieję na wspólne spotkanie na konferencji końcowej projektu MaGICLandscapes oraz Sympozjum nt. Zielonej infrastruktury, które odbędą się na wiosnę 2020 roku w Dreźnie. | Ilustracja w tle: Anja Maria Eisen





# NOWOŚCI z regionów



## TRÓJSTYK GRANIC POLSKA-CZECHY-NIEMCY

### CZWARTE WARSZTATY MAGICLANDSCAPES W ZITTAU

Podmioty regionalne przedstawiają możliwości dla zielonego trójstyku granic i konkretne cele działania

Pełna sala w dniu 30.10.2019 roku, podczas warsztatów jesiennych MaGICLandscapes w Zittau, na trójstyku granic CZ-DE-PL, w kampusie Szkoły Wyższej Zittau/Görlitz! Na spotkanie przybyło wiele podmiotów regionalnych z Dolnego Śląska, Czech Północnych i Górnych Łużyc, aby wymienić poglądy na temat poprawy wartości zielonej infrastruktury na trójstyku granic. Moderatorem wydarzenia był Sven Riedl z Saksońskiej Fundacji Przyroda i Środowisko (Sächsische Landesstiftung Natur und Umwelt). Dr Henriette John z Instytutu Ekologicznego Rozwoju Przestrzennego Leibniz przedstawiła cele i treść projektu MaGICLandscapes oraz wyniki tegorocznej analizy stopnia powiązania i usług ekosystemowych lokalnych elementów zieleni. Na podstawie wyników trzech ostatnich warsztatów w Zittau, Ostritz i Libercu, uczestnicy zidentyfikowali konkretne możliwości i cele działań na rzecz poprawy zielonej infrastruktury na trójstyku granic, a w szczególności dla miast Zittau i Bogatynia.

#### TRÓJSTYK GRANIC

Trójnarodowa sieć ścieżek rowerowych na obszarze trójstyku granic mogłaby być jeszcze lepiej połączona i ulepszona poprzez towarzyszące jej elementy zielone, takie jak aleje drzew. Z powodu przedłużającej się suszy, zwłaszcza na dużych wysokościach, lasy i łąki w regionie trójstyku granic są w stanie budzącym obawy. Tutaj potrzebne są małe lokalne zbiorniki wodne, takie jak jeziora i stawy, aby zapobiec odprowadzaniu wody. W celu ochrony obszarów mieszkalnych przed powodzią (po intensywnych opadach deszczu) rzeki takie jak Nysa i Mandau potrzebują więcej przestrzeni retencyjnej.

#### BOGATYNIA I OKOLICA

Podzielono się pomysłami na rewitalizację i zakładanie małych parków i ogrodów w bezpośrednim sąsiedztwie obszarów mieszkalnych. Obecnie, w ramach działań z zakresu edukacji ekologicznej, wraz z dziećmi sadi się drzewa i krzewy na terenach przedszkolnych, aby wyja-

śnić, dlaczego zielen jest potrzebna do poprawy jakości powietrza. Na liście działań miejskiego wydziału ochrony środowiska znajduje się również budowa zbiornika retencyjnego oraz realizacja działań w zakresie ochrony przeciwpowodziowej w biegu rzek Miedzianka i Ślad. W celu wzmocnienia funkcji wypoczynkowej, należy stworzyć więcej ścieżek rowerowych i połączyć je z istniejącymi trasami czeskimi i niemieckimi. Tym przedsięwzięciom budowlanym powinna towarzyszyć dobrze ugruntowana koncepcja miasta Bogatynia dla zieleni i nasadzeń.

#### ZITTAU (ŻYTAWA) I OKOLICA

Co by się stało, gdyby jakość życia mieszkańców Żytawy uległa dalszej poprawie, dzięki drugiemu zielonemu pierścieniowi? Pierścień ten mógłby częściowo składać się z zazielenionych ugorów znajdujących się wzdłuż linii kolejowych lub na byłych terenach wojskowych. Łączy on popularne tereny rekreacyjne, takie jak: parki Westpark i Weinaupark,



ogrody działkowe, trójstyk granic nad Nysą oraz obszar wokół jeziora Olbersdorfer See. Tereny zielone zewnętrznego, drugiego pierścienia są powiązane z pierścieniem wewnętrznym, na przykład poprzez liniowe pasy zieleni, takie jak żywopłoty, zazielenianie obrzeży, aleje, również wzdłuż rzek i strumieni w obszarze miejskim, np. Mandau, Eichgrabener Pfaffenbach, Hospitalmühlgraben lub Eckartsbach. Zaproponowano częściowe uprzątnięcie stawu Goldbach przy ulicy Äußere Oybiner Str. i tym samym poprawę jakości pobytu nad wodą, w ramach niebieskiej infrastruktury miejskiej. Jakość życia w upalne lato można by dodatkowo poprawić, na przykład poprzez utworzenie nad Mandau kąpieliska miejskiego.

Dzięki bliskości uniwersytetu i akademików studenckich, dawny teren koszar NVA przy Villingenweg mógłby zostać przekształcony w tętniący życiem park zieleni, wraz z ogródkiem użytkowym, w którym wszyscy mieszkańcy Zittau będą mogli spędzać czas wolny i wypoczywać na wysokim poziomie. Doświadczenia związane z usługami i zaletami zieleni miejskiej i infrastruktury niebieskiej, mogą być wspierane w kontekście projektów „ogrodnictwa miejskiego - urban gardening“ (ogród Amaliengarten) jako miejsca edukacji ekologicznej i samo-



Gdzie dokładnie znajdują się możliwości zazielenienia miasta Bogatyni i okolic oraz poprawy istniejących elementów zielonej infrastruktury? | foto: Google

dzielnych aktywności w mieście. Utrzymanie nowo utworzonej zielonej infrastruktury w przestrzeni publicznej mogłoby być samoorganizowane przez zaangażowanych obywateli, we współpracy z administracją miasta.

Omówione możliwości i cele działania w zakresie skoordynowanych inwestycji w zieloną infrastrukturę zostaną teraz dopracowane przez zespół projektowy, przy współpracy z właściwymi organami, w celu

opracowania dobrze uzasadnionej strategii i planu działania. Będzie to pierwsza strategia na rzecz zielonej infrastruktury na trójstyku granic, obejmująca lokalne potrzeby w zakresie elementów zieleni oraz możliwości finansowania i/lub integracji z już zaplanowanymi projektami w zakresie rozwoju miast, regionów i krajobrazu.

## PRACA MAGISTERSKA: PLANOWANIE I IMPLEMENTACJA ZIELONEJ INFRASTRUKTURY NA TRÓJSTYKU GRANIC POLSKA - CZECHY - NIEMCY

W ramach MaGICLandscapes, w Instytucie Ekologicznego Rozwoju Przestrzennego, dla studium przypadku „Trójstyk granic Polska-Czechy-Niemcy“ pisana jest wyżej wspomniana praca magisterska.

W istniejących planach i programach na obszarze objętym studium przypadku, zielona infrastruktura często nie jest określana jako taka, jeśli jest w ogóle brana pod uwagę. Ponadto definicja zielonej infrastruktury nie jest jeszcze jednolita. W przypadku zielonych struktur planowanie często kończy się na granicy administracyjnej i w procesie planowania nie zawsze uwzględnia

się obszary przyległe.

Celem pracy jest identyfikacja deficytów w planowaniu zielonej infrastruktury na trójstyku granic PL-CZ-DE oraz przedstawienie propozycji poprawy planowania zielonej infrastruktury, szczególnie w odniesieniu do planowania transgranicznego. Ponadto podany zostanie praktyczny przykład, w jaki sposób można zaprojektować planowanie transgraniczne, które podmioty powinny być zaangażowane i jak te działania sfinansować. Praca magisterska ma na celu udzielenie odpowiedzi na następujące pytania:

- W jakich istniejących planach

uwzględniono już aspekty zielonej infrastruktury i jej usług? Gdzie są jeszcze deficyty i jakie to deficyty?

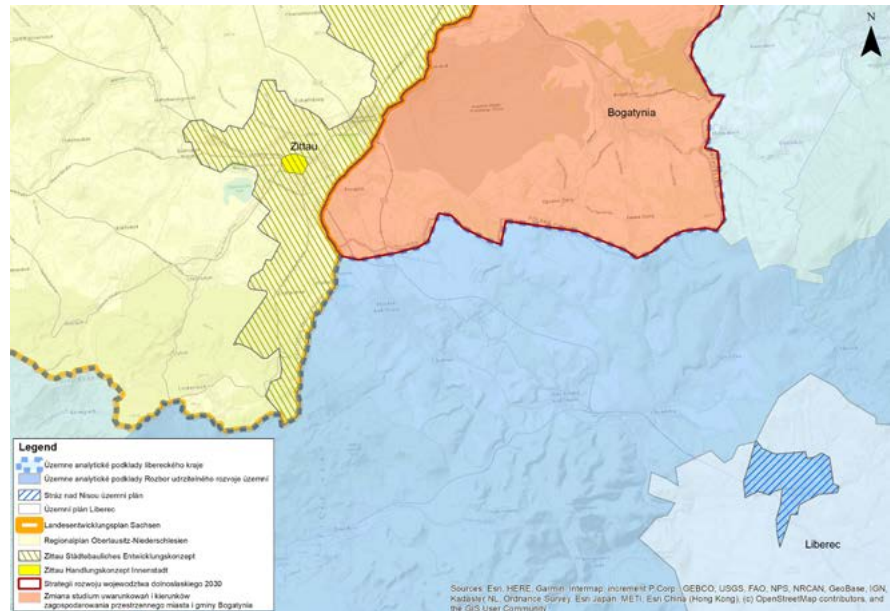
- Czy ma miejsce transgraniczne planowanie zielonej infrastruktury?
- W jaki sposób funkcjonalność zielonej infrastruktury mogłaby zostać lepiej zastosowana w planowaniu?
- Gdzie miałyby sens wspólne planowanie krajów w zakresie zielonej infrastruktury i w jaki sposób można je zrealizować?

Metodycznie analizuje się uwzględnienie zielonej infrastruktury i jej usług w planach i programach trzech państw na płaszczyźnie krajowej, regionalnej i lokalnej w odniesieniu



do trójstyku granic. Bardziej szczegółowo zostaną omówione deficyty w planowaniu zielonej infrastruktury i współpracy transgranicznej, a także zostaną opracowane propozycje usprawnień. Ponadto, do instytucji zajmujących się planowaniem i podmiotów lokalnych rozestano ankietę, w celu zgromadzenia wiedzy lokalnej. W ankiecie zadaje się między innymi pytanie, które plany lub programy podmioty postrzegają jako mające potencjał do silniejszej integracji zielonej infrastruktury. Ponadto, na podstawie odpowiedzi z ankiety, deficytów z analizy planu i w oparciu o odpowiedzi uczestników regionalnych warsztatów MaGICLandscapes w Libercu i Zittau, opracowany zostanie plan w celu wdrożenia konkretnego działania wspierającego zieloną infrastrukturę na trójstyku granic.

Dzięki tej zorientowanej na działania praktyczne pracy magisterskiej, regionalne i lokalne instytucje zajmujące się planowaniem poznają możliwości jeszcze lepszego włączenia zielonej infrastruktury do planowania. W ten sposób planowanie transgraniczne może zostać w



Mapa istniejących dokumentów planistycznych w obszarze przygranicznym Polska-Czechy-Niemcy | mapa: IOER

przyszłości uproszczone, co zobrazuje konkretny plan działania.

W przypadku pytań lub uwag prosimy o kontakt:

Juliana Schlaberg

[j.schlaberg@ioer.de](mailto:j.schlaberg@ioer.de)



## MaGICNEWS

Wydane przez Uniwersytet Techniczny w Dreźnie, Katedra Teledetekcji, Prof. Dr. Elmar Csaplovics, Partner Wiodący Programu Interreg Europa Środkowa, Projekt MaGICLandscapes

Zespół redakcyjny: Anke Hahn, Dorota Wojnarowicz

Wszelkie sugestie, wnioski o rezygnację z subskrypcji biuletynu prosimy kierować do:

## Menedżera Komunikacyjnego Projektu

[anke.hahn@tu-dresden.de](mailto:anke.hahn@tu-dresden.de)

+49 (0)351 463 32812

## Koordynatora Projektu

[christopher.marrs@tu-dresden.de](mailto:christopher.marrs@tu-dresden.de)

+49 (0)351 463 37563

Projekt MaGICLandscapes jest realizowany w ramach Programu Interreg Europa Środkowa współfinansowanego z Europejskiego Funduszu Rozwoju Regionalnego (EFRR).

