

Inhaltsverzeichnis

Blatt 1	Luftbilddaufnahme von 2005
Blatt 2	Kartenmosaik von 1840/44
Blatt 3	Kartenmosaik von 1913/24
Blatt 4	Hauptbaumarten von 1840/44
Blatt 5	Hauptbaumarten von 1913/24
Blatt 6	Hauptbaumarten von 2000/07
Blatt 7	Altersklassen von 1840/44
Blatt 8	Altersklassen von 1913/24
Blatt 9	Altersklassen von 2000/07
Blatt 10	Veränderungsanalyse
Blatt 11	Verbreitung von WTA und WKI, (M. 1 : 100.000)
Beiblatt	Projekt- und Kartenbeschreibung

Maßstab: 1 : 50.000

Obsah

Karta 1	Letecký snímek z roku 2005
Karta 2	Mapová mozaika z 1840/44
Karta 3	Mapová mozaika z 1913/24
Karta 4	Hlavní druhy stromů z 1840/44
Karta 5	Hlavní druhy stromů z 1913/24
Karta 6	Hlavní druhy stromů z 2000/07
Karta 7	Věkové třídy z 1840/44
Karta 8	Věkové třídy z 1913/24
Karta 9	Věkové třídy z 2000/07
Karta 10	Analýza změn
Karta 11	Rozšíření JD a VJ, (M. 1 : 100.000)
Příloha	Popis projektu a karet

Měřítko: 1 : 50.000

Historische Waldentwicklung

Das hier vorgestellte Projekt hatte das Ziel einen Datenbestand zur historischen Waldentwicklung in der Nationalparkregion Sächsisch-Böhmische Schweiz aufzubauen. Als Grundlagen dienten historische Forsteinrichtungskarten und paläobotanische Untersuchungen. In dieser Kartenmappe sind die Ergebnisse, die auf Grundlage historischer Forsteinrichtungskarten erarbeitet wurden, enthalten. Die Erkenntnisse aus den paläobotanischen Erhebungen sind im Projektbuch ausführlich beschrieben. Für die Darstellung der Ergebnisse wurde ein grenzübergreifender Ausschnitt der Hinteren Sächsischen Schweiz und dem sich räumlich anschließenden Nationalpark Böhmisches Schweiz verwendet (vgl. Blatt 1). Die digitale Aufbereitung der historischen Karten erfolgte für die Zeitschnitte 1842 für den rechtselbischen Waldbestand, 1844 für den linkselbischen Bereich und 1924 für den Gesamttraum der Sächsischen Schweiz. Für die Böhmisches Schweiz wurde die Fläche des Nationalparks in vergleichbaren Zeitschnitten erfasst. Die einzelnen Kartenblätter wurden zunächst zu einem Mosaik für jeden Zeitschnitt zusammengeführt (vgl. Blatt 2 und 3).

Mit Projektabschluss steht eine zeitliche Reihe an Waldbestandsinformationen zur Verfügung, die einen Rückblick ausgehend von den aktuellen Daten aus den Jahren 2000 (Sächs. Schweiz) und 2007 (Böhm. Schweiz) bis in die 40er Jahre des 19. Jahrhunderts ermöglicht. Die Informationen können zeitlich und räumlich exakt zugeordnet werden und umfassen Angaben zur bestandsbildenden Baumart (HBA), zur Altersklasse, zur forstorganisatorischen Einteilung und zur Bewirtschaftung. Neben der vergleichenden Betrachtung sind flächengenaue Analysen zu eingetretenen Veränderungen möglich. Die Wiedereinbringungsflächen der Weiß-Tanne (WTA) oder die aktuellen Vorkommen der Weymouth-Kiefer (WKI) können „historisch“ betrachtet werden.

Danksagung

Für die Bereitstellung der historischen Karten gilt unser Dank dem Staatlichen Gebietsarchiv Litoměřice, Zweigstelle Děčín-Podmokly, dem Sächsischen Staatsarchiv, Hauptstaatsarchiv Dresden und der Sächsischen Staats- und Universitätsbibliothek. Für die gute Zusammenarbeit in der Umsetzung des Projektes möchten wir uns beim Staatsbetrieb Sachsenforst und den Nationalparkverwaltungen Böhmisches und Sächsisches Schweiz bedanken. Das Ziel3/Cíl3 Projekt wurde mit Mitteln des Freistaates Sachsen und der Europäischen Union gefördert. Die Verantwortung für den Inhalt dieser Publikation liegt beim Lead Partner.

Historický vývoj lesa

Cílem zde představeného projektu bylo vybudování datové základny k historickému vývoji lesů v regionu Národních parků Sasko – České Švýcarsko. Jako podklady sloužily historické mapy pro hospodářské úpravy lesa a paleobotanické průzkumy. V této mapové sbírce se nacházejí výsledky, jež byly vypracovány na základě historických map pro hospodářské úpravy lesa. Poznatky z paleobotanických průzkumů jsou v projektové knize podrobně popsány. Pro zobrazení výsledků byl použit přeshraniční výřez Zadního Saského Švýcarska a k němu se prostorově přidružujícího Národního parku České Švýcarsko (porovnej karta 1). Digitální zpracování historických map následovalo pro časové úseky 1842 pro lesní porosty na pravé straně Labe, 1844 pro oblast levé strany Labe a 1924 pro celý prostor Saského Švýcarska. Pro České Švýcarsko byla plocha národního parku zpracována ve srovnatelných časových úsecích. Pro každý časový úsek byly jednotlivé mapy nejdříve spojeny do mozaiky (porovnej karty 2 a 3).

S ukončením projektu máme k dispozici časovou řadu informací o lesním porostu, která vycházejíce z aktuálních dat z let 2000 (Saské Švýcarsko) a 2007 (České Švýcarsko) umožňuje zpětný pohled až do 40. let 19. století. Tyto informace mohou být časově a prostorově přesně přiřazeny a obsahují údaje k druhu stromů tvořícím porost, k věkové třídě, k lesnímu organizačnímu členění a ke správě. Mimo srovnávací sledování jsou možné plošně přesné analýzy k vyskytlým změnám. Znovuzakládající prostory pro jedli bělokorou (zkratka WTA) nebo aktuální výskyt borovice vejmutovky (zkratka WKI) se budou moci „historicky“ posuzovat.

Poděkování





Děkujeme Státnímu oblastnímu archivu v Litoměřicích, pobočce Děčín-Podmokly, Saskému státnímu archivu, Hlavnímu státnímu archivu v Drážďanech a Saské státní a univerzitní knihovně za poskytnutí historických map. Chtěli bychom se poděkovat za dobrou spolupráci při realizaci projektu Státnímu podniku Saské lesy a správám Národních parků České a Saské Švýcarsko. Ziel3/Cíl 3 projekt byl financován prostředky Svobodného státu Sasko a Evropskou unií. Za obsah této publikace je zodpovědný lead partner.

Blatt 1: Luftbildaufnahme von 2005

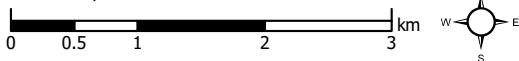
Karte 1: Letecký snímek z roku 2005

Grenzübergreifende Darstellung der
Nationalparkregion Sächsisch - Böhmisches Schweiz

Zobrazení regionu Národních parků
Sasko – České Švýcarsko, přeshraniční výřez

-  Grenze / Hranice
-  NP Sächsische Schweiz / NP Saské Švýcarsko
-  NP Böhmisches Schweiz / NP České Švýcarsko
-  Elbe / Labe

Maßstab / Měřítko 1 : 50.000



Koordinatensystem: ETRS89 / UTM, GRS 80 Ellipsoid
Koordinátový systém: ETRS89 / UTM, GRS 80 Ellipsoid






Quelle:
Luftbild © April 2005, INTERREG IIIA:
"Geoinformationsnetzwerke für die grenzüberschreitende
Nationalparkregion Sächsisch - Böhmisches Schweiz",
TU Dresden, Institut für Photogrammetrie und Fernerkundung,
Professur für Geofernerkundung

Zdroj:
Letecký snímek © duben 2005, INTERREG IIIA:
Geoinformační síť pro přeshraniční region Národních parků České
a Saské Švýcarsko, Technická univerzita Drážďany,
Institut pro fotogrammetrii a dálkový průzkum Země,
Katedra dálkového průzkumu Země








Blatt 2: Kartenmosaik von 1840/44 Karta 2: Mapová mozaika z 1840/44

Dt. Mosaik: Hauptbaumarten / Něm. mozaika: Hlavní druhy stromů

- | | |
|--|---|
|  Nadelholz / jehličnatá dřevina |  Buche / buk |
|  Plenterwald / výběrný les |  Eiche / dub |
|  Blöße / mýtiny | |

Altersklassen werden durch Farbtonabstufungen angegeben.
Věkové třídy jsou rozlišeny barevným odstupňováním.

Cz. Mosaik: Periodenklasse / Česk. mozaika: Periodické třídy

- | | |
|---|--|
|  I (> 90 Jahre / let) |  IV (01 - 30 Jahre / let) |
|  II (61 - 90 Jahre / let) |  Blöße / mýtiny |
|  III (31 - 60 Jahre / let) | |

HBA werden durch Baumfiguren angegeben.
Hlavní druhy stromů (HBA) jsou označeny figurkami stromů.

Maßstab / Měřítko 1 : 50.000



Dt. Mosaik:

Bearbeitung: TU Dresden, IPF

Quelle: Sächsisches Staatsarchiv, Hauptstaatsarchiv Dresden,
Sig. 10859 Forsteinrichtungsamt

Cz. Mosaik:

Bearbeitung: Botanisches Institut, ASCR

Quelle: Staatliches Gebietsarchiv Litoměřice,
Zweigstelle Děčín-Podmokly

Něm. mozaika:

Zpracování: Technická univerzita Drážďany, IPF

Zdroj: Saský státní archiv, Hlavní státní archiv Drážďany,
sig. 10859, Úřad pro hosp. úpravy lesa

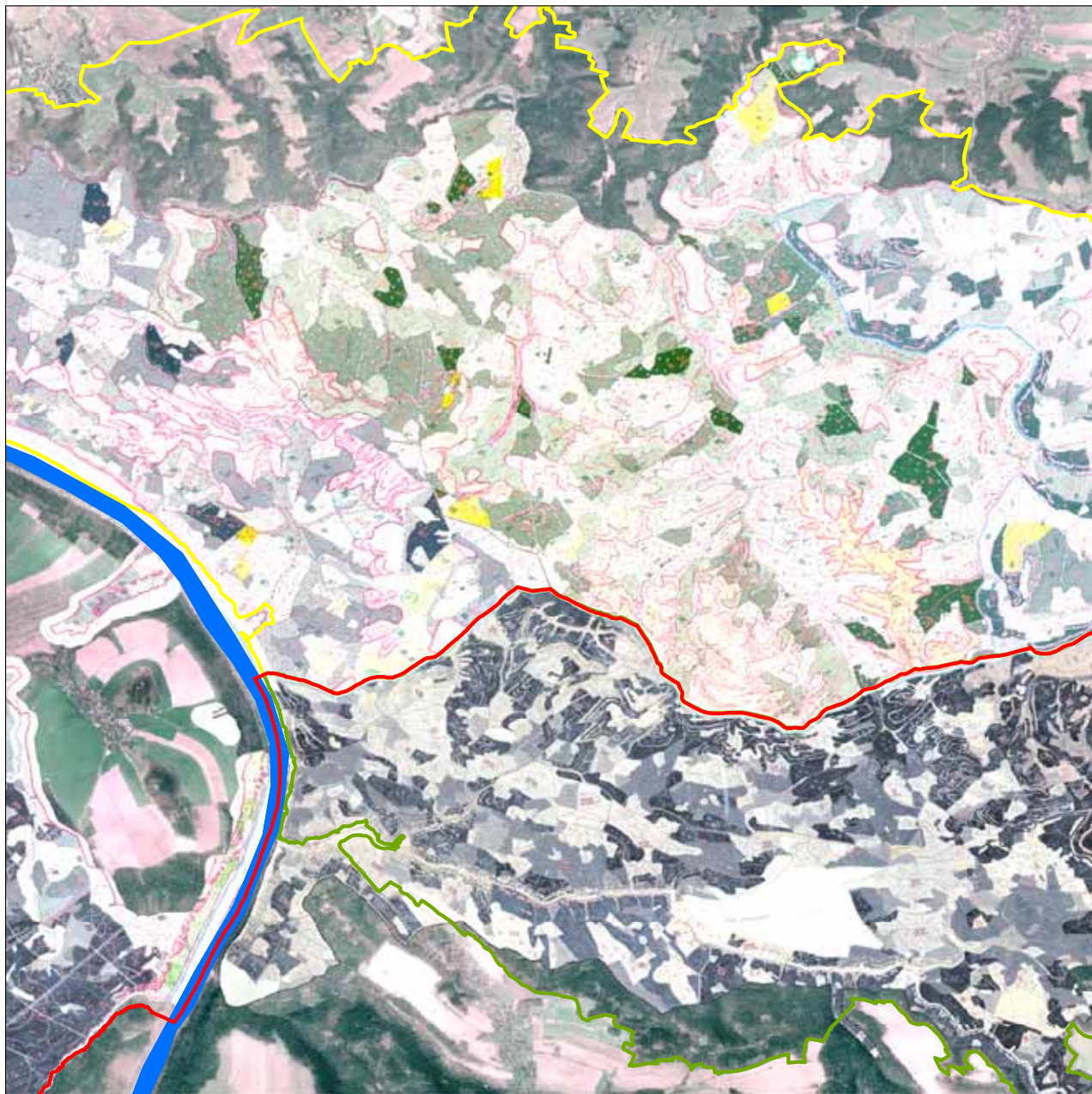
Česk. mozaika:

Zpracování: Botanický ústav AVČR

Zdroj: Státní oblastní archiv Litoměřice, pobočka Děčín-Podmokly



Europäischer Fonds für regionale Entwicklung:
Wir investieren in Ihre Zukunft, Evropský fond pro
regionální rozvoj: Investice do vaší budoucnosti



Blatt 3: Kartenmosaik von 1913/24 Karta 3: Mapová mozaika z 1913/24

Dt. Mosaik: Hauptbaumarten / Něm. mozaika: Hlavní druhy stromů

■ FI / SM	■ RBU / BK	■ GBI / BR	■ BL / mýtiny
■ KI / BO	■ RBU / BK	■ ER / OL	■ PW/výběrný les
■ TA / JD	■ RBU / BK	■ HLB / LTX	
■ LA / MD	■ EI / DB	■ NHB / BZL	

Altersklassen werden durch Farbtonabstufungen angegeben.
Věkové třídy jsou rozlišeny barevným odstupňováním.

Cz. Mosaik: Altersklassen / Česk. mozaika: Věkové třídy

■ I (01 - 20 Jahre / let)	■ V (81 - 100 Jahre / let)
■ II (21 - 40 Jahre / let)	■ VI (> 100 Jahre / let)
■ III (41 - 60 Jahre / let)	■ Vjkl / omlazovací třída
■ IV (61 - 80 Jahre / let)	■ Wald (ohne Altersangaben)/ les (bez údajů stář)

HBA werden durch Baumfiguren angegeben.
Hlavní druhy stromů (HBA) jsou označeny figurkami stromů.

Maßstab / Měřítko 1 : 50.000



Dt. Mosaik

Bearbeitung: TU Dresden, IPF

Quelle: Sächsisches Staatsarchiv, Hauptstaatsarchiv Dresden,
Sig. 10859 Forsteinrichtungsamt

Cz. Mosaik

Bearbeitung: Botanisches Institut, ASCR

Quelle: Staatliches Gebietsarchiv Litoměřice,
Zweigstelle Děčín-Podmokly

Něm. mozaika

Zpracování: Technická univerzita Drážďany, IPF

Zdroj: Saský státní archiv, Hlavní státní archiv Drážďany,
sig. 10859, Úřad pro hosp. úpravy lesa

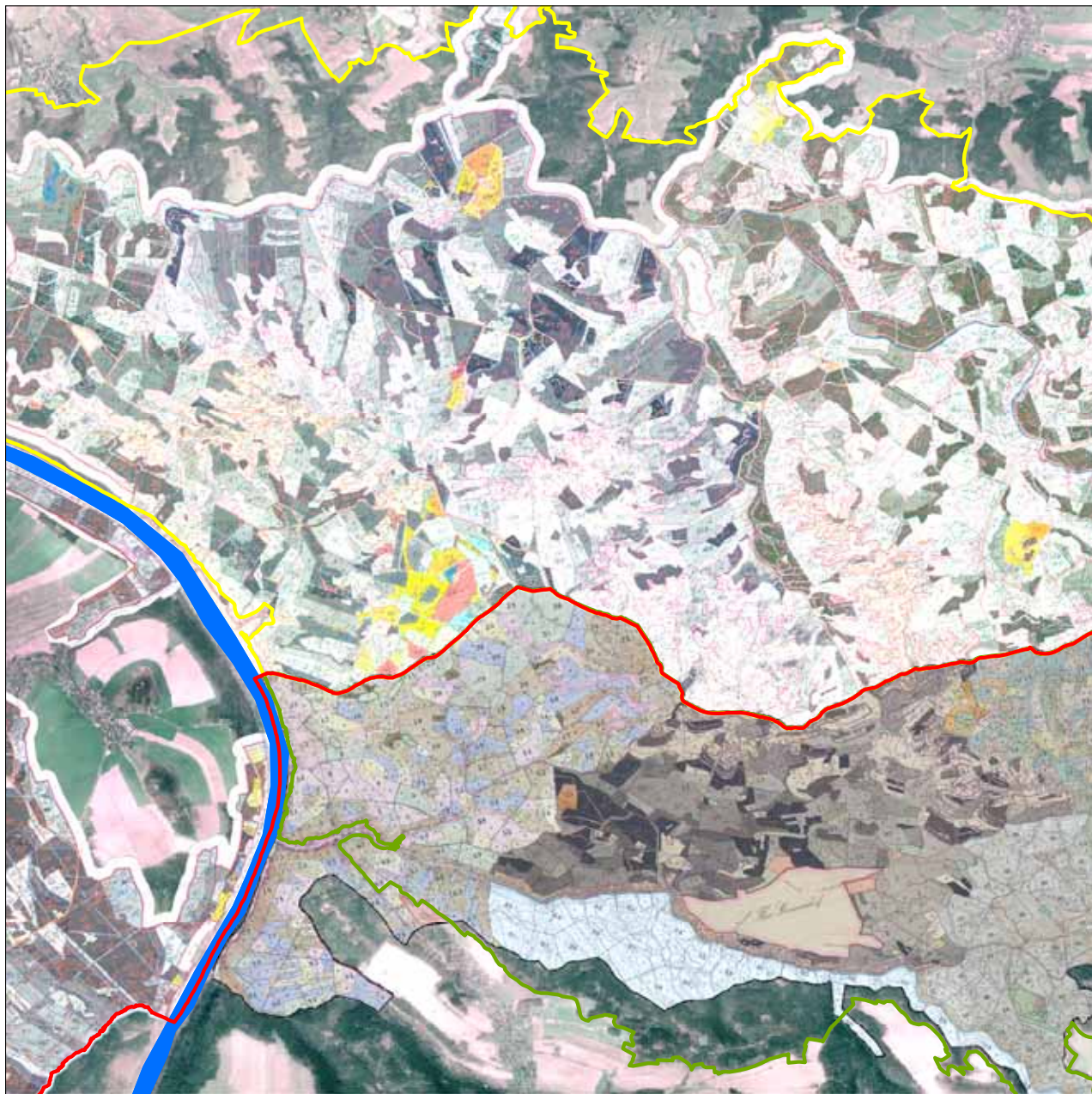
Česk. mozaika

Zpracování: Botanický ústav AVČR

Zdroj: Státní oblastní archiv Litoměřice, pobočka Děčín-Podmokly



Europäischer Fonds für regionale Entwicklung:
Wir investieren in Ihre Zukunft/Evropský fond pro
regionální rozvoj: Investice do vaší budoucnosti



Blatt 4: Hauptbaumarten von 1840/44 Karta 4: Hlavní druhy stromů z 1840/44

Hauptbaumarten / Hlavní druhy stromů

■ NDH / jehličnatá dřevina	■ PW / výběrný les
■ RBU / BK	■ MW / střední les
■ EI / DB	■ NW / nízký les
■ GBI / BR	■ BL / mýtiny
■ ER / OL	■ NHB / BZL
■ Wald / les	

Maßstab / Měřítko 1 : 50.000

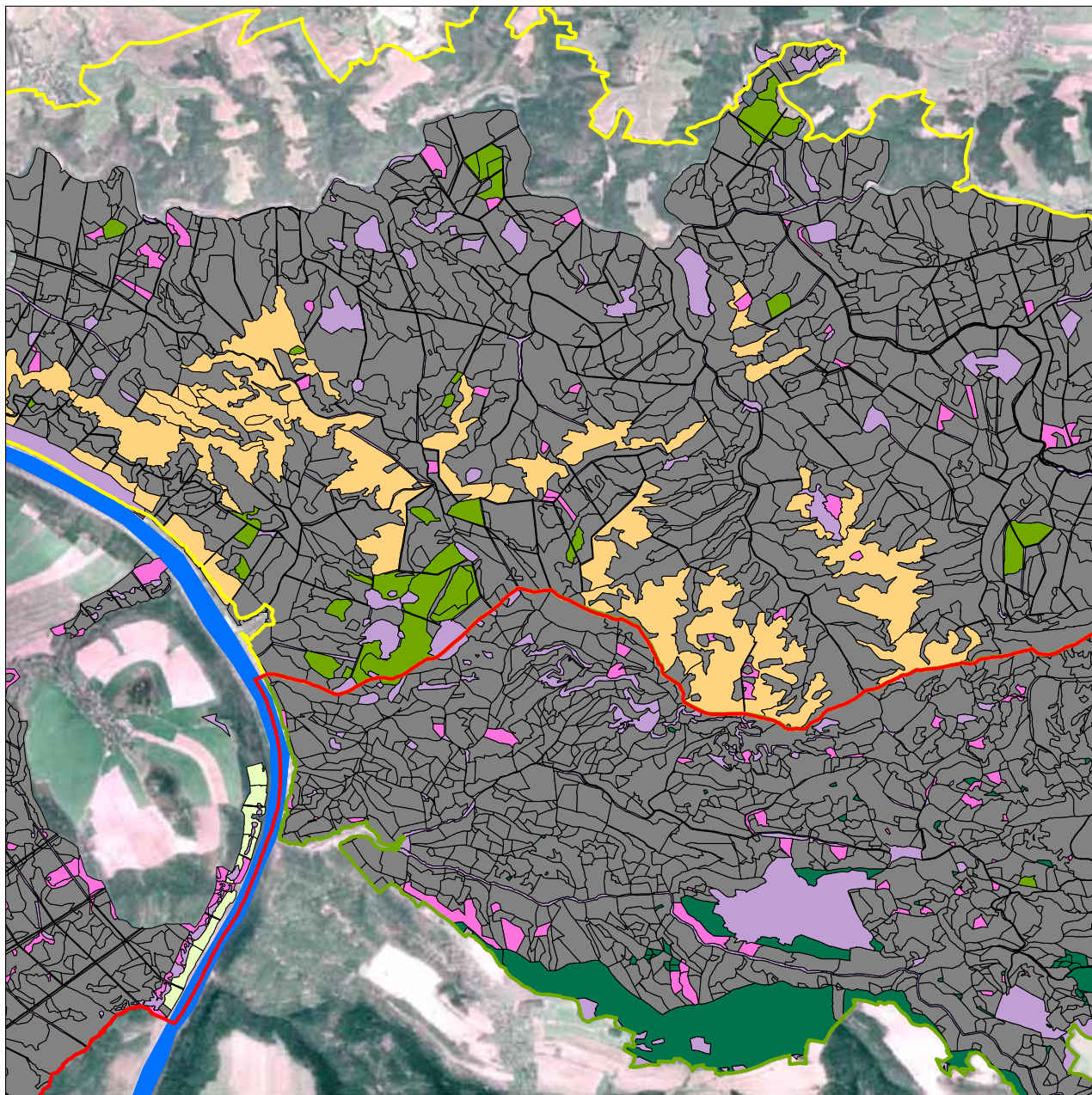


Sächsischer Teil
Bearbeitung: Vektorisierung, TU Dresden, IPF
Quelle: Sächsisches Staatsarchiv, Hauptstaatsarchiv Dresden,
Sig. 10859 Forsteinrichtungsamt

Böhmischer Teil
Bearbeitung: Vektorisierung, Botanisches Institut, ASCR
Quelle: Staatliches Gebietsarchiv Litoměřice,
Zweigstelle Děčín-Podmokly

Saská část
Zpracování: Vektorizace, Technická univerzita Drážďany, IPF
Zdroj: Saský státní archiv, Hlavní státní archiv Drážďany,
sig. 10859, Úřad pro hosp. úpravy lesa

Česká část
Zpracování: Vektorizace, Botanický ústav AVČR
Zdroj: Státní oblastní archiv Litoměřice, pobočka Děčín-Podmokly



Europäischer Fonds für regionale Entwicklung:
Wir investieren in Ihre Zukunft/Evropský fond pro
regionální rozvoj: investice do vaší budoucnosti

Blatt 5: Hauptbaumarten von 1913/24 Karta 5: Hlavní druhy stromů z 1913/24

Hauptbaumarten / Hlavní druhy stromů

FI / SM	HLB / LTX
KI / BO	Wald / les
LA / MD	PW / výběrný les
TA / JD	MW / střední les
WKI / VJ	NW / nízký les
RBU / BK	BL / mýtiny
EI / DB	NHB / BZL
GBI / BR	Verjüngungsklasse / Omlazovací třída
ER / OL	

Maßstab / Měřítko 1 : 50.000



Sächsischer Teil
Bearbeitung: Vektorisierung, TU Dresden, IPF
Quelle: Sächsisches Staatsarchiv, Hauptstaatsarchiv Dresden,
Sig. 10859 Forsteinrichtungsamt

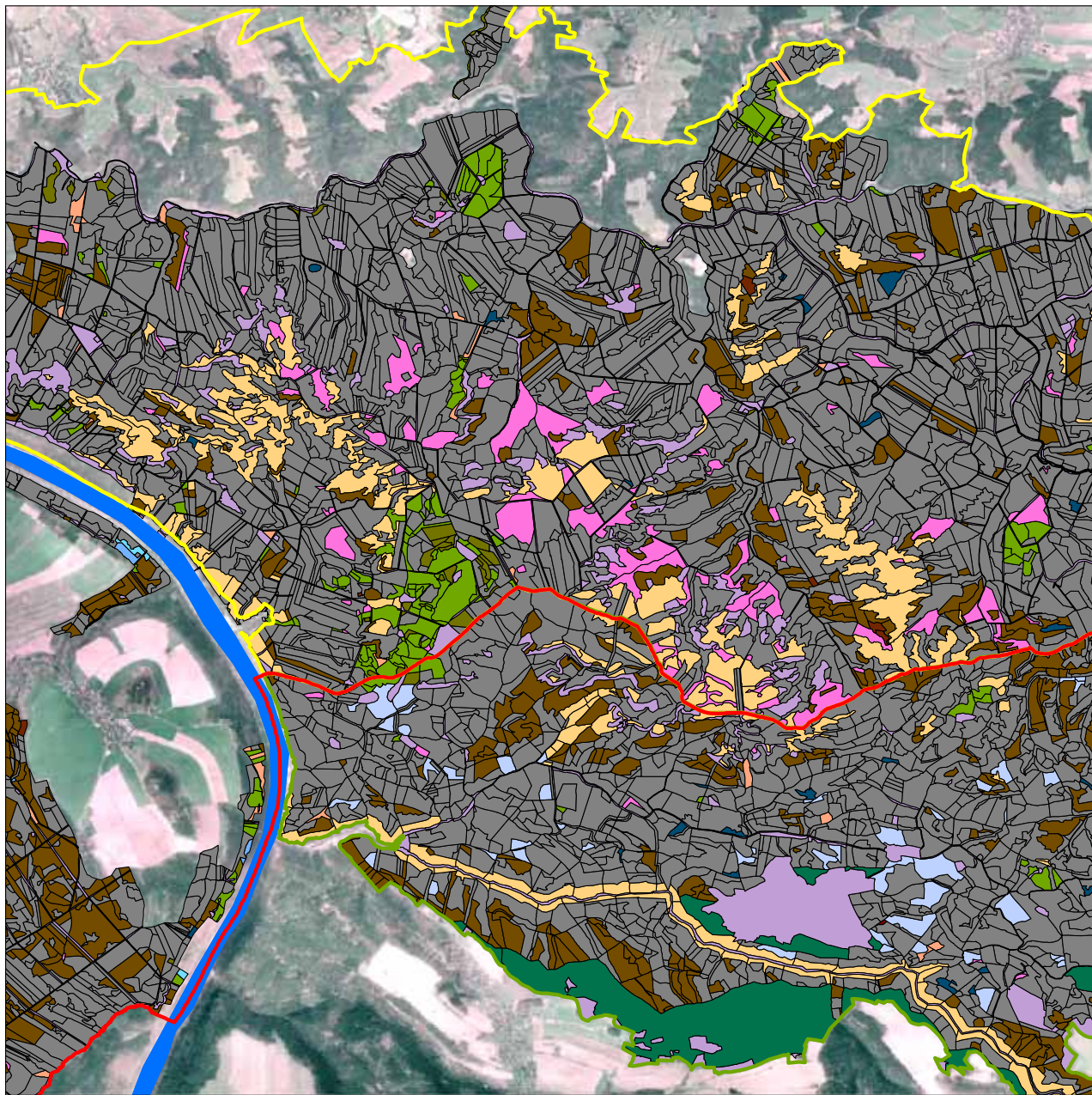
Böhmischer Teil
Bearbeitung: Vektorisierung, Botanisches Institut, ASCR
Quelle: Staatliches Gebietsarchiv Litoměřice,
Zweigstelle Děčín-Podmokly

Saská část
Zpracování: Vektorizace, Technická univerzita Drážďany, IPF
Zdroj: Saský státní archiv, Hlavní státní archiv Drážďany,
sig. 10859, Úřad pro hosp. úpravy lesa

Česká část
Zpracování: Vektorizace, Botanický ústav AVČR
Zdroj: Státní oblastní archiv Litoměřice, pobočka Děčín-Podmokly



Europäischer Fonds für regionale Entwicklung:
Wir investieren in Ihre Zukunft/Evropský fond pro
regionální rozvoj: investice do vaší budoucnosti



Blatt 6: Hauptbaumarten von 2000/07 Karta 6: Hlavní druhy stromů z 2000/07

Hauptbaumarten / Hlavní druhy stromů

FI / SM	RBU / BK	SWL / LMX
KI / BO	EI / DB	Wald / les
LA / MD	GBI / BR	BL / mýtiny
TA / JD	ER / OL	NHB / BZL
WKI / VJ	HLB / LTX	

Maßstab / Měřítko 1 : 50.000

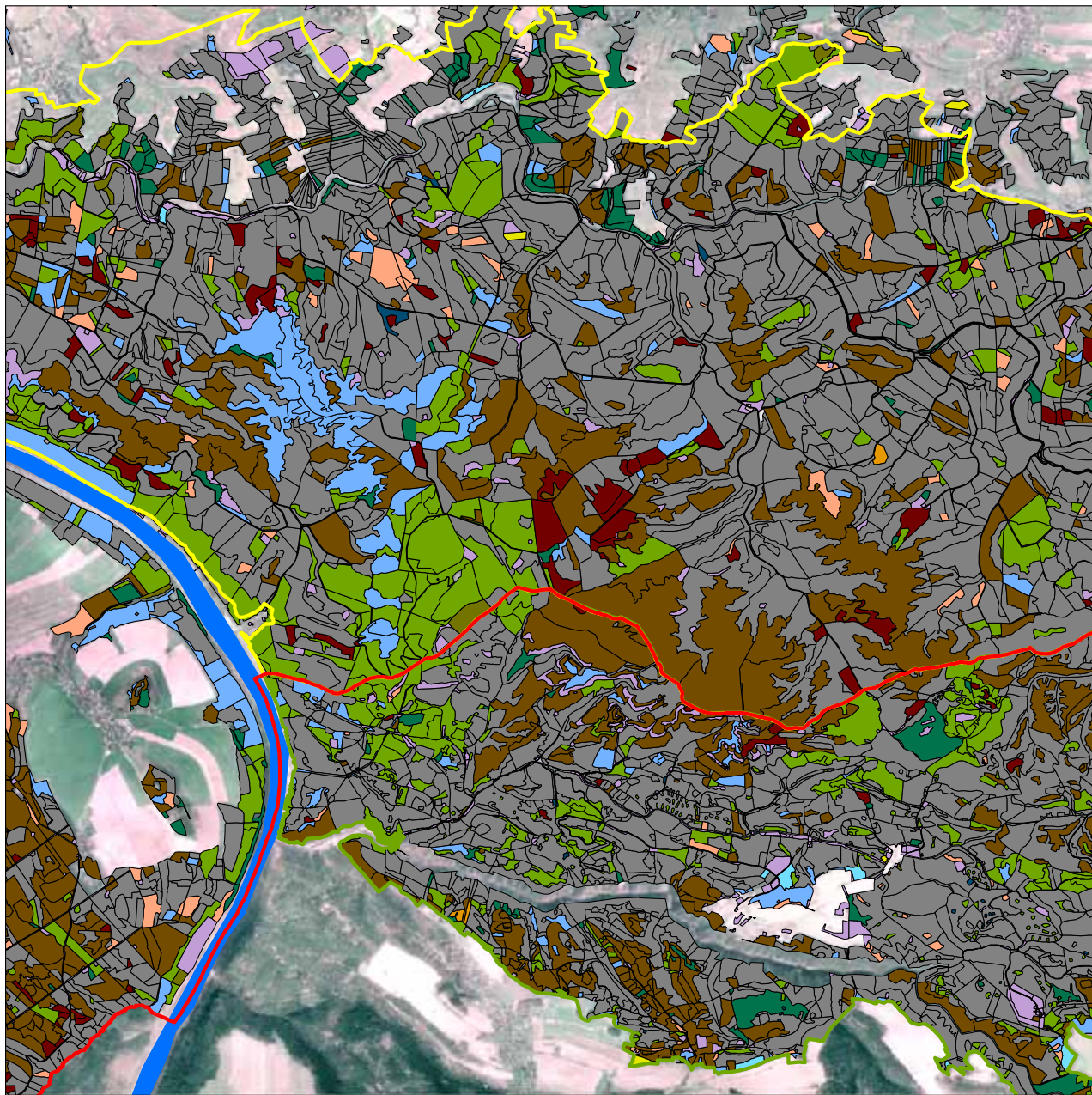


Sächsischer Teil
Bearbeitung: TU Dresden, IPF
Quelle: Forstgrundkarte 1:5.000, Walddatenbank Sachsen,
Staatsbetrieb Sachsenforst

Böhmischer Teil
Bearbeitung: Botanisches Institut, ASCR
Quelle: Nationalparkverwaltung Böhmisches Schiefergebirge

Saská část
Zpracování: Technická univerzita Drážďany, IPF
Zdroj: Mapa lesnická základní 1:5.000, Lesní datová banka Sasko,
Státní podnik Saské lesy










Česká část
Zpracování: Botanický ústav AVČR
Zdroj: Správa národního parku České Švýcarsko



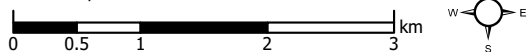
Blatt 7: Altersklassen von 1840/44

Karta 7: Věkové třídy z 1840/44

Altersklassen der Hauptbaumarten / Věkové třídy hlavních druhů stromů

-  BL / mýtiny (0 Jahre / roků)
-  I (01 - 20 Jahre / let)
-  II (21 - 40 Jahre / let)
-  III (41 - 60 Jahre / let)
-  IV (61 - 80 Jahre / let)
-  V (> 80 Jahre / let)
-  Wald (ohne Altersangaben) / les (bez údajů stáří)
-  NHB / BZL
-  PW, NW, MW (gemischte Altersstruktur) / výběrný les, nízký les, střední les (smíšená věková struktura)

Maßstab / Měřítko 1 : 50.000



Sächsischer Teil

Bearbeitung: Vektorisierung, TU Dresden, IPF

Quelle: Sächsisches Staatsarchiv, Hauptstaatsarchiv Dresden,
Sig. 10859 Forsteinrichtungsamt

Böhmischer Teil

Bearbeitung: Vektorisierung, Botanisches Institut, ASCR

Quelle: Staatliches Gebietsarchiv Litoměřice,
Zweigstelle Děčín-Podmokly

Saská část

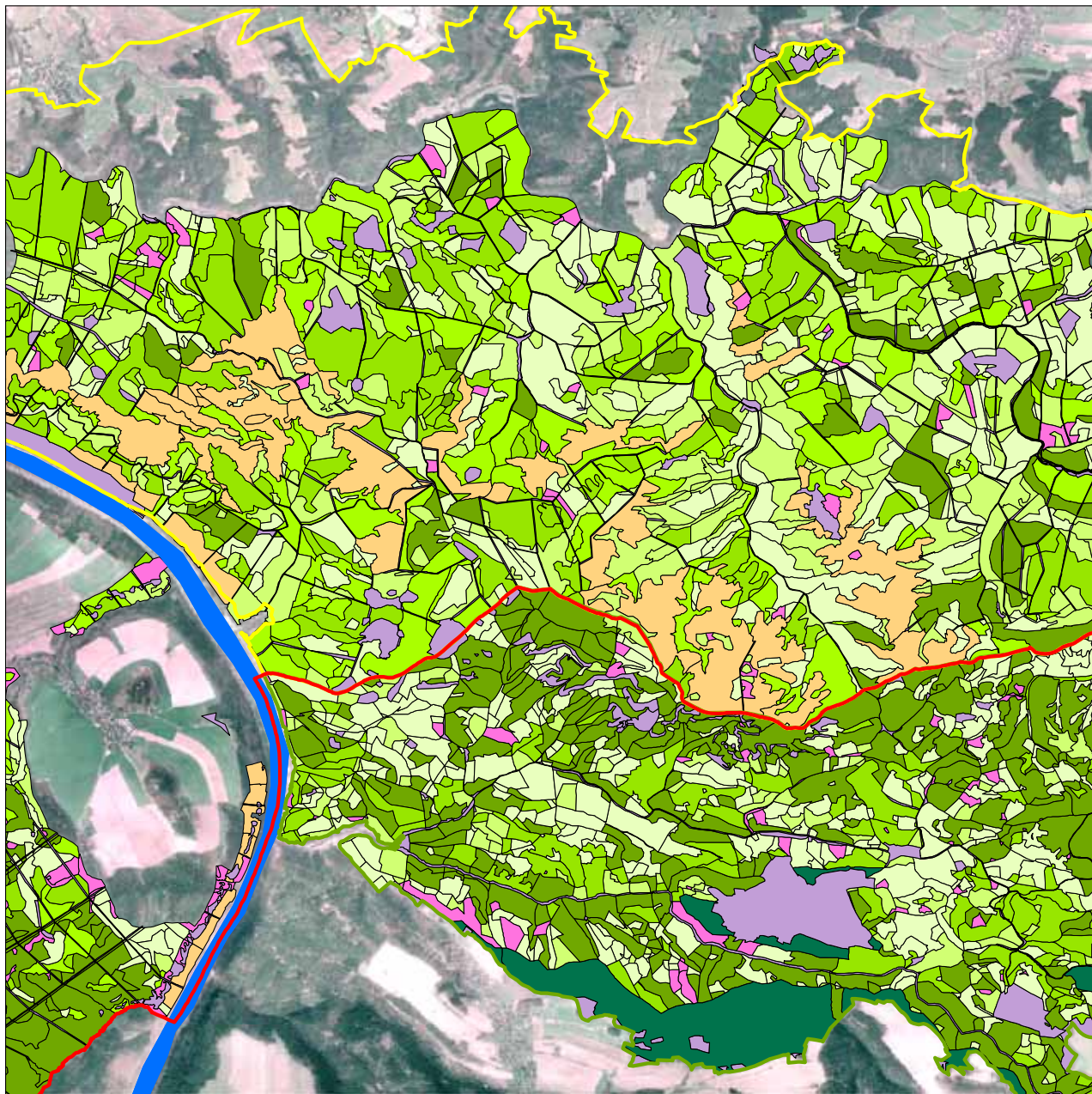
Zpracování: Vektorizace, Technická univerzita Drážďany, IPF

Zdroj: Saský státní archiv, Hlavní státní archiv Drážďany,
sig. 10859, Úřad pro hosp. úpravy lesa

Česká část

Zpracování: Vektorizace, Botanický ústav AVČR











Zdroj: Státní oblastní archiv Litoměřice, pobočka Děčín-Podmokly



Blatt 8: Altersklassen von 1913/24

Karta 8: Věkové třídy z 1913/24

Altersklassen der Hauptbaumarten / Věkové třídy hlavních druhů stromů

-  BL / mýtiny (0 Jahre / roků)
-  I (01 - 20 Jahre / let)
-  II (21 - 40 Jahre / let)
-  III (41 - 60 Jahre / let)
-  IV (61 - 80 Jahre / let)
-  V (80 Jahre / let)
-  Wald (ohne Altersangaben) / les (bez údajů stáří)
-  NHB / BZL
-  Verjüngungsklasse / omlazovací třída
-  PW, NW, MW (gemischte Altersstruktur / výběrný les,
nízký les, střední les (smíšená věková struktura)

Maßstab / Měřítko 1 : 50.000



Sächsischer Teil

Bearbeitung: Vektorisierung, TU Dresden, IPF

Quelle: Sächsisches Staatsarchiv, Hauptstaatsarchiv Dresden,
Sig. 10859 Forsteinrichtungsamt

Böhmischer Teil

Bearbeitung: Vektorisierung, Botanisches Institut, ASCR

Quelle: Staatliches Gebietsarchiv Litoměřice,
Zweigstelle Děčín-Podmokly

Saská část

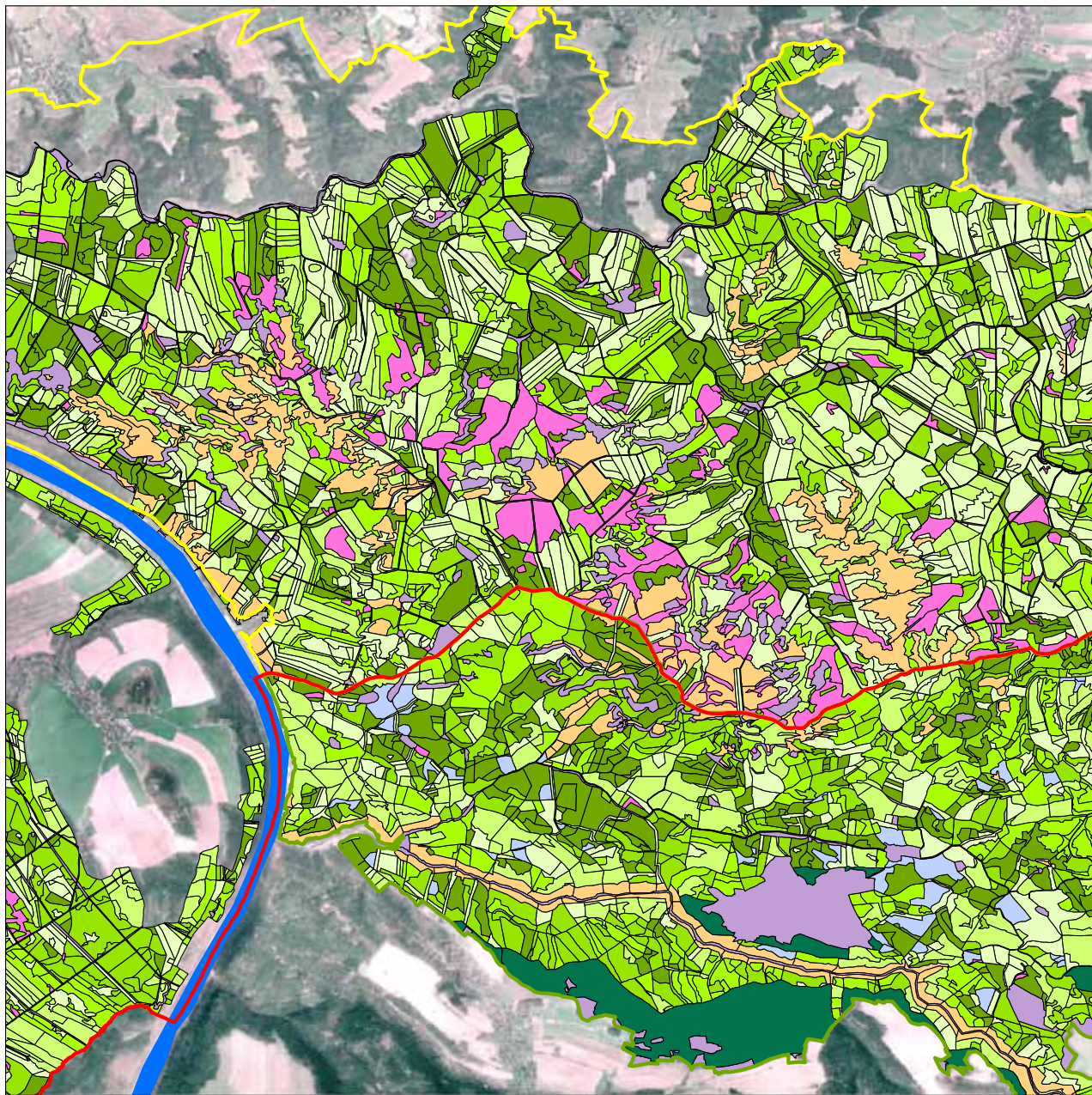
Zpracování: Vektorizace, Technická univerzita Drážďany, IPF

Zdroj: Saský státní archiv, Hlavní státní archiv Drážďany,
sig. 10859, Úřad pro hosp. úpravy lesa

Česká část

Zpracování: Vektorizace, Botanický ústav AVČR

Zdroj: Státní oblastní archiv Litoměřice, pobočka Děčín-Podmokly










Ziel 3 | CII 3

Europäischer Fonds für regionale Entwicklung:
Wir investieren in Ihre Zukunft/Evropský fond pro
regionální rozvoj: Investice do vaší budoucnosti

Blatt 9: Altersklassen von 2000/07

Karta 9: Věkové třídy z 2000/07

Altersklassen der Hauptbaumarten / Věkové třídy hlavních druhů stromů

-  I (01 - 20 Jahre / let)
-  II (21 - 40 Jahre / let)
-  III (41 - 60 Jahre / let)
-  IV (61 - 80 Jahre / let)
-  V (> 80 Jahre / let)
-  Wald (ohne Altersangaben) / les (bez údajů stáří)
-  NHB / BZL

Maßstab / Měřítko 1 : 50.000



Sächsischer Teil

Bearbeitung: TU Dresden, IPF

Quelle: Forstgrundkarte 1:5.000, Walddatenbank Sachsen,
Staatsbetrieb Sachsenforst

Böhmischer Teil

Bearbeitung: Botanisches Institut, ASCR

Quelle: Nationalparkverwaltung Böhmisches Schiefergebirge

Saská část

Zpracování: Technická univerzita Drážďany, IPF

Zdroj: Mapa lesnická základní 1:5.000, Lesní datová banka Sasko,
Státní podnik Saské lesy

Česká část

Zpracování: Botanický ústav AVČR

Zdroj: Správa národního parku České Švýcarsko






Europäischer Fonds für regionale Entwicklung:
Wir investieren in Ihre Zukunft / Evropský fond pro
regionální rozvoj: investice do vaší budoucnosti

Blatt 10: Veränderungsanalyse Karta 10: Analýza změn

Veränderung der Hauptbaumarten zwischen
1920/24 und 2000/07

Změna hlavních druhů stromů mezi 1920/24
a 2000/07

-  HBA-Wechsel / hlavní druh stromů – přechod
-  HBA unverändert / hlavní druh stromů nezměněn
-  Wald unverändert / les nezměněn

Maßstab / Měřítko 1 : 50.000

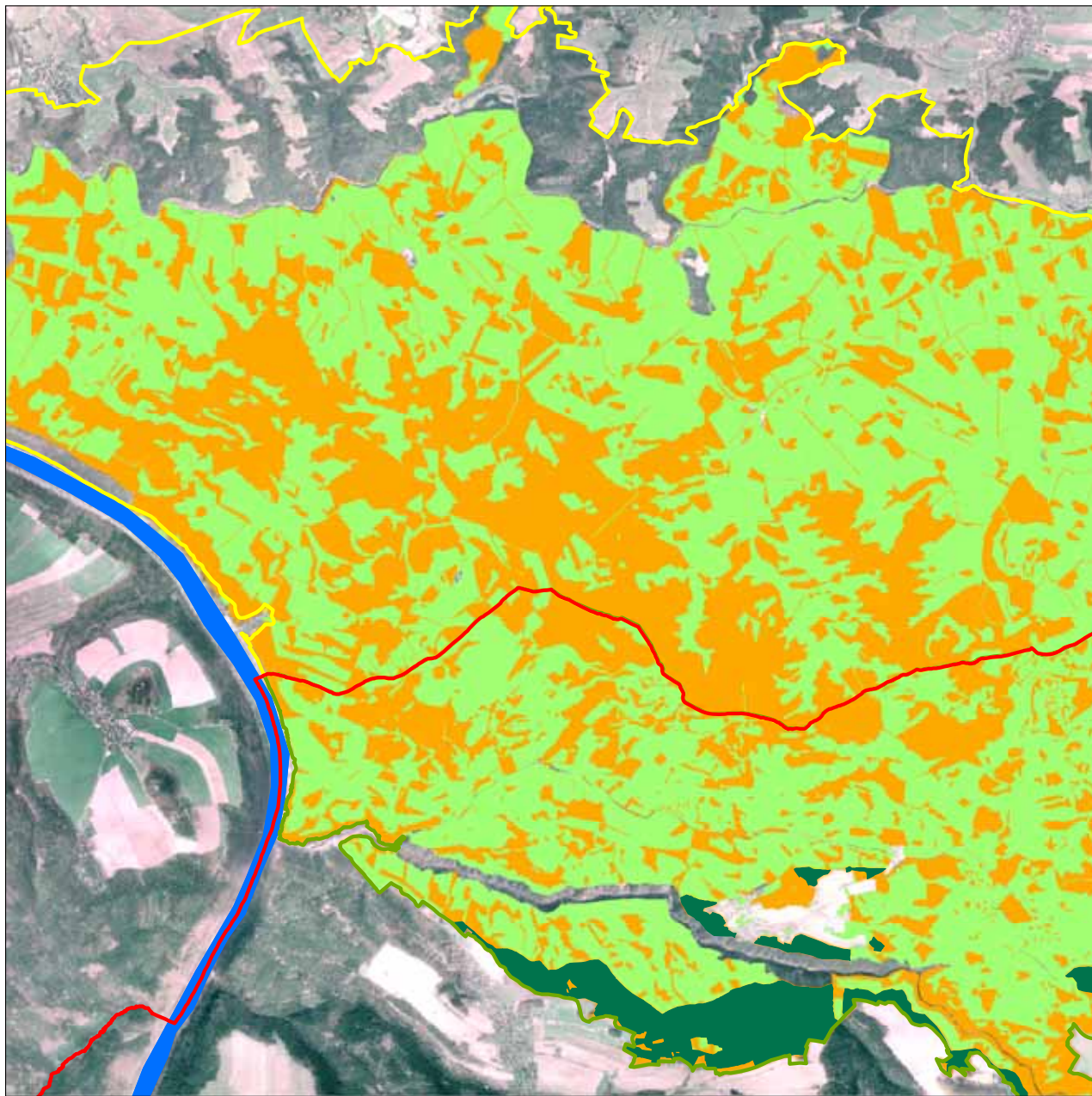


Bearbeitung: TU Dresden, IPF
Quelle: Vektordaten
1920: Staatliches Gebietsarchiv Litoměřice,
Zweigstelle Děčín-Podmokly
1924: Sächsisches Staatsarchiv, Hauptstaatsarchiv Dresden,
Sig. 10859 Forsteinrichtungsamt
2000: Forstgrundkarte 1:5.000, Walddatenbank Sachsen,
Staatsbetrieb Sachsenforst
2007: Nationalparkverwaltung Böhmisches Schwei

Zpracování: Technická univerzita Drážďany, IPF
Zdroj: Vektorové údaje
1920: Státní oblastní archiv Litoměřice, pobočka Děčín-Podmokly
1924: Saský státní archiv, Hlavní státní archiv Drážďany,
sig. 10859, Úřad pro hosp. úpravy lesa
2000: Mapa lesnická základní 1:5.000, Lesní datová banka Sasko,
Státní podnik Saské lesy
2007: Správa národního parku České Švýcarsko



Europäischer Fonds für regionale Entwicklung:
Wir investieren in Ihre Zukunft/Evropský fond pro
regionální rozvoj: investice do vaší budoucnosti



Blatt 11: Verbreitung von WTA und WKI Karta 11: Rozšíření JD a VJ

Sächsische Schweiz Verbreitung der Weiß-Tanne 1924 und 2000

Saské Švýcarsko Rozšíření jedle bělokoré 1924 a 2000

- NP Sächsische Schweiz / NP Saské Švýcarsko
- 1924 Tanne / jedle
- 2000 Weiß-Tanne / jedle bělokorá
- Weiß-Tanne Einbringungsflächen / jedle bělokorá - zakládající prostory

Böhmische Schweiz Verbreitung der Weymouth-Kiefer 1920 und 2007

České Švýcarsko Rozšíření borovice vejmutovky 1920 a 2007

- NP Böhmische Schweiz / NP České Švýcarsko
- 1920 Weymouth-Kiefer / borovice vejmutovka
- 2007 Weymouth-Kiefer / borovice vejmutovka

Maßstab / Měřítko 1 : 100.000



Bearbeitung: TU Dresden, IPF

Quelle: Vektordaten

1920: Staatliches Gebietsarchiv Litoměřice,
Zweigstelle Děčín-Podmokly

1924: Sächsisches Staatsarchiv, Hauptstaatsarchiv Dresden,
Sig. 10859 Forsteinrichtungsamt

2000: Forstgrundkarte 1:5.000, Walddatenbank Sachsen,
Staatsbetrieb Sachsenforst

2007: Nationalparkverwaltung Böhmische Schweiz

Zpracování: Technická univerzita Drážďany, IPF

Zdroj: Vektorové údaje

1920: Státní oblastní archiv Litoměřice, pobočka Děčín-Podmokly

1924: Saský státní archiv, Hlavní státní archiv Drážďany,
sig. 10859, Úřad pro hosp. úpravy lesa

2000: Mapa lesnická základní 1:5.000, Lesní datová banka Sasko,
Státní podnik Saské lesy

2007: Správa národního parku České Švýcarsko



Europäischer Fonds für regionale Entwicklung:
Wir investieren in Ihre Zukunft/Evropský fond pro
regionální rozvoj: investice do vaší budoucnosti

