

# Hinweise zum Plotten mit AutoCAD 2006

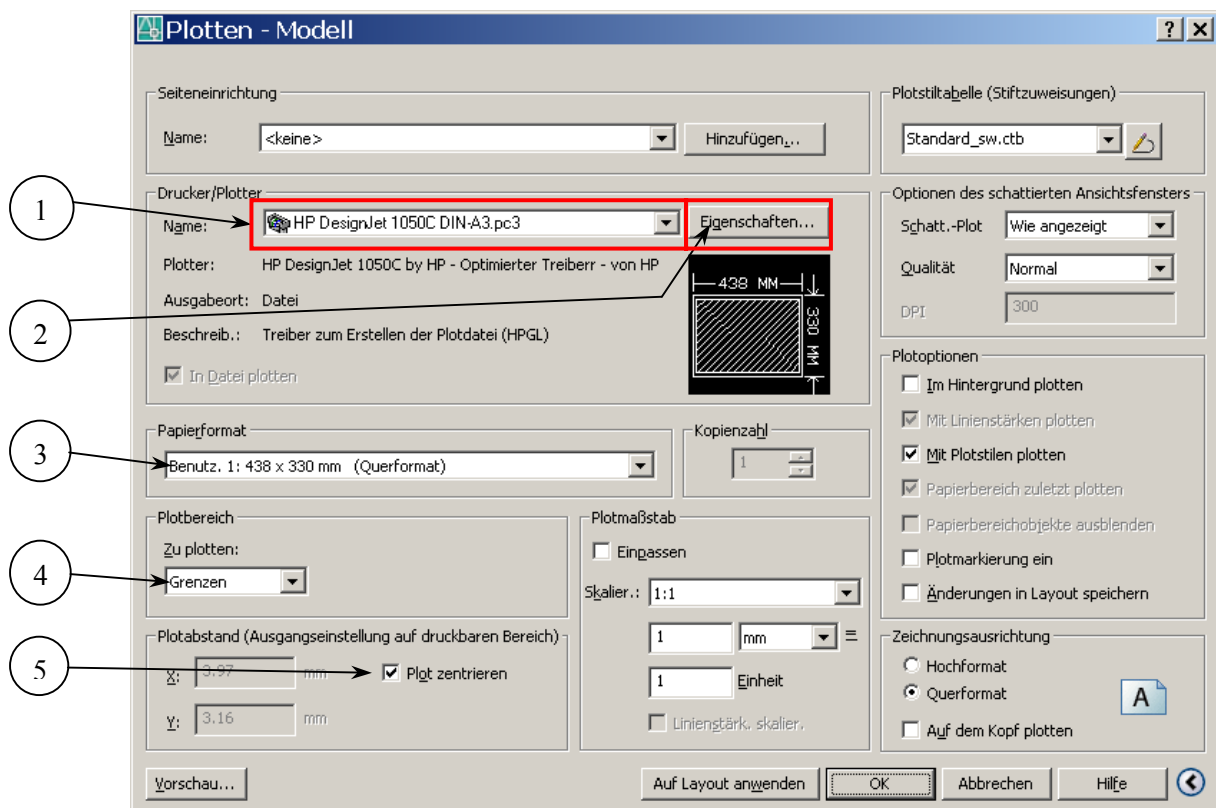
## Vorbereitungen

- Zeichnung zum Plotten mit AutoCAD 2006 im Grundsystem öffnen
- Plotbereich mit Funktion **abstand** messen (DeltaX = Breite, DeltaY = Höhe)
- Zeichnungsformat (z.B. **DIN A3**) und Maßstab (z.B. **1:1**) festlegen
- Einfügen des Rahmens im richtigen Maßstab, Schriftfeld ausfüllen

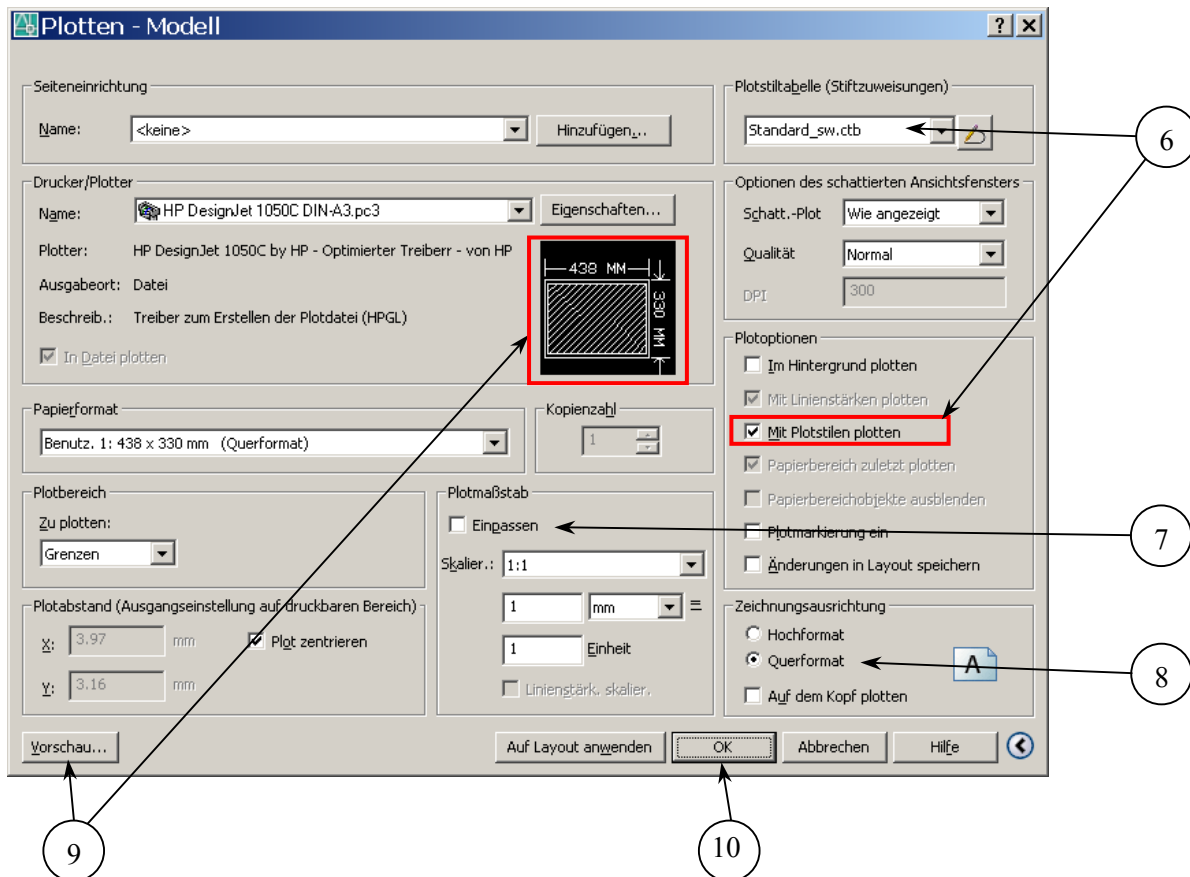
Zeichnungsformat	Seitengröße (Zeichnungsrahmen)		Papiergröße (Plotterkonfiguration)	
	Breite	Höhe	Breite	Höhe
DIN A3	420 mm	297 mm	438 mm	330 mm
DIN A2	594 mm	420 mm	612 mm	456 mm
DIN A1	841 mm	594 mm	858 mm	628 mm
DIN A0	1189 mm	841 mm	1222 mm	858 mm

## Erstellen der Plotdatei

- Befehl „Plotten...“ im Datei-Menü wählen oder Kommando **plot** eingeben



Nr.	Beschreibung
1	<b>Druckgerät:</b> Für die <u>Standardformate</u> gibt es vorbereitete Plotterkonfigurationen, z.B. für eine Zeichnung im Format DIN A3 wird der Eintrag „ <b>HP DesignJet 1050C_DINA3.pc3</b> “ verwendet. Für <u>alle anderen Zeichnungsformate</u> den Plotter „ <b>HP DesignJet 1050C by HP</b> “ wählen und entsprechend konfigurieren (siehe Nr. 2).
2	<b>Eigenschaften:</b> Hiermit kann das gewählte Druckgerät konfiguriert werden. Über „Benutzer-spezifische Eigenschaften...“ lassen sich Ausrichtung, Papiergröße, Qualität usw. anpassen.
3	<b>Papierformat:</b> Hier sollte das gewählte Papierformat automatisch erscheinen.
4	<b>Plotbereich:</b> „Grenzen“ wählen, wenn die sich außerhalb des Zeichnungsrahmens keine weiteren Objekte befinden. Ansonsten „Fenster“ wählen und den Bereich mit der Maus markieren.
5	<b>Plotabstand:</b> Option „Plot zentrieren“ wählen. AutoCAD berechnet die Offsetposition automatisch. Kontrolle: Die Werte für X und Y dürfen nicht negativ sein. Negative Koordinaten bewirken, dass Objekte beim Plotten unterdrückt oder abgeschnitten werden.



Nr.	Beschreibung
6	<b>Plotstiltabelle:</b> Für <u>Maschinenbau-Zeichnungen</u> „Standard_sw.ctb“ wählen. Alle Objekte werden dadurch schwarz auf weiß gedruckt. Die sichtbaren Körperkanten (Stift 7) erscheinen mit einer Linienstärke von 0,35 mm. Alle anderen Stifte zeichnen dünne Linien (0,175 mm). Für <u>farbige Zeichnungen</u> „Standard_Farbe.ctb“ wählen und ggf. Plotstiltabelle anpassen.
7	<b>Plotmaßstab:</b> Hier ist der gewünschte Maßstab als Skalierungsfaktor einzutragen. Mit der Option „Einpassen“ ist in der Regel kein maßstäblicher Druck möglich. AutoCAD berechnet den Skalierungsfaktor für die größtmögliche Darstellung.
8	<b>Zeichnungsausrichtung:</b> Orientierung (Drehung) festlegen. Hinweis: Die Zeichnungsformate DIN A3 und größer sind Querformate.
9	Das kleine <b>Vorschaubild</b> unter dem Knopf „Eigenschaften...“ darf <u>keine roten Markierungen</u> enthalten. Solche Markierungen erscheinen, wenn die Zeichnung mit den gewählten Einstellungen nicht vollständig gedruckt werden kann, z.B. Papierformat ist zu klein. Überprüfen Sie in diesem Fall nochmals alle Eingaben unter Nr. 1-5 und 7+8! <b>Vorschau:</b> AutoCAD generiert eine detaillierte Vorschau. Fragen zur Kontrolle: - Ist der äußere Zeichnungsrahmen (zum Schneiden) sichtbar? - Erscheinen die Objekte im gewünschten Plotstil? (Farbe und Strichstärke prüfen)
10	Mit dem Klick auf „OK“ wird die Zeichnung gedruckt bzw. eine Plotdatei erstellt. AutoCAD fragt nach dem Speicherort (C:\TEMP empfohlen) und einem Dateinamen. Empfohlene Namenskonvention: <i>Format_Familienname_Zeichnungsnummer.plt</i> Hinweis: Mit dem HPGL-Viewer SPLOT kann die Plotdatei angezeigt werden.

### Übergabe der Plotdatei

- Kopieren Sie die fertige Plotdatei mit dem Windows Explorer auf unseren Server in das entsprechende Verzeichnis (z.B. **A3-Zeichnungen**) vom **Laufwerk P:**.
- Füllen Sie einen Plotauftrag aus und melden Sie sich beim diensthabenden Operator.
- Die Dateien auf dem Laufwerk P: können nachträglich nicht mehr geändert werden. Verwenden Sie deshalb für jeden neuen Plot einen neuen Dateinamen!