

### ANLEITUNG REMOTEZUGRIFF STUDIENRECHNER

---

Die Anleitung ist in folgende Teile gegliedert:

I. Studienrechner für den Nutzungszeitraum reservieren .....	2
II. Aufbau VPN-Verbindung .....	2
III. Einrichtung Remotezugriff .....	3
IV. Arbeit an den Rechnern .....	7

### I. Studienrechner für den Nutzungszeitraum reservieren

---

- Reservieren Sie sich für den Zeitraum der Nutzung der Studienrechner die entsprechende Ressource über die msx-Dienst der TU Dresden.
- Eine Anleitung zur Reservierung erhalten Sie von Ihrem/Ihrer Betreuer/in!

### II. Aufbau VPN-Verbindung

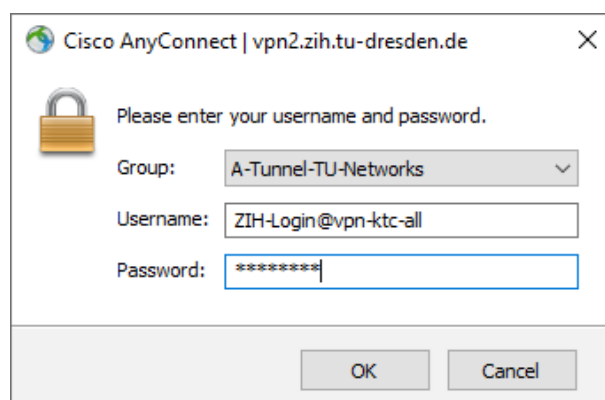
---

- Voraussetzungen
  - Rechner mit Windows Betriebssystem (ideal Win 10)
  - Cisco AnyConnect installiert
    - [https://tu-dresden.de/zih/dienste/service-katalog/arbeitsumgebung/zugang\\_datennetz/vpn/ssl\\_vpn](https://tu-dresden.de/zih/dienste/service-katalog/arbeitsumgebung/zugang_datennetz/vpn/ssl_vpn)
  - Sie sind in die VPN-Gruppe des Lehrstuhls eingetragen (mit Betreuer/in absprechen)

1. Mit dem VPN-Server der TU Dresden verbinden

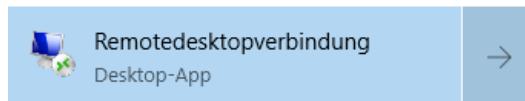


2. Mittels ZIH-Login (s-Nummer) und Passwort mit der VPN-Gruppe "vpn-ktc-all" verbinden



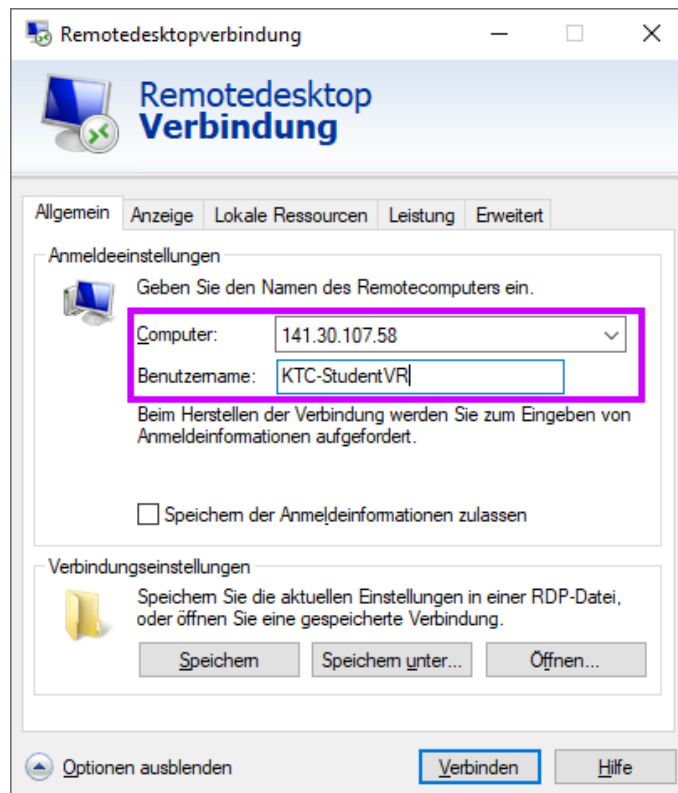
### III. Einrichtung Remotezugriff

1. Applikation „Remotedesktopverbindung“ starten



2. „Optionen einblenden“ klicken

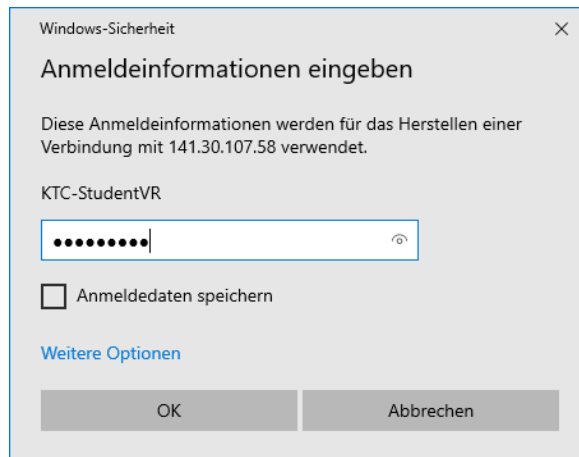
3. IP-Adresse und Benutzername des Studienrechners eintragen (Groß- und Kleinschreibung beachten) und „Verbinden“



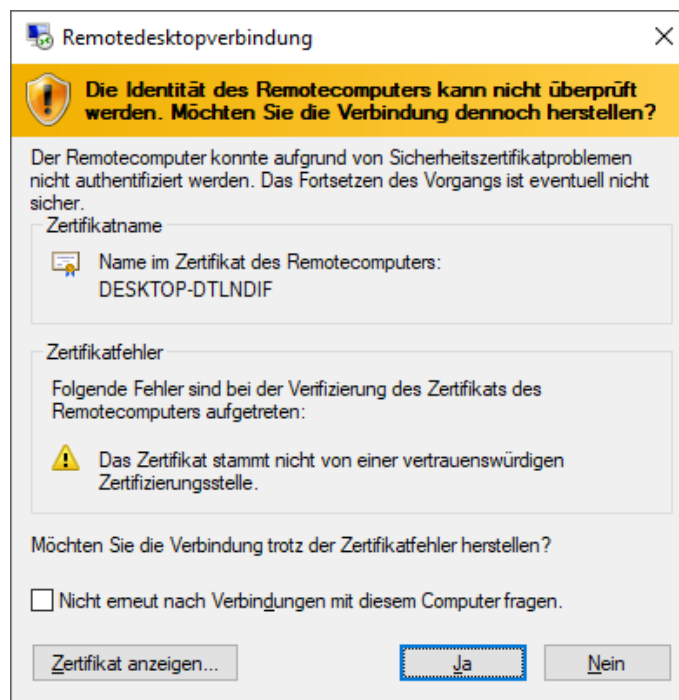
Rechnername	IP-Adresse	Benutzername	Ressourcenname (für Kalenderbuchung)
KTC-Scott	141.30.107.58	KTC-StudentVR	IMM-KTC-PC-Scott
KTC-Scott2	141.30.107.105	ktc-studentVR	IMM-KTC-PC-Scott2
KTC-Scott3	141.30.107.50	ktcStudent	IMM-KTC-PC-Scott3
KTC-Scott4	141.30.107.108	Studierende	IMM-VPE-PC-Scott4

## Fakultät Maschinenwesen

4. Kennwort eintragen und mit OK bestätigen
- Das Kennwort erfahren Sie von Ihrem/Ihrer Betreuer/in.



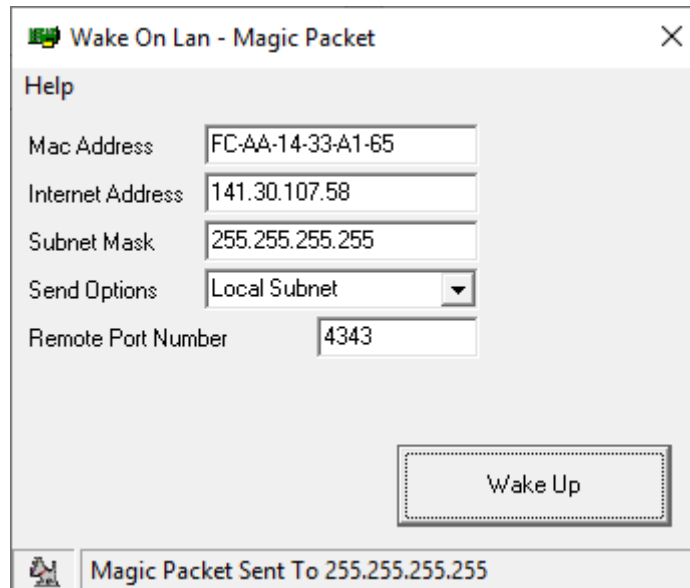
5. Zertifikatswarnung mit „Ja“ bestätigen



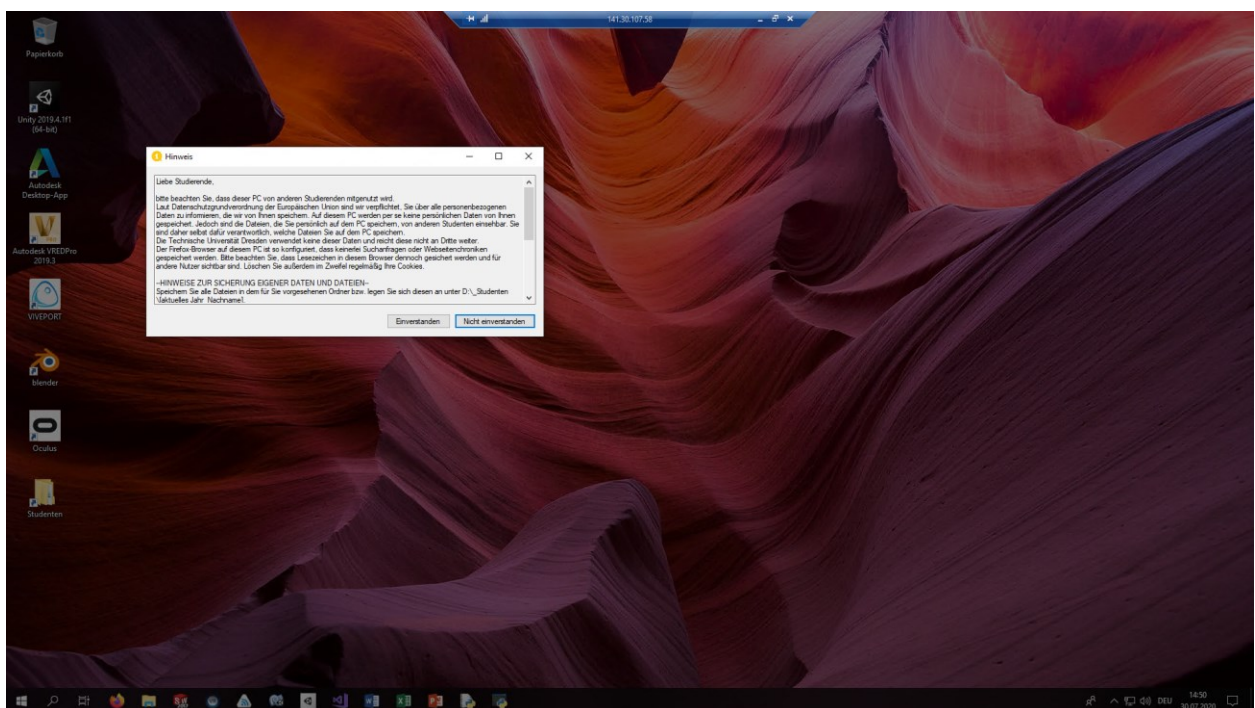
- Die Verbindung wird hergestellt und es öffnet sich der Desktop des Studienrechners

6. Verbindung wird nicht hergestellt

- Falls Sie keine Verbindung herstellen können, befindet sich der PC wahrscheinlich im Standby oder ist heruntergefahren. Nutzen Sie in diesem Fall Wake on Lan. Ein Tool dafür finden Sie beispielweise hier: <https://www.depicus.com/wake-on-lan/wake-on-lan-gui>



Rechnername	IP-Adresse	Mac-Adresse
KTC-Scott	141.30.107.58	FC-AA-14-33-A1-65
KTC-Scott2	141.30.107.105	FC-AA-14-33-A1-44
KTC-Scott3	141.30.107.50	70-85-C2-BD-84-84
KTC-Scott4	141.30.107.108	E0-D5-5E-AB-E8-5C



7. Hinweis durchlesen und mit „Einverstanden“ bestätigen

## Fakultät Maschinenwesen

- ACHTUNG: Bei Auswahl von „Nicht einverstanden“ fährt der Rechner herunter!

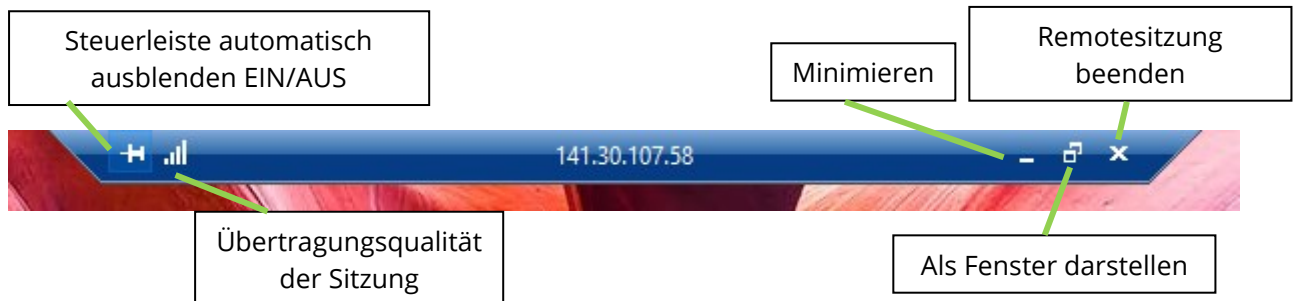
- Bei Problemen während der Verbindung:
  - Anrufen:
    - 0351 463 36721
    - 0351 463 33580
  - oder Mail an:
    - [sebastian.klement@tu-dresden.de](mailto:sebastian.klement@tu-dresden.de)
    - [maximilian\\_peter.dammann@tu-dresden.de](mailto:maximilian_peter.dammann@tu-dresden.de)

### IV. Arbeit an den Rechnern

---

- Sie können den Rechner nun benutzen, als würden Sie vor ihm sitzen.
- Ein paar Einschränkungen gibt es:
  - Programme mit einem dynamischen Graphical User Interface laufen nicht sehr flüssig
    - z.B. SolidWorks, Blender-GUI
  - Die Nutzung der API der Programme stellt allerdings keine Probleme dar.
- Unter D:/\_Studenten finden Sie einen Ordner mit Ihrem Namen. Alle Nutzdaten, Projekte, etc. gehören in diesen Ordner!

#### Remotesteuerleiste (oben)



#### Remotesitzung beenden

1. Es laufen keine Hintergrundberechnungen mehr.
- Fahren Sie den PC herunter oder schicken Sie ihn in den Standby Modus.
2. Es laufen Hintergrundberechnungen.
- Schließen Sie alle Programme, die keine Hintergrundberechnungen durchführen.
    - Hintergrundberechnungen werden auch nach Trennen der Remoteverbindung weiter durchgeführt
    - Sollte die Berechnung über Nacht dauern, beachten Sie, dass evt. Windows-Updates in diesem Zeitraum einen Neustart erfordern – Mit Betreuer/in absprechen!
  - Nach der Nutzung beenden Sie die Sitzung mit Klick auf das „X“ im blauen Balken oben.