

VERANSTALTUNGSORT / VENUE

Galerie der Kustodie im Görges-Bau /
TUD's University Gallery
Helmholtzstraße 9, 01069 Dresden

Öffnungszeiten / Opening hours:
Mo–Fr / Mon–Fri 10:00–18:00

Barrierefreier Zugang über die Rückseite des Gebäudes /
Barrier-free access on the backside of the building
Eintritt / Admission: frei / free

VERANSTALTUNGEN / EVENTS

Mittwoch, 23. April 2025
18:30 | ERÖFFNUNG

GRUSSWORTE

Prof.ⁱⁿ Ursula M. Staudinger, Rektorin, TUD
Kirsten Vincenz, Direktorin Kustodie, TUD
Jun.-Prof. Matthew McGinity, Immersive Experience Lab,
Fakultät Informatik, TUD

EINFÜHRUNG

Gwendolin Kremer, Kuratorische Leiterin Galerie der Kustodie
und Pauline Hohn, Kuratorin der Ausstellung, TUD

19:15 | PERFORMANCE

Surrogate Spunk (2024) von Johanna Bruckner
mit Im Kanokporn Vorapharuek

20:00 | LESUNG

Meine Kinder, meine Kriegswaffen (2022),
ein Text von Theda Nilsson-Eicke zu ihrem
dreiteiligen Werk *Cellar Door* (2016)
mit Ute Reintjes und Jens Urbańczyk-Lassak
(Performer:innen von *Cellar Door*)

Individuelle Führungen können auf Anfrage unter
kustodie@tu-dresden.de gebucht werden. / Individual
tours on request. Please contact kustodie@tu-dresden.de.

Mittwoch, 7. Mai 2025

18:00 | ARTIST TALK

Jun.-Prof.ⁱⁿ Theda Nilsson-Eicke und
Prof.ⁱⁿ Birte Platow, Professur für Religionspädagogik, TUD
Moderation: Jun.-Prof. Matthew McGinity,
Immersive Experience Lab, Fakultät Informatik, TUD
Auf Englisch / in English

Samstag, 14. Juni 2025

MUSEUMSNACHT DRESDEN

18:00 / 20:00 / 22:00
Führung durch die Ausstellung

Freitag, 20. Juni 2025

LANGE NACHT DER WISSENSCHAFTEN

„Die Nacht, die schlauer macht“
18:00 / 19:00 / 20:00
Führung durch die Ausstellung

Dienstag, 1. Juli 2025

18:00 ARTIST TALK


Johanna Bruckner und Prof.ⁱⁿ Larysa Baraban,
Professur für Medical Nanotechnology, Medizinische Fakultät
Carl Gustav Carus, TUD
Moderation: Gwendolin Kremer

S+T+ARTS EC(H)O RESIDENCY

Ein Projekt der Kustodie der TUD, gefördert von der Europäischen Union / A project of the Office for Academic Heritage, Scientific and Art Collections, TUD, funded by the European Union.

Das Projekt wird von der Europäischen Union im Rahmen der Finanzhilfvereinbarung Nr. 101135691 finanziert. Die geäußerten Ansichten und Meinungen sind jedoch ausschließlich die der Autor:innen und spiegeln nicht unbedingt die der Europäischen Union wider. Die Europäische Union kann nicht für sie verantwortlich gemacht werden. /

The STARTS Ec(h)o project is funded by the European Union under the Grant Agreement No 101135691. Views and opinions expressed are however those of the author(s) only and do not necessarily reflect those of the European Union. The European Union cannot be held responsible for them.

www.tu-dresden.de/kustodie |  kustodie_tudresden

S+T+ARTS EC(H)O RESIDENCY

Seit 2024 ist die Kustodie Partnerin von S+T+ARTS (Science, Technology & Arts), eine Initiative der Europäischen Kommission, mit der Technologie und künstlerische Praxis bestmöglich verbunden werden sollen. Die Kustodie betreut im Rahmen des S+T+ARTS Ec(h)o Programms drei von insgesamt zehn künstlerischen Residenzen. Die international erfolgreichen Künstlerinnen Johanna Bruckner, Carolyn Kirschner und Theda Nilsson-Eicke sind von Dezember 2024 bis Dezember 2025 zu Gast an der TUD. In ihren S+T+ARTS Ec(h)o Residencies forschen sie künstlerisch zu den Themen *Exploring Human-AI Relationships* (Johanna Bruckner), *Exploring the Physics of Life* (Carolyn Kirschner) und *Modelling the Mind* (Theda Nilsson-Eicke). Während der Residenzen werden die Künstlerinnen intensiv von Expert:innen der TUD begleitet und können auf die Ressourcen der Universität zurückgreifen.

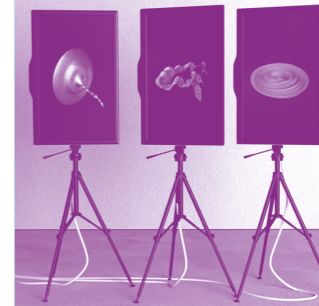
Since 2024, TUD's Office for Academic Heritage, Scientific and Art Collections has partnered with S+T+ARTS (Science, Technology & Arts), a European Commission initiative aimed at combining technology and artistic practice in the best possible way. TUD's Office for Academic Heritage oversees three of a total of ten artistic residencies within the S+T+ARTS Ec(h)o programme. Since December 2024, the internationally successful artists Johanna Bruckner, Carolyn Kirschner and Theda Nilsson-Eicke have been guests at TUD. In their S+T+ARTS Ec(h)o Residencies, they conduct artistic research on the topics of 'Exploring Human-AI Relationships' (Johanna Bruckner), 'Exploring the Physics of Life' (Carolyn Kirschner) and 'Modelling the Mind' (Theda Nilsson-Eicke). During the residencies, the artists are intensively supported by TUD experts and can draw on the university's resources.

Hrsg. / Editor: Kustodie der TUD, vertreten durch die Direktorin Kirsten Vincenz / Office for Academic Heritage, Scientific and Art Collections, TUD, represented by the director Kirsten Vincenz / 04/2025
Redaktion / Editorial: Pauline Hohn, Gwendolin Kremer
Credits: Courtesy Johanna Bruckner, © Johanna Bruckner; Courtesy Carolyn Kirschner, © Carolyn Kirschner & Andrew Gibbs; Courtesy Theda Nilsson-Eicke, zu sehen / on view: Skye MacDonald & Elisabeth Kudela
Gestaltung / Design: Studio Alexandra Rusitschka

24.4.–4.7.25

GALERIE DER KUSTODIE
IM GÖRGES-BAU

S+T+ARTS EC[H]O

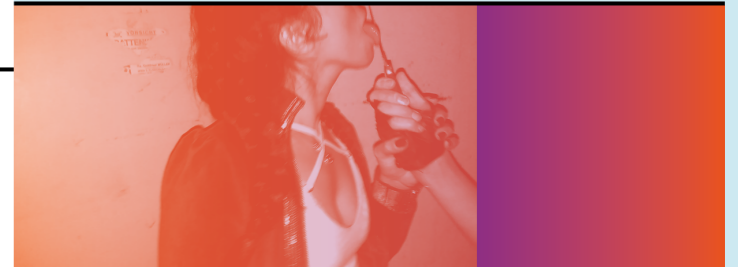
 Showing

JOHANNA
BRUCKNER



CAROLYN
KIRSCHNER

THEDA
NILSSON-EICKE



 TECHNISCHE
UNIVERSITÄT
DRESDEN

 GALERIE DER
KUSTODIE

S+T+ARTS

 Funded by
the European Union

S+T+ARTS EC(H)O SHOWING

Seit Jahrzehnten sind Technologien wie Künstliche Intelligenz oder Robotik fester Bestandteil unserer Gesellschaft und unseres Alltags, digitale Anwendungen lassen sich aus allen Lebensbereichen nicht mehr wegdenken. Hier setzen die Künstlerinnen Johanna Bruckner, Carolyn Kirschner und Theda Nilsson-Eicke an: Ihre Werke befragen Potenziale und Herausforderungen der digitalen Transformation und eröffnen kritische, spekulative und analytische Perspektiven auf die mikroskopischen und makroskopischen Auswirkungen des technischen Wandels.

„S+T+ARTS Ec(h)o Showing“ stellt exemplarisch Arbeiten der Künstlerinnen vor, die für 13 Monate Forschungsaufenthalte an der Technischen Universität Dresden (TUD) im Rahmen der S+T+ARTS Ec(h)o Residency absolvieren. Die Schnittstellen von Science, Technology & Arts, kurz S+T+ARTS, leiten Johanna Bruckner, Carolyn Kirschner und Theda Nilsson-Eicke während ihrer Auseinandersetzung mit den unterschiedlichsten aktuellen Forschungsthemen – sie untersuchen künstlerisch forschend die Beziehungen von Mensch und Maschine, die soziokulturelle Bedeutung des Zebrafisches sowie die menschliche Wahrnehmung im Kontext von immersiven und digitalisierten Welten.

For decades, technologies such as artificial intelligence and robotics have been an integral part of our society and our everyday reality. In all areas of life, digital applications have become indispensable. This is the entry point for artists Johanna Bruckner, Carolyn Kirschner and Theda Nilsson-Eicke. Their works question the potentials and challenges of digital transformation. They open up critical, speculative and analytical perspectives on the microscopic and macroscopic effects of technological change.

‘S+T+ARTS Ec(h)o Showing’ presents exemplary works by the artists who are completing 13-month research sojourns at TUD Dresden University of Technology as part of their S+T+ARTS Ec(h)o Residency. The artists explore a wide range of current research topics—in their respective artistic investigations of the relationships between humans and machines, the sociocultural significance of the zebrafish, and human perception in the context of immersive and digitalized worlds, they are being guided by the interfaces of Science, Technology & Arts (or S+T+ARTS, for short).

JOHANNA BRUCKNER

Die international renommierte Künstlerin Johanna Bruckner (*1984 in Österreich) arbeitet im Rahmen ihrer Residenz zu *Exploring Human-AI Relationships*. Ihr gattungübergreifendes Werk verbindet Film, Skulptur und Installation mit Performance und Sound und stellt insbesondere den Kontaktpunkt zwischen Mensch, Organismus und Maschine in den Mittelpunkt. Ihren künstlerischen Arbeiten ist dabei eine kritische Betrachtung von Körperlichkeit und Technologie eingeschrieben, wenn sie Datafizierung auf Zugänglichkeiten, Verwertungsstrukturen und Algorithmen im Kontext von Biopolitik, Queer Theory und Posthumanismus untersucht. Für ihr Projekt an der TUD beschäftigt sich Johanna Bruckner mit Interfaces, also Schnitt- und Bruchstellen, von Körpern und Technologie. Im Fokus stehen dabei invasive und nicht-invasive Methoden in Medizin, Umwelt und KI-Forschung.

Internationally renowned artist Johanna Bruckner (born in Austria in 1984) is working on ‘Exploring Human-AI Relationships’ as part of her residency. Her cross-genre work combines film, sculpture and installation with performance and sound, focusing in particular on the point of contact between humans, organisms and machines. Her artistic work undertakes a critical examination of corporeality and technology, as she examines datafication for accessibility, exploitation structures and algorithms in the context of biopolitics, queer theory and posthumanism. For her project at TUD, Johanna Bruckner is working on interfaces, i.e. points of intersection and fracture, between bodies and technology. The focus is on invasive and non-invasive methods in medicine, environment and AI research.



CAROLYN KIRSCHNER

Die in London ansässige Designerin Carolyn Kirschner (*1993 in Deutschland) forscht künstlerisch zum Thema *Exploring the Physics of Life*. Ihre Arbeit untersucht die wachsenden Verflechtungen von Mensch, Ökologie und Maschine, wobei sie Design als investigative Methode nutzt, um Fragmente aus alternativen oder erweiterten Welten sichtbar zu machen. Mit dem Projekt *Zebrafish: Interspecies Futures* nimmt Carolyn Kirschner eine der häufigsten Labortierarten, den Zebrafisch, und seine soziokulturelle Bedeutung in den Blick. Komplexe Beziehungen und Abhängigkeiten zwischen der Welt des Zebrafisches und der Welt des Menschen werden dabei auf der Mikro- und Makroebene analysiert sowie über mögliche Zukünfte des Tieres spekuliert.

London-based designer Carolyn Kirschner (born in Germany in 1993) conducts artistic research on the topic of ‘Exploring the Physics of Life’. Her work looks into the growing interconnectedness of humans, ecology and machines, using design as an investigative method to reveal fragments of alternative or expanded worlds. With her ‘Zebrafish: Interspecies Futures’ project, Carolyn Kirschner examines one of the most common laboratory animals, the zebrafish, and its sociocultural significance. Complex interrelationships and dependencies between the respective worlds of zebrafish and humans are analysed at the micro and macro levels, and possible futures of the animal are speculated upon.

THEDA NILSSON-EICKE

Die in Berlin lebende Theaterregisseurin, Autorin und Künstlerin Theda Nilsson-Eicke (*1981 in Schweden) arbeitet während ihrer Residency zum Thema *Modelling the Mind*. Mit dem Projekt *In diese Welt geworfen* widmet sie sich den Voraussetzungen von menschlicher Wahrnehmung und den innerlichen wie äußerlichen Faktoren, die diese prägen. Im Mittelpunkt steht die Untersuchung des komplexen und ambivalenten Zustands von „in eine neue Welt geworfen“ zu sein und welche Modifikationen bzw. Weiterentwicklungen nötig sind, um sich neuen Gegebenheiten anzupassen – oder auch nicht. Welche Verhaltensweisen legen wir an den Tag, wenn sich unsere Lebenssituation ändert, und warum? Von welchen Parametern werden unsere Entscheidungen und Handlungen in neuen Situationen bestimmt?



Das Projekt möchte eine synthetische Welt kreieren sowie aufzeigen, wie analoge und digitale Erscheinungen, aber auch gesellschaftliche Phänomene und kognitive Faktoren, auf die Konstruktion von Wahrnehmung einwirken.

Berlin-based theatre director, author and artist Theda Nilsson-Eicke (born in Sweden in 1981) is working on the topic of ‘Modelling the Mind’ during her residency. In her project, titled ‘In diese Welt geworfen (Thrown Into This World)’, she dedicates herself to the prerequisites of human perception and the internal and external factors shaping it. The focus is on examining the complex and ambivalent state of being ‘thrown into a new world’ and on the question which modifications or further developments are necessary in order to adapt—or not to adapt—to new circumstances. What behaviour patterns do we exhibit when our life situation changes, and why do we do so? What parameters determine our decisions and actions in new situations? The project aims to create a synthetic world and to demonstrate how analogue and digital phenomena, as well as societal developments and cognitive factors, influence the construction of perception.