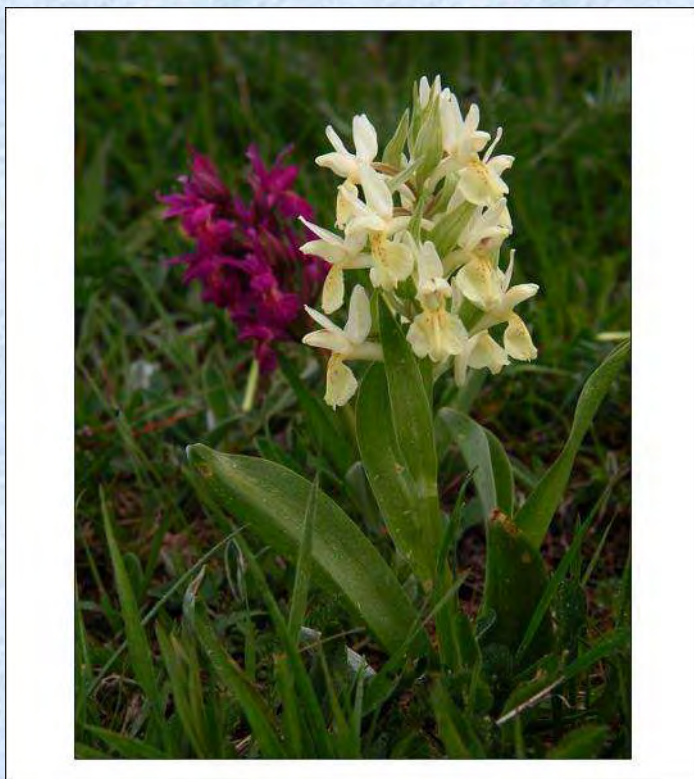


**Zajímavosti o druhu *Dactylorhiza sambucina* (prstnatec bezový, Holunder-Knabenkraut) a jeho rozšíření v SZ Čechách**



Představuji Vám domácího zástupce krásné a bohaté čeledi vstavačovitých (*Orchidaceae*) – prstnatec bezový (*Dactylorhiza sambucina*)



Protože jej jistě všichni dobře znáte, nebudu se zde podrobněji zabývat popisem rostliny, jejích jednotlivých částí. Stojí snad jen za připomenutí, že se jedná o náš nejmenší prstnatec, vysoký zpravidla pouze 10-20 cm, většinou se 4-6 listy bez skvrn. V popisech není udáván počet květů na rostlinu, podle vlastních sledování je závislý na počasí v daném roce (sucho – méně, vlhko - více) a většinou se v poslední době pohybuje mezi 6 až 12 květy, statní jedinci mívají i přes 25 květů.



Kvete od dubna do června (ale letos na vrchu Plešivec u zaniklé obce Kaff, ve výšce cca 950 m n. m. byl 11. 5. již téměř odkvetlý). Při sledování doby květu na starých herbářových položkách



*Orchis sambucina* L.  
Hutberg u Chomutova  
J. Pelzer 18. 5. 99

FLORA BOHEMICA.  
*Orchis sambucina* L.  
Vstavač bezový  
Loc: Hutberg : u Chomutova  
31. V. 1909  
Otto Pelzer  
Coll. FRANT. ČERVENÝ.

zjišťujeme, že doba květu se v posledních letech posouvá stále více dopředu, do dubna a začátku května



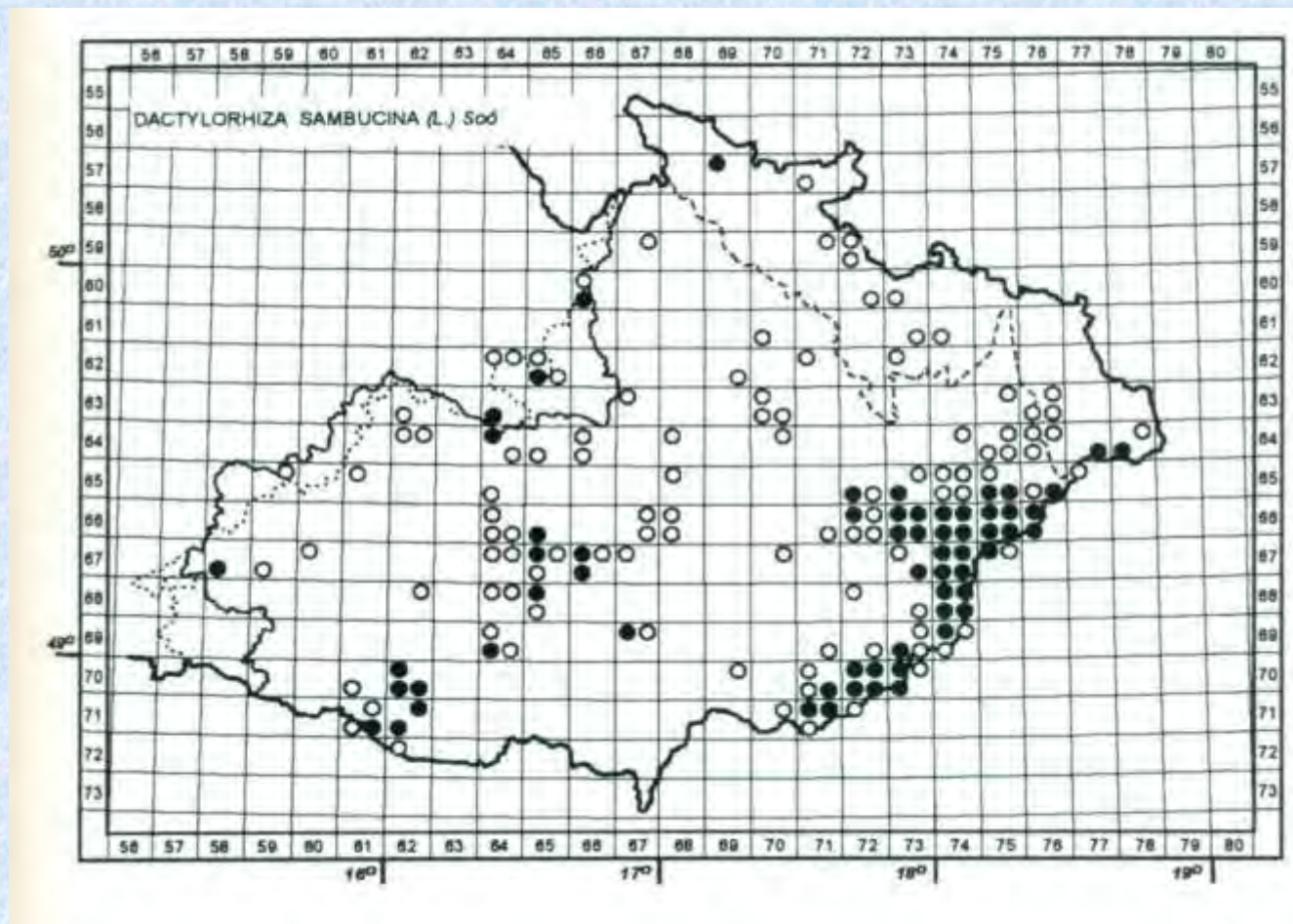
**Ohrožení a ochrana:** Prstnatec bezový je zařazen jako silně ohrožený druh naší květeny ([C2](#)) a ve stejné kategorii chráněn i podle zákona ([§2](#)), také je zařazen mezi druhy pod ochranou mezinárodní úmluvy [CITES](#).

**Ekologie:** Prstnatec bezový je druh s velkými nároky na světlo. Roste na slunných loukách a pastvinách, na křovinatých stráních, v lemech světlých listnatých lesů a ve světlých doubravách.





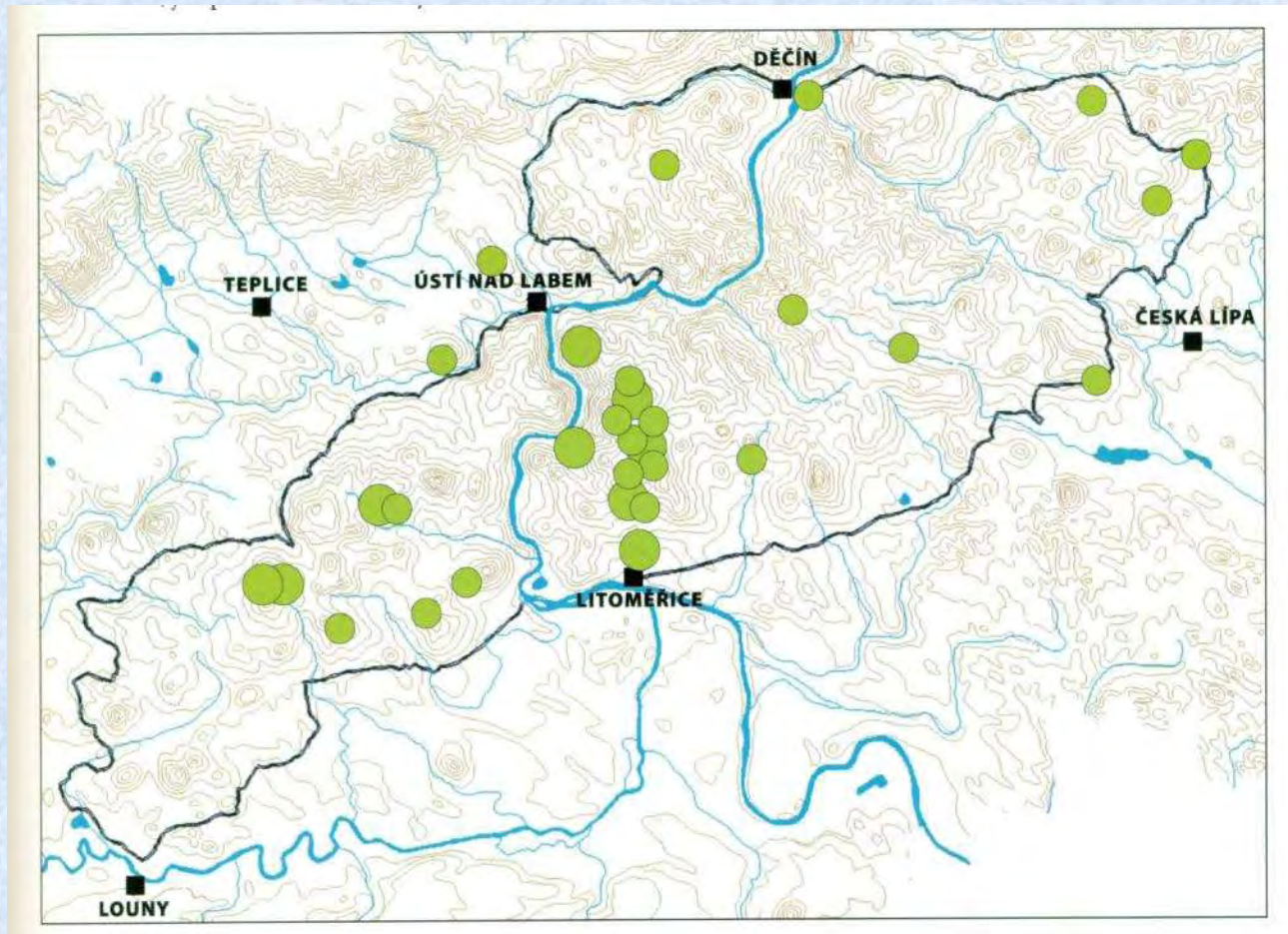
- Podchyten je výskyt na Moravě a Slezsku, kde je v současnosti na 300 lokalit (oproti minulosti úbytek cca 50%).





## Rozšíření prstnatce bezového v SZ Čechách

- V SZ Čechách se vyskytuje zejména v Krušných horách a v Podkrušnohoří a v Doupovských horách.
- Vyhnul v Toužimské vrchovině u obce Teplá, na Liberecku, v Lužických i Jizerských horách a v celém Českém středohoří.



**V Doupovských horách** zaniklo 75% lokalit prstnatce bezového. Vyskytoval se např. u obce Telcov, Dlouhá, Zvoníčov, u Jakubova, Korunní, Andělské hory aj.

Dosud se zde však vyskytuje ve dvou velkých populacích (cca 500 jedinců u zaniklé obce **Hora**). Na lokalitě se provádí management – kosí se, posečená tráva se odstraňuje, populace je stabilizovaná.



**V Krušných horách a Podkrušnohoří se vyskytoval od Kraslic po Knínice na více než 100 lokalitách (s největší koncentrací lokalit na Karlovarsku a Chomutovsku).**

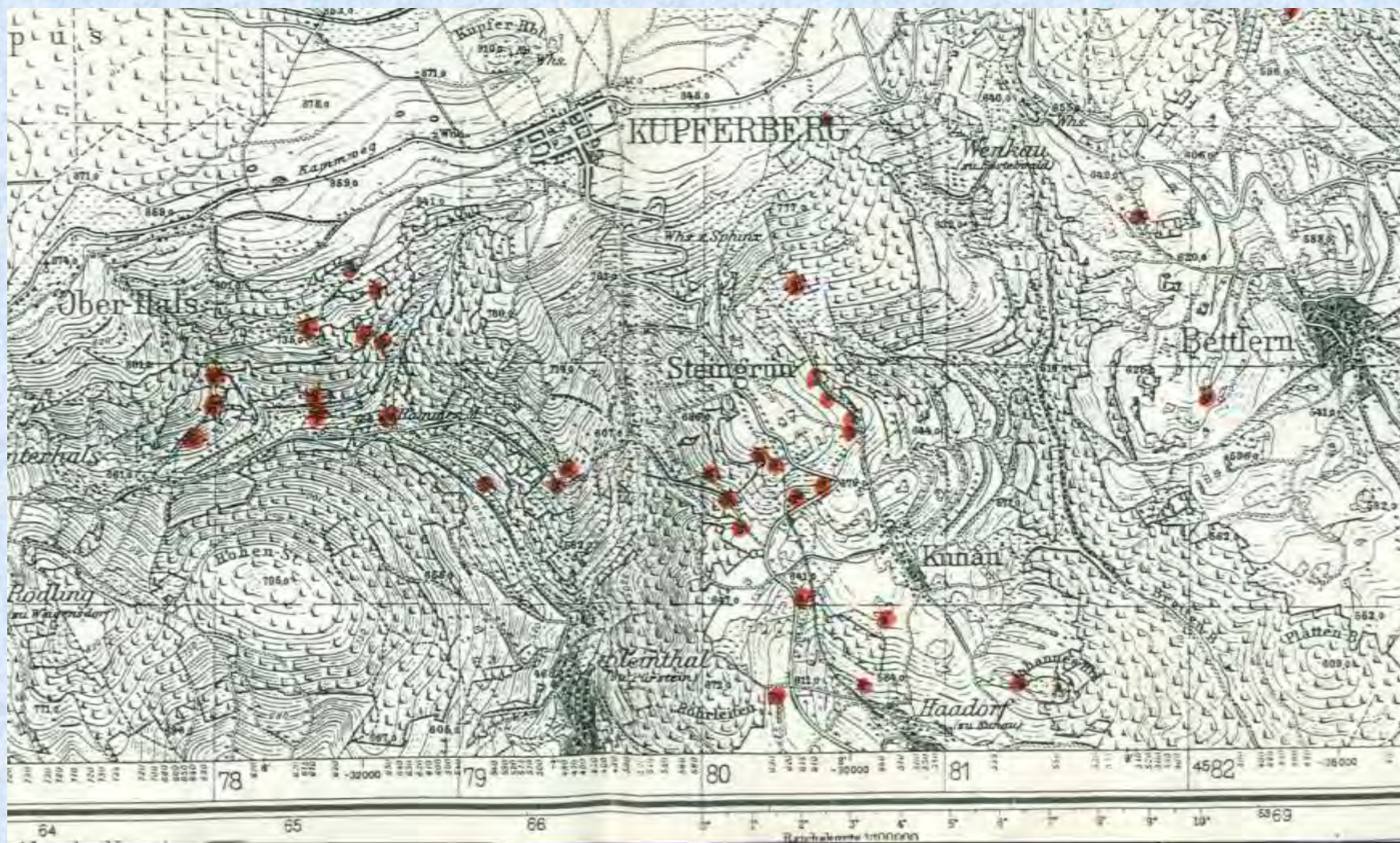
**V současné době zůstalo jen 11 lokalit, pouze KV (4) a CV (7), z nichž na 4 lokalitách se vyskytuje méně než 5 jedinců (1, 2, 2, 3), na další lokalitě roste kolem 6 jedinců.**



- **Ústecko** – poslední údaje o výskytu jsou více než 100 let staré (Knínice, Telnice)
- **Teplicko** – poslední údaje jsou z počátku 70. let minulého století (Habartice – P. Bultas)
- **Mostecko** - poslední údaje jsou z počátku 70. let minulého století (Lomské údolí, Loučná – J. Švankmajer, Tyrner)
- **Sokolovsko** - poslední údaje jsou z počátku 70. let minulého století (Jindřichovice, Krajková – Pleva)



Mapa výskytu prstnatce bezového v okolí Horní Halže a Kamenné v 1. pol. min. stol., ještě v roce 1955 zde byl udáván jako velmi hojný! Dnes v okolí Horní Halže již neroste!



# Přehled krušnohorských lokalit

## Karlovarsko

Nejvýše položená lokalita je na J svahu **Plešivce** u zaniklé obce **Kaff** (cca 950 m n. m.). Velmi malá populace, na lokalitě se provádí management – kosí se, posečená tráva se odstraňuje, populace je snad stabilizovaná, ale velmi křehká.



Další lokalita na Karlovarsku se nachází u obce **Srní**. Na lokalitě se provádí management – kosí se, posečená tráva se odstraňuje, populace mírně sílí a je stabilizovaná



Dvě menší populace se nacházejí u zaniklé obce **Popov**





Poslední Karlovarská lokalita  
se nachází nad obcí **Boč**;

v letošním roce zde byl  
zaznamenán jen jeden  
exemplář prstnatce  
bezového



## Chomutovsko

Lokalita u obce **Petlery** u Klášterce nad Ohří, počet rostlin se zde snížil na 2 jedince



Na návrší u obce **Domašín**, je středně velká populace, nedělají se zde žádné managementové zásahy, zarůstá náletem křovin. Budoucnost?





Podobná situace je i na lokalitách v okolí **Louchova**. Některé lokality zde zmizely zcela zničené intenzivní pastvou skotu





**Loučov** pasená lokalita – na této pasené lokalitě klesl počet kvetoucích rostlin oproti roku 1998 cca o 1/3.

**Louchov** lokalita mimo pastevní areál – extrémní stanoviště, žádné managementové zásahy. Počet jedinců prstnatce bezového se zde v posledních 10 letech zvýšil







**Krásná Lípa** – lokalita, kde se provádí pravidelné managementové zásahy (kosení a odstraňování posečené trávy) již řadu let. Počet jedinců prstnatce bezového je však stále stejný, kritický, 1-3 jedinci. Je zřejmé, že pokud počet rostlin poklesne pod nějakou kritickou hranici, je i při vhodném managementu asi nemožné samovolné opětovné rozšíření rostlin na lokalitě (vzdálenost mezi rostlinami, nemožnost opylení, příbuzenské vztahy ...)



## Souhrn

Doupovsko	2(-3) lokality	cca 500 jedinců
Krušné hory Karlovarsko	4 lokality	cca 100 jedinců
Krušné hory Chomutovsko	7 lokalit	cca 200 jedinců

# Budoucnost prstnatce bezového v SZ Čechách?

- co nejdříve zastavit další ničení lokalit prstnatce bezového, včetně současného způsobu pastvy (Ústecký kraj)
- na všech lokalitách s počtem jedinců nad 5 zahájit bezprostředně vhodné managementové zásahy (odstranění křovin, kosení a odstranění pokosené trávy) a populace monitorovat
- posilování stávajících malých populací – vhodný management, možná přenos pylu .... I tyto populace je třeba pravidelně monitorovat

