



**TECHNISCHE  
UNIVERSITÄT  
DRESDEN**



**Willkommen@TU Dresden**

Wintersemester 2024/25

Studentenwerk  
Dresden



ZUSAMMEN. WIRKEN.



**winter semester 2024/25**



**Dear students, dear guests,**

**How wonderful that you are here, that you have chosen TUD. A warm welcome to you.**

"TUD open-minded & engaged" is the motto of the academic year 2024/2025. Being open-minded and socially engaged are basic values at TUD. They form the basis for democratic and open collaboration at our University of Excellence. We assume social responsibility and are firmly committed to a strong democracy and the values inseparably associated with it, such as respect, diversity and open-mindedness.

We achieve scientific progress by analyzing, discussing and testing our scientific findings together. To do this, we need the perspectives and commitment of all our university members and cooperation partners. Only together can we make innovative contributions to solving the pressing challenges of our time. I am delighted that you are joining us in this shared vision.

Open-mindedness also has to do with change, with utilizing and adapting to new situations and constellations. By choosing TUD as your place of study, you are contributing to and becoming part of this community. Let us, your university, support you in this important life transition. To make it a little easier for you to get started, we have compiled important information and useful tips in this brochure together with the Student Union.

Let yourself be inspired by life at TUD and in Dresden. And join us in fostering an atmosphere of mutual respect, diversity and open-mindedness.

I wish you an interesting, fulfilling and successful time with us at TUD and here in Dresden!

Your Rector

A handwritten signature in dark ink, which appears to read "Ursula M. Staudinger". The signature is written in a cursive style on a light-colored background.

**Ursula M. Staudinger**

## **Liebe Studierende, liebe Gäste,**

**wie schön, dass Sie da sind, sich also für die TUD entschieden haben. Herzlich willkommen.**

"TUD weltoffen & engagiert" ist das Motto des Studienjahrs 2024/2025. Weltoffenheit und gesellschaftliches Engagement sind selbstverständliche Werte der TUD. Als Selbstverpflichtung bilden sie die Basis für ein demokratisches und offenes Miteinander an unserer Exzellenzuniversität. Wir übernehmen gesellschaftliche Verantwortung und setzen uns entschieden für eine starke Demokratie und damit untrennbar verbundene Werte wie Respekt, Vielfalt und Weltoffenheit ein.


Wir erzielen wissenschaftlichen Fortschritt, indem wir gemeinsam analysieren, diskutieren und unsere wissenschaftlichen Erkenntnisse erproben. Dafür brauchen wir die Perspektiven und den Einsatz aller unserer Universitätsangehörigen und Kooperationspartner. Nur gemeinsam können wir innovative Beiträge zur Lösung der drängenden Herausforderungen unserer Zeit leisten. Ich freue mich, dass Sie sich uns in dieser gemeinsamen Vision anschließen.

Weltoffenheit hat auch mit Veränderungen zu tun, mit der Nutzung von und der Anpassung an neue Situationen und Konstellationen. Indem Sie die TUD als Ihren Studienort ausgewählt haben, tragen Sie dazu bei und werden Teil dieser Gemeinschaft. Lassen Sie sich gern von uns, Ihrer Universität, bei diesem wichtigen Lebensübergang unterstützen. Um Ihnen den Einstieg ein wenig leichter zu machen, haben wir Ihnen gemeinsam mit dem Studentenwerk in dieser Broschüre wichtige Informationen und nützliche Hinweise zusammengestellt.

Lassen Sie sich begeistern vom Leben an der TUD und in Dresden. Und erhalten Sie mit uns gemeinsam gegenseitigen Respekt, Vielfalt und Weltoffenheit.

Ich wünsche Ihnen eine interessante, erfüllende und erfolgreiche Zeit bei uns an der TUD und hier in Dresden!

Ihre Rektorin



**Ursula M. Staudinger**



**Dear students,**

**Welcome to Dresden.**

You have chosen to study at the Technische Universität Dresden – a very good choice.

We are sure that you will have a wonderful time here between university and student life. The Studentenwerk Dresden is certainly known to you for our refectories and cafeterias, for our dormitories or the BAföG – these offers are of course very important, but we offer much more!

As a partner of the Technische Universität Dresden, we are there for you with our versatile offers concerning your studies to keep your back free during that time.

You will find important information already in this brochure: Cultural and event tips, various advisory services, language exchange programs, excursions, childcare, project funding and much more.

If you cannot find what you are looking for, please do not hesitate to contact us. In line with our motto "Work. Together." we are here for you and will guide you through your studies.

I wish you a successful start to your studies.

**Michael Rollberg**

Executive Director of the Studentenwerk Dresden

## Liebe Studierende,

### **herzlich willkommen in Dresden!**

Sie haben sich für ein Studium an der Technischen Universität Dresden entschieden – das ist eine sehr gute Wahl.

Ich bin mir sicher, dass Sie hier eine wunderbare Zeit zwischen Universitäts- und Studentenleben haben werden. Das Studentenwerk ist meist für seine Mensen, Wohnheime oder das BAföG bekannt - diese Angebote sind natürlich sehr wichtig, aber wir bieten noch vieles mehr!

Als Partner der Technischen Universität Dresden sind wir mit unseren vielseitigen Angeboten rund um das Studium für Sie da, um Ihnen während Ihres Studiums den Rücken frei zu halten.

Wichtige Informationen finden Sie schon in dieser Broschüre: Kultur- und Veranstaltungstipps, verschiedene Beratungsangebote, Sprach Austauschprogramme, Exkursion Kinderbetreuung, Projektförderung und vieles mehr

Falls Sie nicht finden, wonach Sie suchen, zögern Sie sich nicht, Kontakt mit uns aufzunehmen. Entsprechend unserem Motto „Zusammen. Wirken.“ sind wir für Sie da und begleiten Sie durchs Studium.

Ich wünsche Ihnen einen erfolgreichen Studienstart.



**Michael Rollberg**

Geschäftsführer Studentenwerk Dresden

# WELCOME @ TU DRESDEN

## STUDIES

Check List.....	12
International Office.....	14
Starting your studies.....	16
Welcome Day.....	16
First semester introductory events.....	16
Semester Dates.....	16
Beginning of Courses.....	18
Tutoring Program.....	20
Contacts at the Faculties.....	22
Accompanying Language Courses.....	26
Library.....	28
Sports.....	30
Student Canteens and Cafeterias.....	30
Accommodation.....	32
Consultation Services of the Studentenwerk Dresden.....	36
Login and E-Mail at TU Dresden.....	38
Formalities during your Studies.....	42
Organization of Exams.....	46
Campuscard.....	48

## CULTURE

### Culture at TU Dresden

Cultural Office at TU Dresden's International Office.....	52
Cultural Office Highlights.....	54
International Services of the Studentenwerk Dresden.....	60
Cultural Program of the Studentenwerk Dresden ..	62
Artistic Groups and Student Clubs at the University.....	64

### Culture in Dresden

Theaters.....	66
Events and Festivals.....	66
Museums.....	68

## INFO

Important Institutions from A to Z.....	72
News and Social Media for Students.....	80
Just in case.....	82



# WILLKOMMEN @ TU DRESDEN

## STUDIUM

Checkliste .....	13
International Office .....	15
Studienstart .....	17
Welcome Day .....	17
Erst-Semester-Einführungsveranstaltungen .....	17
Semestertermine .....	17
Beginn der Lehrveranstaltungen .....	19
Tutorienprogramm .....	21
Ansprechpersonen in den Fakultäten .....	23
Studienbegleitende Sprachkurse .....	27
Bibliothek .....	29
Sport .....	31
Mensen und Cafeterien .....	31
Wohnen .....	33
Beratungsangebote des .....	
Studentenwerks Dresden .....	37
Login und E-Mail an der TU Dresden .....	39
Formalitäten während des Studiums .....	43
Prüfungsorganisation .....	47
Campuscard .....	49

## KULTUR

### Kultur an der TU Dresden

Kulturbüro im International Office der TU Dresden .....	53
Kulturbüro Highlights .....	55
Internationales im Studentenwerk Dresden .....	61
Kulturangebote des Studentenwerks Dresden .....	63
Künstlerische Gruppen und Studentenclubs an der Uni .....	65
<b>Kultur in Dresden</b>	
Theater .....	67
Veranstaltungen und Festivals .....	67
Museen .....	69

## INFO

Wichtige Einrichtungen von A bis Z .....	73
News and Social Media für Studierende .....	81
Für alle Fälle .....	83



# STUDIES

at TU Dresden



# STUDIUM

an der TU Dresden

## Check List

Please use the following overview for orientation on your first steps at TU Dresden. Detailed information can be found on the following pages of the International Student Handbook.

### The most important things after enrollment and arrival:

- Activation of your ZIH login
- Use of your personal university e-mail address
- Updating your address in the selma web portal
- Enrollment in the Opal course of the International Tutoring Program
- Participation in the tutorials of the International Tutoring Program
- Introductory events for degree programs starting in the winter semester
- Participation in the Welcome Day
- Registration at the city office

### Please note also the following offers:

- Meet & Greet at the International Office
- Language and sports courses
- Activities organized by the Cultural Office

### Further formalities:

- For non-EU citizens: Registration with the city's immigration office
- Opening an account at a bank or savings bank
- Taking out private liability insurance

## Checkliste

Bitte nutzen Sie die folgende Übersicht zur Orientierung bei Ihren ersten Schritten an der TU Dresden. Detaillierte Informationen finden Sie auf den folgenden Seiten der Willkommensbroschüre.

### Das Wichtigste nach der Immatrikulation und Ankunft:

- Aktivierung Ihres ZIH Login
- Nutzung der persönlichen Uni-E-Mail-Adresse
- Aktualisierung der Adresse im Web-Portal selma
- Einschreibung in den Opal-Kurs zum Internationalen Tutorienprogramm
- Teilnahme an den Tutorien des Internationalen Tutorienprogramms
- Einführungsveranstaltungen der Studiengänge mit Beginn im Wintersemester
- Teilnahme am Welcome Day
- Anmeldung beim Bürgerbüro der Stadt

### Bitte beachten Sie außerdem folgende Angebote:

- Meet & Greet im International Office
- Sprach- und Sportkurse
- Aktivitäten des Kulturbüros

### Weitere Formalitäten:

- Für Nicht-EU-Bürger: Anmeldung bei der Ausländerbehörde der Stadt
- Eröffnung eines Kontos bei einer Bank oder Sparkasse
- Abschluss einer privaten Haftpflichtversicherung

## International Office

➤ [tud.de/international](https://tud.de/international)

📍 TUDinternational

Among various other fields of activities, the International Office of TU Dresden is responsible for issues concerning foreign students:

- Admission for studies, enrollment
- Assistance and counseling
- Coordination of the International Tutoring Program
- Coordination of various scholarship programs

Please refer to the website for current information of the International Office and the contact details of the individual contact person:

➤ [tud.de/international/wir-ueber-uns](https://tud.de/international/wir-ueber-uns)

If you have any questions or concerns, please initially contact our ServiceCenterStudium (SCS) during opening hours:

### ServiceCenterStudies (SCS)

SCS Servicepoint, Foyer Fritz-Foerster-Bau,  
Mommssenstraße 6

➤ [tu-dresden.de/scs](https://tu-dresden.de/scs)

For further questions and individual counselling, the SCS will refer you to the Service Desk and contact person at the International Office.

### Meet & Greet at the International Office

These welcome events in German and English will make your start at TU Dresden easier and will give you the opportunity to get in touch with fellow students and staff.

Get to know the International Office and take the opportunity to ask us any questions you may have about the organization of your studies.

You can drop by without prior registration. The dates and locations can be found on this website:

➤ [tud.de/studienstart/meetandgreet](https://tud.de/studienstart/meetandgreet)

## International Office

➤ [tud.de/international](https://tud.de/international)

📍 TUDinternational

Das International Office der TU Dresden ist über verschiedene andere Arbeitsbereiche hinaus für internationale Studierende zuständig:

- Zulassung zum Studium, Immatrikulation
- Betreuung und Beratung rund ums Studium
- Koordination des Internationalen Tutorienprogramms
- Koordination verschiedener Stipendienprogramme

Die Kontaktdaten der einzelnen Ansprechpersonen sowie aktuelle Informationen des International Offices entnehmen Sie bitte der Webseite:

➤ [tud.de/international/wir-ueber-uns](https://tud.de/international/wir-ueber-uns)

Mit Ihren Fragen und Anliegen wenden Sie sich bitte zu den Öffnungszeiten zunächst an unser ServiceCenterStudium (SCS):

### ServiceCenterStudium (SCS)

SCS Servicepoint, Foyer des Fritz-Foerster-Baus,  
Mommsenstraße 6

➤ [tu-dresden.de/scs](https://tu-dresden.de/scs)

Bei weiterführenden Fragen und für Einzelberatungen werden Sie vom SCS an die Servicestelle und Ansprechpersonen des International Offices weitervermittelt.

### Meet & Greet im International Office

Diese Willkommensveranstaltungen in deutscher und englischer Sprache erleichtern Ihnen den Start an der TU Dresden und bieten die Möglichkeit, erste Kontakte zu Mitstudierenden sowie Mitarbeitenden zu knüpfen.

Lernen Sie dabei das International Office kennen und nutzen Sie die Gelegenheit, uns Ihre Fragen rund um die Organisation Ihres Studiums zu stellen.

Sie können ohne vorherige Anmeldung kommen. Die Termine und Orte finden Sie auf dieser Webseite:

➤ [tud.de/studienstart/meetandgreet](https://tud.de/studienstart/meetandgreet)

## Starting your studies

➤ [tud.de/studienstart](https://tud.de/studienstart)

Here you will find lots of information about starting your studies at TU Dresden and answers to questions such as: Who can I ask? How do I find my way around the faculty? etc.

## Welcome Day

At the beginning of your studies TU Dresden invites you and all new students to attend the Welcome Day.

Date: Thursday, October 10<sup>th</sup>, 2024

Time: from 10:00 AM

Location: Auditorium Center, Foyer (HSZ)  
Bergstr. 64, 01069 Dresden

- from 10:00 AM Information market: Dresden's institutions and initiatives present themselves
- from 3:00 PM Enrollment Ceremony

## First semester introductory events (ESE)

➤ [tud.de/ese](https://tud.de/ese)

First-semester events organised by the faculties and disciplines, as well as the Student Councils.

## Semester Dates

➤ [tud.de/studium/studienjahresablauf](https://tud.de/studium/studienjahresablauf)

Winter semester 2024: 01.10.2024-31.03.2025

Lecture periods: 14.10.-21.12.2024

06.01.-08.02.2025

Main exam period: until 08.03.2025

### Semester break/National holidays:

Unity Day 03.10.2024

Reformation Day 31.10.2024

Day of Repentance and Prayer 20.11.2024

Christmas and New Year's 22.12.24-05.01.2025

Semester break 10.02.-31.03.2025



## Studienstart

➤ [tud.de/studienstart](https://tud.de/studienstart)

Hier finden Sie viele Informationen zum Studienstart an der TU Dresden und Antworten auf Fragen wie: Wen kann ich fragen? Wie finde ich mich in der Fakultät zurecht? etc.

## Welcome Day

Zum Start ins Studium lädt die TU Dresden alle neuen Studierenden zum Welcome Day ein.

Datum: Donnerstag, 10. Oktober 2024

Zeit: ab 10:00 Uhr

Ort: Hörsaalzentrum, Foyer (HSZ)  
Bergstr. 64, 01069 Dresden

- ab 10:00 Uhr Informationsmarkt: Einrichtungen und Initiativen aus Dresden stellen sich vor
- ab 15:00 Uhr Feierliche Immatrikulation

## Erst-Semester-Einführungsveranstaltungen

➤ [tud.de/ese](https://tud.de/ese)

Veranstaltungen für Erstsemester, die von den Fakultäten und Fachbereichen sowie den Fachschaften organisiert werden.

## Semestertermine

➤ [tud.de/studium/studienjahresablauf](https://tud.de/studium/studienjahresablauf)

Wintersemester 2024: 01.10.2024-31.03.2025

Lehrveranstaltungen: 14.10.-21.12.2024

06.01.-08.02.2025

Kernprüfungszeit: bis 08.03.2025

### Vorlesungsfreie Zeiten/Feiertage:

Tag der deutschen Einheit 03.10.2024

Reformationstag 31.10.2024

Buß- und Betttag 20.11.2024

Weihnachten und Neujahr 22.12.24-05.01.2025

Vorlesungsfreie Zeit 10.02.-31.03.2025

## Beginning of Courses

The courses start on Monday, October 14<sup>th</sup>, 2024.

The faculties announce course timings on a notice board or online which you should consult when creating your individual timetable.

Information concerning timetables are provided by the tutors and also at ↗ [tud.de/studium/im-studium/studienstart/stundenplanung](https://tud.de/studium/im-studium/studienstart/stundenplanung)

### Degree Students

Students who want to obtain a degree at TU Dresden receive support from the tutors of the corresponding faculty to help them find their way around their degree program.

To get organized during the time of your studies, please find all information at

↗ [tud.de/studium/im-studium/studienorganisation](https://tud.de/studium/im-studium/studienorganisation)

### Exchange and Visiting Students (e.g. ERASMUS+, DAAD)

You study in accordance with your personal curriculum (learning agreement) which has usually been arranged prior to your arrival at your home university in consultation with a coordinator of TU Dresden. The tutors and the coordinators of your faculty will assist you in setting up your timetable and final plan of studies.

To get organized during the time of your studies, please find all information at

↗ [tud.de/internationales/exchange](https://tud.de/internationales/exchange)

### Timetable at TU Dresden

1<sup>st</sup> DS: 07:30–09:00 AM

2<sup>nd</sup> DS: 09:20–10:50 AM

3<sup>rd</sup> DS: 11:10–12:40 PM

4<sup>th</sup> DS: 01:00–02:30 PM

5<sup>th</sup> DS: 02:50–04:20 PM

6<sup>th</sup> DS: 04:40–06:10 PM

7<sup>th</sup> DS: 06:30–08:00 PM

DS = Double periods

## Beginn der Lehrveranstaltungen

Die Lehrveranstaltungen beginnen am Montag, dem 14. Oktober 2024.

Zur Erstellung Ihres Stundenplans orientieren Sie sich an den Stundenplänen, die in den Fakultäten ausgehängt oder im Internet veröffentlicht werden.

Informationen zum Stundenplan erhalten Sie von Ihren Tutor:innen und auch unter:

↗ [tud.de/studium/im-studium/studienstart/stundenplanung](https://tud.de/studium/im-studium/studienstart/stundenplanung)

### Studium mit Abschluss

Studierende, die an der TU Dresden einen Abschluss erwerben möchten, erhalten von den Tutor:innen Unterstützung bei der Orientierung im Studienfach.

Alle Informationen zur Studienorganisation unter

↗ [tud.de/studium/im-studium/studienorganisation](https://tud.de/studium/im-studium/studienorganisation)

### Austausch- und Programmstudierende (z.B. ERASMUS+, DAAD)

Sie studieren nach Ihrem persönlichen Studienplan (Learning Agreement), den Sie normalerweise bereits vor der Anreise an Ihrer Heimathochschule erstellt und mit den jeweiligen Koordinator:innen an der TU Dresden abgestimmt haben. Bei Fragen zur Erstellung des endgültigen Studien- und Stundenplanes finden Sie bei den Tutor:innen und den Koordinator:innen Ihrer Fakultät Unterstützung.

Alle Informationen zur Studienorganisation finden Sie unter ↗ [tud.de/internationales/exchange](https://tud.de/internationales/exchange)

### Zeitraster der TU Dresden

1.DS: 07:30–09:00 Uhr

2.DS: 09:20–10:50 Uhr

3.DS: 11:10–12:40 Uhr

4.DS: 13:00–14:30 Uhr

5.DS: 14:50–16:20 Uhr

6.DS: 16:40–18:10 Uhr

7.DS: 18:30–20:00 Uhr

DS = Doppelstunde

## Tutoring Program

➤ [tud.de/international/tutor](https://tud.de/international/tutor)

The International Office coordinates a study-oriented mentoring program designed to support international students in their respective studies.

First Tutorial: Friday, October 4<sup>th</sup>, 2024

- Support from students of higher semesters (tutors)
- Assistance in finding your way around in your department and creating your timetable at the beginning of your studies
- Information concerning further organization of the course of your studies
- Individual support with organizing your studies and with preparing for exams

The tutors are happy to help you with any questions or problems concerning your studies!

The e-mail addresses as well as the dates of the tutorials can be found on the above-mentioned website and on the course page of the OPAL learning platform:



➤ [tud.link/w49w](https://tud.link/w49w)



## Mentoring and Buddy Programs

➤ [tud.de/mentoringprogramme](https://tud.de/mentoringprogramme)

In addition to the international tutoring program, there are various other mentoring and buddy programs at TU Dresden as well as at the Studentenwerk Dresden, e.g. the project "Find International Friends" (FIF). Further information can be found at ➤ [swdd.eu/fif](https://swdd.eu/fif) and on  p. 60.

## Tutorienprogramm

➤ [tud.de/international/tutor](https://tud.de/international/tutor)

Das International Office koordiniert ein Tutorienprogramm zur studienbezogenen Unterstützung internationaler Studierender an den einzelnen Fakultäten.  
Erstes Tutorium: Freitag, 4. Oktober 2024

- Betreuung durch Studierende höherer Fachsemester (Tutor:innen)
- Unterstützung bei der Orientierung an der Fakultät und der Erstellung des Stundenplanes zum Studienbeginn
- Informationen über die weitere Planung und den Ablauf des Studiums
- Individuelle Unterstützung bei Fragen zur Studienorganisation und der Vorbereitung auf Prüfungen

Die Tutor:innen helfen gern bei Fragen und Problemen rund ums Studium!

Die E-Mail-Adressen, sowie die Termine der Tutorien finden Sie auf der oben genannten Webseite und auf dieser Kursseite der OPAL-Lernplattform:



➤ [tud.link/w49w](https://tud.link/w49w)

## Mentoring- und Buddyprogramme

➤ [tud.de/mentoringprogramme](https://tud.de/mentoringprogramme)

Zusätzlich zum internationalen Tutorienprogramm gibt es zahlreiche Angebote von Mentor:innen oder Buddys an der TU Dresden und auch vom Studentenwerk Dresden, z.B. das Programm „Find International Friends“ (FIF).

Anmeldeinfos finden Sie unter ➤ [swdd.eu/fif](https://swdd.eu/fif) und auf S. 61.



## Contacts at the Faculties

In addition to the various mentoring programs, there are contacts in all faculties whom you can consult in case of questions regarding your program.

### Academic Advisors

Academic advisors for degree students:

➤ [tud.de/sins](https://tud.de/sins)

Please choose your degree program. In the detailed section at the end of the page, you can find all important contacts.

- Consulting service for German and international students in case of academic problems
- Support in organizing your studies and planning your personal study and examination schedule

### ERASMUS+ Coordinators

Contacts for students of the ERASMUS+ program and for other exchange students

- Advise on all aspects of your studies
- Support in choosing appropriate university courses and creating your timetable
- Authorizing and signing of learning agreements/ curricula
- Information about the inscription for exams in the department
- At the end of the study period: information on providing and certifying transcripts of records

Please find the contact person of the respective faculty in the overview on the next page. Alternatively, you can find the list online at

➤ [tud.de/studium/international/erasmuskontaktliste](https://tud.de/studium/international/erasmuskontaktliste)

## Ansprechpersonen in den Fakultäten

Über die verschiedenen Mentoringprogramme hinaus gibt es in den einzelnen Fakultäten Ansprechpersonen, die bei Fragen zum Studienfach beraten und helfen.

### Studienfachberater:innen

Ansprechpersonen für Studierende, die einen Abschluss an der TUD erlangen möchten:

➤ [tud.de/sins](https://tud.de/sins)

Wählen Sie Ihren Studiengang; in den ausführlichen Erklärungen darunter finden Sie alle wichtigen Kontakte.

- Beratung für deutsche und internationale Studierende bei Problemen im Studienfach
- Unterstützung bei der Studienorganisation und der persönlichen Studien- und Prüfungsplanung

### ERASMUS+ Kontakte

Ansprechpersonen für Austauschstudierende des ERASMUS+ Programms und anderer Austauschprogramme

- Beratung zum jeweiligen Studienprojekt
- Unterstützung bei der Auswahl der Lehrveranstaltungen und der Erstellung des Stundenplanes
- Unterzeichnung von Learning Agreements/ Studienplänen
- Informationen zum Verfahren der Prüfungsanmeldung in der Fakultät
- zum Ende des Studienaufenthaltes: Informationen zur Erstellung der Transcripts of Records bzw. Ausstellung von Transcripts

Die Ansprechpersonen der einzelnen Fakultäten finden Sie in der nachfolgenden Übersicht oder online unter

➤ [tud.de/studium/international/erasmuskontaktliste](https://tud.de/studium/international/erasmuskontaktliste)

**Fakultät Architektur**

Frau Prof. Kourdi (Architektur)	Fakultät Architektur, Bürogebäude Zellescher Weg 17 (BZW), Zi. B 306	Erasmus.Architektur@ mailbox.tu-dresden.de
Frau Dr. Seidler (Landschaft)	Institut für Landschaftsarchitektur, Hülse-Bau, Ostflügel, Zi. 456	Kathrin.Seidler @tu-dresden.de

**Fakultät Bauingenieurwesen**

Frau Liebscher	Arbeitsgruppe Fernstudium, Hülse-Bau, Zi. 385 (Südflügel)	Erasmus.Bauingenieurwesen@ mailbox.tu-dresden.de
----------------	---	---

**Fakultät Biologie**

Frau Dr. Wober	Institut für Zoologie, Biologie-Neubau, Zi. 276	Jannette.Wober @tu-dresden.de
----------------	---	----------------------------------

**Fakultät Chemie**

Frau Dr. Götzke	Fachgebiet Anorganische Chemie, Walther-Hempel-Bau, Zi. 222	Linda.Goetzke @tu-dresden.de
-----------------	---	---------------------------------

**Center for Molecular and Cellular Bioengineering (CMCB)**

Frau Chesneau	Biotechnologisches Zentrum (BIOTEC), Tatzberg 47/49	Anne.Chesneau @tu-dresden.de
---------------	---	---------------------------------

**Fakultät Elektro- und Informationstechnik**

Frau Preische	Fakultät Elektro- und Informationstechnik, Barkhausen-Bau, Zi.163	Erasmus.ET @tu-dresden.de
---------------	---	------------------------------

**Fakultät Erziehungswissenschaften**

Herr Schubert (Sozialpädagogik)	Institut für Sozialpädagogik, Sozialarbeit und Wohlfahrtswissenschaften, Weberplatz 5, Zi. 207c	Justus.Schubert @tu-dresden.de
Frau Dr. Koinova-Zöllner (Erz.wiss.)	Institut für Erziehungswissenschaft, Weberplatz 5, Zi. 224b	Julia.Koinova-Zoellner @tu-dresden.de

**Fakultät Informatik**

Herr Dr. Dargie	Prüfungsamt Fakultät Informatik, Andreas-Pfzmann-Bau, Zi. 3039 (Frau Fischer)	Erasmus-Informatik @mailbox.tu-dresden.de
-----------------	---	--

**Fakultät Maschinenwesen**

Herr Prof. Felsmann	Institut für Energietechnik, Merkel-Bau, Zi. 217	Clemens.Felsmann @tu-dresden.de
---------------------	--	------------------------------------

**Fakultät Mathematik**

Frau Dr. Kalauch	Institut für Analysis, Willers-Bau, Zi. C 210	Anke.Kalauch@ tu-dresden.de
------------------	---	--------------------------------

**Medizinische Fakultät**

Frau Zumpe	Referat Lehre der Medizinischen Fakultät, Fiedlerstr. 27, Zi. 102	Servicezentrum.Studium@ tu-dresden.de
------------	---	--

**Fakultät Physik**

Herr Prof. Strunz	Institut für Theoretische Quantenoptik, BZW Zi. A 106	Erasmus.Physik @tu-dresden.de
-------------------	---	----------------------------------

**Fakultät Psychologie**

Frau Josupeit	Institut für Pädagogische Psychologie und Entwicklungspsychologie, BZW, Zi. A 222	Judith.Josupeit @tu-dresden.de
---------------	---	-----------------------------------

**Internationales Hochschulinstitut Zittau (IHI)**

Frau Scheunig	Verwaltung des IHI Zittau, Markt 23, 02763 Zittau	Uta.Scheunig @tu-dresden.de
---------------	---	--------------------------------



**Philosophische Fakultät**

Herr Kranz (Geschichte)	Institut für Geschichte, BZW, Zellescher Weg, Zi. A 535	Erasmus-history @tu-dresden.de
Herr Willenbrock (KoWi)	Institut für Kommunikations- wissenschaft, BZW, Zi. A 259	ifk.Erasmus@mail- box.tu-dresden.de
Frau Dr. Geuer (Kunstgeschichte)	Institut für Kunst- und Musik- wissenschaft, August-Bebel- Straße 20, Zi. 111	Phf-kuge-erasmus @tu-dresden.de
Frau Jun.-Prof. Akker- mann (Musikwiss.)	Institut für Kunst- und Musikwis- senschaft, August-Bebel-Straße 20, Zi. 209a	Miriam.Akermann @tu-dresden.de
Frau Knoll (Philosophie)	Institut für Philosophie, BZW, Zi. A 424	Viktoria.Knoll @tu-dresden.de
Frau Al-Taher (Politikwiss.)	Institut für Politikwissenschaft, von-Gerber-Bau, Zi. 382	Erasmus_Powi @tu-dresden.de
Frau Lutter (Rechtswiss.)	Erasmusbüro, von-Gerber-Bau, Zi. 016	Erasmus.irget @tu-dresden.de
Herr Dr. Höntsch (Soziologie)	Institut für Soziologie, Büroge- bäude Falkenbrunnen, Chemnitzer Straße 46a, Zi. 209	Andreas.Hoentsch @tu-dresden.de
Herr Prof. Schwarke (Evangel. Theologie)	Institut für Evangelische Theolo- gie, Weberplatz 5, Zi. 9c	Christian.Schwarke @tu-dresden.de
Frau Riedl (Kath. Theologie)	Institut für Katholische Theologie, Weberplatz 5, Zi. 109a	Andrea.Riedl @tu-dresden.de

**Fakultät Sprach-, Literatur- und Kulturwissenschaften**

Herr Prof. Junker (Anglistik)	Institut für Anglistik, Wiener Straße 48, Zi. 3.20	Carsten.Junker @tu-dresden.de
Herr Prof. Fröschle (Germanistik)	Institut für Germanistik, Wiener Straße 48, Zi. 1.16	Ulrich.Froeschle @tu-dresden.de
Herr Serena (Romanistik)	Institut für Romanistik, Wiener Straße 48, Zi. 4.03	Enrico.Serena @tu-dresden.de
Herr Prof. Kuße (Slavistik)	Institut für Slavistik, Wiener Straße 48, Zi. 2.17	Holger.Kusse @tu-dresden.de

**Fakultät Umweltwissenschaften**

Frau Wimpler (Forstwiss.)	Hauptgebäude (Altbau), Raum E12, Pianner Str. 8, 01737 Tharandt	Marie-Christin. Wimpler @tu-dresden.de
Herr Jun.-Prof. Forkel (Geowiss.)	Institut für Photogrammetrie und Fernerkundung, Falken-brun- nen, Chemnitzer Str. 5, Zi. 252	Erasmus.Geo @tu-dresden.de
Frau Prof. Dornack (Hydrowiss.)	Institut für Abfallwirtschaft und Altlasten, Pratzschwitzer Str. 15, Zi. 105, 01796 Pirna	Erasmus.Hydro@ mailbox.tu-dresden. de

**Fakultät Verkehrswissenschaften**

Herr Dr. Schade	Institut für Verkehrsplanung und Straßenverkehr, Potthoff-Bau, Zi. 114A	Jens.Schade @tu-dresden.de
-----------------	---	-------------------------------

**Fakultät Wirtschaftswissenschaften**

Herr Prof. Schipp	Professur für Quantitative Verfahren, Hülse-Bau, HÜL 403	Incoming.Ww @tu-dresden.de
-------------------	---	-------------------------------

**Zentrum für Internationale Studien (ZIS)**

Frau Hantke	Zentrum für Internationale Stu- dien, George-Bähr-Str. 1b	Ines.Hantke @tu-dresden.de
-------------	--	-------------------------------

## Accompanying Language Courses

### Acquisition of Foreign Languages

➤ [sprachausbildung.tu-dresden.de](https://sprachausbildung.tu-dresden.de)

While studying at TU Dresden, you have the opportunity to learn German and various other languages. You can find further information about the language courses and online registration on the website above.

- Publication of the courses: from 23.09.2024
- Registration for the courses: from 01.10.2024
- Start of the courses: 21.10.2024

Registration for the courses is done via OPAL:



➤ [bildungsportal.sachsen.de/opal/auth/repository/catalog/32172998658](https://bildungsportal.sachsen.de/opal/auth/repository/catalog/32172998658)

### German Courses for degree students with DSH-Certificate or equivalent

➤ [sprachausbildung.tu-dresden.de/sprachen/deutsch\\_als\\_fremdsprache/](https://sprachausbildung.tu-dresden.de/sprachen/deutsch_als_fremdsprache/)

So-called EBW courses (Introduction to Professional and Scientific Use of the Language) are offered. Registration has to be done online on the website above.

### German Courses for degree students in English taught Master's programs, for exchange students/ Erasmus+ and for double degree students

➤ [sprachausbildung.tu-dresden.de/sprachen/deutsch\\_als\\_fremdsprache/](https://sprachausbildung.tu-dresden.de/sprachen/deutsch_als_fremdsprache/)

You may take part in German courses of different levels. To sign up for a German course, it is obligatory in most cases to take a placement test online. Information regarding the online test can be found on the website.

### German Courses for PhD students

➤ [dresden-concept.de/learning-german-overview](https://dresden-concept.de/learning-german-overview)

## Studienbegleitende Sprachkurse

### Erlernen von Fremdsprachen

➤ [sprachausbildung.tu-dresden.de](https://sprachausbildung.tu-dresden.de)

Studierende der TU Dresden haben die Möglichkeit, während des Studiums Deutsch und verschiedene weitere Sprachen zu erlernen. Informationen zum Angebot und zur Onlineanmeldung finden Sie auf der oben genannten Webseite.

- Veröffentlichung der Kurse: ab 23.09. 2024
- Einschreibung in die Kurse: ab 01.10.2024
- Beginn der Kurse: 21.10.2024

Die Kurs-Einschreibung erfolgt via OPAL:



➤ [bildungsportal.sachsen.de/opal/auth/repository/catalog/32172998658](https://bildungsportal.sachsen.de/opal/auth/repository/catalog/32172998658)

### Deutschkurse für Studierende mit DSH-Zertifikat oder Äquivalent

➤ [sprachausbildung.tu-dresden.de/sprachen/deutsch\\_als\\_fremdsprache/](https://sprachausbildung.tu-dresden.de/sprachen/deutsch_als_fremdsprache/)

Es werden sogenannte EBW-Kurse zur Einführung in die Berufs- und Wissenschaftssprache angeboten. Die Anmeldung erfolgt online über die oben genannte Webseite.

### Deutschkurse für Studierende der englischsprachigen Masterstudiengänge, für Austauschstudierende (z.B. Erasmus+) und für Doppelabschluss-Studierende

➤ [sprachausbildung.tu-dresden.de/sprachen/deutsch\\_als\\_fremdsprache/](https://sprachausbildung.tu-dresden.de/sprachen/deutsch_als_fremdsprache/)

Sie können an Deutschkursen in verschiedenen Niveaustufen teilnehmen. Voraussetzung ist zumeist die Teilnahme an einem Einstufungstest. Dieser findet online statt. Informationen zum Einstufungstest finden Sie auf der Webseite.

### Deutschkurse für Promotionsstudierende

➤ [dresden-concept.de/learning-german-overview](https://dresden-concept.de/learning-german-overview)

## Library

↗ [slub-dresden.de](https://slub-dresden.de)

Central Library "Sächsische Landesbibliothek – Staats- und Universitätsbibliothek" (SLUB), Zellescher Weg 18

### Opening times:

Monday–Saturday, 8 AM–midnight (Service 9 AM–6 PM)

Sunday 10 AM–6 PM (without service)

To borrow books in the libraries of TU Dresden you need the Campuscard.

- A one-time online registration is required before first use. ↗ [anmeldung.slub-dresden.de/en](https://anmeldung.slub-dresden.de/en)
- First semester students are offered tours of the library in which they learn how to use the library catalogue, the shelving system, the self-service functions, various other services, as well as modalities of borrowing material. Participation in such a tour is highly recommended!
- In addition to the central library at Zellescher Weg, there are also a number of sub-sections and branch libraries.

Further information about the library, locations and tours can be found on the library's homepage.



## Bibliothek

➤ [\*\*slub-dresden.de\*\*](https://slub-dresden.de)

Zentrale Bibliothek „Sächsische Landesbibliothek – Staats- und Universitätsbibliothek“ (SLUB),  
Zellescher Weg 18

### Öffnungszeiten:

Montag–Samstag 8–24 Uhr (Service 9–18Uhr)

Sonntag 10–18 Uhr (kein Service)

Für die Ausleihe in den Bibliotheken der TU Dresden benötigen Sie die Campuscard.

- Vor der ersten Nutzung ist eine einmalige Online-Registrierung erforderlich  
➤ [\*\*anmeldung.slub-dresden.de\*\*](https://anmeldung.slub-dresden.de)
- Für Studierende im 1. Semester werden Führungen durch die Bibliothek angeboten zum Kennenlernen des Bibliothekskatalogs, der Aufstellungssystematik, der Selbstbedienungsfunktionen sowie der Benutzungs- und Ausleihmodalitäten. Die Teilnahme an einer solchen Führung ist unbedingt zu empfehlen!
- Außer dem Hauptstandort am Zelleschen Weg gibt es verschiedene Bereichs- und Zweigbibliotheken.

Informationen zur Bibliothek, den Standorten und den Führungen finden Sie auf der Internetseite der SLUB.

## Sports

➤ [tud.de/sport](https://tud.de/sport)

The Dresden University Sports Center (DHSZ) offers a wide range of sports. The current course offers are published online.

You will need to register online for the courses. The exact timings for registration for the individual courses can be found on the website of the DHSZ. The course fees are generally between 30 and 90 EUR. Courses are in great demand and therefore get booked quickly.

The course catalogue will be available from 7<sup>th</sup> October, 2024; registration will be open on October 16<sup>th</sup>, 2024 (Wednesday) from 5 PM onwards. It is done online and staggered.



## Student Canteens and Cafeterias

➤ [swdd.eu/mensen](https://swdd.eu/mensen)

The Studentenwerk Dresden (Student Services Organization) provides a great range of food facilities with reasonable rates for all students.

With the new Campuscard, the payment function for our refectories and cafeterias is now integrated into your student ID.

Information about locations of canteens, cafeterias and menus can be found on the website mentioned above.

## Sport

➤ [tud.de/sport](https://tud.de/sport)

Das Dresdner Hochschulsportzentrum (DHSZ) bietet ein breites Spektrum von Sportarten an. Das jeweils aktuelle Angebot wird im Internet veröffentlicht.

Die Anmeldung zu den Sportkursen erfolgt online. Die genauen Termine und Zeiten der Online-Anmeldung sind auf der Webseite des DHSZ zu finden. Der Beitrag für einen Kurs liegt in der Regel zwischen 30 und 90 EUR. Die Kurse sind begehrt und schnell ausgebucht!

Ab 7. Oktober 2024 ist das Kursangebot online einsehbar; die Einschreibung erfolgt online und gestaffelt und beginnt ab Mittwoch, 16. Oktober 2024, ab 17 Uhr.

## Mensen und Cafeterien

➤ [swdd.eu/mensen](https://swdd.eu/mensen)

➤ [swdd.eu/autoload](https://swdd.eu/autoload)

Das Studentenwerk Dresden bietet für alle Studierenden kostengünstig vielfältige Verpflegungsmöglichkeiten. Mit der Campuscard ist die Bezahlungsfunktion für Mensen und Cafeterien in Ihren Studierendenausweis integriert.

Informationen zu den Standorten der Mensen und Cafeterien sowie die Speisepläne finden Sie auf der Internetseite des Studentenwerks.



## Accommodation

### Studentenwerk Dresden

➤ [swdd.eu/wohnen](https://swdd.eu/wohnen)

You want to get in contact with your fellow students and people from all over the world? You want to live close by the university campus at calculable extra costs?

Then your decision to live in a student dorm is the right one! Aside from small apartments for individualists and big ones for families, there are many single rooms in shared apartments available. Our staff will competently help you feel at home in your temporary residence, so that you can always state: "(my) best time @ wohnheim!"

### Welcome Tutors

➤ [swdd.eu/wtut](https://swdd.eu/wtut)

The Welcome Tutors of the Studentenwerk Dresden help with problems regarding student dorms and everyday life. Together with janitors and administrators, these tutors are your contact persons in the student dorms.

Counseling services ranges from linguistic support for different formal occasions to integrative activities or solving conflict situations.

✉ [tutoren@wh.studentenwerk-dresden.de](mailto:tutoren@wh.studentenwerk-dresden.de)

You can find further information, contact persons, addresses and office hours on the website mentioned above.





## Wohnen

### Studentenwerk Dresden

➤ [swdd.eu/wohnen](https://swdd.eu/wohnen)

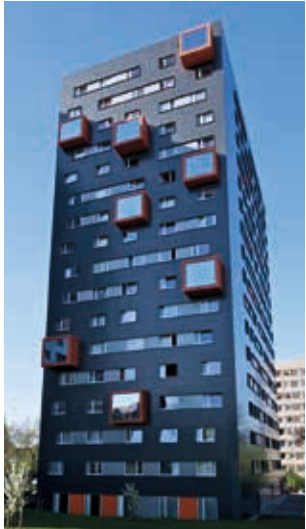
Sie möchten Kontakt zu Ihren Kommiliton:innen und Studierenden aus aller Welt, kurze Wege zur Hochschule und keine unkalkulierbaren Nebenkosten? Dann ist Ihre Entscheidung für ein Studentenwohnheim richtig! Neben kleinen Apartments für Individualisten und großen für Studentenfamilien gibt es sehr viele Einzelzimmer in Wohngemeinschaften. Unsere Mitarbeiter:innen werden freundlich und kompetent dafür sorgen, dass Sie sich in Ihrem „Zuhause auf Zeit“ wohl fühlen und stets getreu unserem Slogan behaupten können: „(my) best time @ wohnheim!“

### Welcome Tutor:innen

➤ [swdd.eu/wtut](https://swdd.eu/wtut)

Die Welcome Tutor:innen des Studentenwerks Dresden helfen bei Problemen im Wohnheim und im Alltag. Zusammen mit den Hausmeister:innen und Administrator:innen sind Tutor:innen Ihre Kontaktpersonen in den Wohnheimen.

Die Betreuung umfasst, je nach Bedarf, sprachliche Unterstützung bei verschiedenen Formalitäten bis hin zur Verbesserung der Integration oder Klärung bei Konflikten.



✉ [tutoren@wh.studentenwerk-dresden.de](mailto:tutoren@wh.studentenwerk-dresden.de)

Genaue Informationen, die jeweiligen Ansprechpersonen, Adressen und Sprechzeiten finden Sie auf der genannten Internetseite.

## Housing market in Dresden

Dresden offers a wide range of apartments and rooms in so-called "Wohngemeinschaften" (shared apartments). Rooms in students' shared apartments are often ready-furnished and/or available for a short period.

↗ [wg-gesucht.de](http://wg-gesucht.de) – in: read offers

↗ [studenten-wg.de](http://studenten-wg.de) – in: housing market

## Ready-furnished apartments

↗ [apartments-dresden.de](http://apartments-dresden.de)

↗ [np-one.de](http://np-one.de)

↗ [studenten-wohnheim-dresden.de](http://studenten-wohnheim-dresden.de)

↗ [unineststudents.de/standorte/dresden](http://unineststudents.de/standorte/dresden)

## Hostels/Jugendherbergen

**A&O Hostel** – ↗ [aohostels.com/en/dresden](http://aohostels.com/en/dresden)

Strehleener Straße 10, 01069 Dresden

☎ +49 351 4692715900

**Hostel Mondpalast Dresden** – ↗ [mondpalast.de](http://mondpalast.de)

Louisenstraße 77, 01099 Dresden

☎ +49 351 5634050

✉ [info@mondpalast.de](mailto:info@mondpalast.de)

**Jugendherberge Dresden „Jugendgästehaus“** –

↗ [dresden.jugendherberge.de](http://dresden.jugendherberge.de)

Maternistraße 22, 01067 Dresden

☎ +49 351 492620

✉ [dresden@jugendherberge.de](mailto:dresden@jugendherberge.de)

**Jugendherberge „Rudi Arndt“** – ↗ [jh-rudiarndt.de](http://jh-rudiarndt.de)

Hübnerstraße 11, 01069 Dresden

☎ +49 351 4710667

✉ [dresden.rudiarndt@jugendherberge.de](mailto:dresden.rudiarndt@jugendherberge.de)

**Lollis Homestay** – ↗ [lollishome.de](http://lollishome.de)

Görlitzer Straße 34, 01099 Dresden

☎ +49 351 8108458

✉ [lolli@lollishome.de](mailto:lolli@lollishome.de)

## Wohnungsmarkt in Dresden

Es gibt in Dresden ein umfangreiches Angebot an Wohnungen und Zimmern in so genannten Wohngemeinschaften (WG). Zimmer in studentischen Wohngemeinschaften werden oftmals auch möbliert bzw. für einen kürzeren Zeitraum vermietet.

↗ **wg-gesucht.de** – in: Angebote lesen

↗ **studenten-wg.de** – in: Wohnungsmarkt

## Möblierte Wohnungen

↗ **apartments-dresden.de**

↗ **np-one.de**

↗ **studenten-wohnheim-dresden.de**

↗ **uninstudents.de/standorte/dresden**

## Hostels/Jugendherbergen

**A&O Hostel** – ↗ **aohostels.com/en/dresden**

Strehleener Straße 10, 01069 Dresden

☎ +49 351 4692715900

**Hostel Mondpalast Dresden** – ↗ **mondpalast.de**

Louisenstraße 77, 01099 Dresden

☎ +49 351 5634050

✉ info@mondpalast.de

**Jugendherberge Dresden „Jugendgästehaus“** –

↗ **dresden.jugendherberge.de**

Maternistraße 22, 01067 Dresden

☎ +49 351 492620

✉ dresden@jugendherberge.de

**Jugendherberge „Rudi Arndt“** – ↗ **jh-rudiarndt.de**

Hübnerstraße 11, 01069 Dresden

☎ +49 351 4710667

✉ dresden.rudiarndt@jugendherberge.de

**Lollis Homestay** – ↗ **lollishome.de**

Görlitzer Straße 34, 01099 Dresden

☎ +49 351 8108458

✉ lolli@lollishome.de

## Consultation Services of the Studentenwerk Dresden

### Social Counseling Services

➤ [swdd.eu/ssb](https://swdd.eu/ssb)

Foreign students experiencing difficult personal situations may turn to the Social Counseling Services of the Studentenwerk.

Should you get into momentary difficulties during your studies through no fault of your own, social counseling will try to help you. If required, you may be forwarded to further counseling services.

Possible assistance in cases of emergency may include:

- financial allowances
- free meal card for the cafeterias and canteens

### Psychosocial Counseling Center (PSB)

➤ [swdd.eu/psb](https://swdd.eu/psb)

Studying in a different cultural area can be difficult. You can turn to the Psychosocial Counseling Service Center of the Studentenwerk, when experiencing any crisis:

- counseling for individuals and groups

### Legal Counseling

➤ [swdd.eu/rechtsberatung](https://swdd.eu/rechtsberatung)

If you have any legal questions regarding your studies, your housing or work situation, the Studentenwerk Dresden offers free legal advice for students.

### Counseling for students with children

➤ [swdd.eu/cb](https://swdd.eu/cb)

Having a family while studying – is that possible? Of course! The Studentenwerk Dresden and TU Dresden offer all students and staff in Dresden a special service: The "Campusbüro Uni mit Kind". It offers counseling sessions and a multitude of courses and services all pertaining to issues that may come up when studying with child.

## Beratungsangebote des Studentenwerks Dresden

### Sozialberatung

➤ [swdd.eu/ssb](https://swdd.eu/ssb)

Für internationale Studierende, die sich in einer schwierigen persönlichen Lebenssituation befinden, ist die Sozialberatung des Studentenwerks die richtige Adresse. Sollten Sie im Studium in eine vorübergehende, unverschuldete Notlage geraten, versucht die Sozialberatung Ihnen zu helfen. Die Sozialberatung vermittelt nach Bedarf weitere Beratungsangebote.

Mögliche Hilfeleistungen in Notsituationen sind:

- Finanzielle Beihilfen
- Freissenskarte für die Mensen

### Psychosoziale Beratungsstelle (PSB)

➤ [swdd.eu/psb](https://swdd.eu/psb)

Das Studium in einem anderen Kulturkreis fern der Heimat ist nicht immer leicht zu bewältigen. In Krisensituationen können Sie die Psychosoziale Beratungsstelle des Studentenwerks aufsuchen:

- Beratungsangebote für Einzelpersonen und Gruppen

### Rechtsberatung und Rechtsauskünfte

➤ [swdd.eu/rechtsberatung](https://swdd.eu/rechtsberatung)

Sie haben rechtliche Fragen rund um Ihr Studium, Ihre Wohn- oder Arbeitssituation?

Das Studentenwerk Dresden bietet eine kostenlose Rechtsberatung für Studierende an.

### Beratung für Studierende mit Kind

➤ [swdd.eu/cb](https://swdd.eu/cb)

Familie und Studium – geht das? Aber natürlich!

Das Studentenwerk Dresden und die TU Dresden bieten allen Dresdner Hochschulangehörigen einen besonderen Service: das Campusbüro Uni mit Kind. Persönliche Beratung, ein vielseitiges Kursprogramm und umfangreiche Serviceleistungen – hier gibt es alles unter einem Dach.

### Short-term care Campusnest

↗ [swdd.eu/campusnest](https://swdd.eu/campusnest)

Babies aged 8 weeks and small children up to three years will be fondly cared for at the Campusnest, so that their parents can also stay up to date with their studies during their parental leave.

### Day Care Centers

↗ [swdd.eu/kita](https://swdd.eu/kita)

The Studentenwerk Dresden runs the day care centers SpielWerk and Miniforscher for children of students in Dresden. They can take in up to 250 children, aged between 9 weeks and six years/until their school enrollment. They are located in the vicinity of student dorms and the TU Dresden main campus.

## Login and E-Mail at TU Dresden

### ZIH Login

↗ [tud.de/zih](https://tud.de/zih)

With your enrollment you have received a login to use the IT services of TU Dresden. You were asked via e-mail to activate this and to set up a personal password. If you have not already done so, please search within the mailbox you have used for the application for the ZIH e-mail with the subject "Coupon-ID" and follow the instructions.

Once you have activated your login, you will have access to the wifi, the web portals for students and you can use the computers in the TU Dresden PC pools. Information about the login, the wifi and the PC pools can be found on the ZIH website:

↗ [tud.de/zih/die-einrichtung/a-z](https://tud.de/zih/die-einrichtung/a-z)

Contact for questions and problems:

ZIH Service Desk, Andreas-Pfitzmann-Bau,

Nöthnitzer Straße 46, Raum E036,

Monday – Friday, 8 AM–7 PM or via e-mail to

✉ [servicedesk@tu-dresden.de](mailto:servicedesk@tu-dresden.de)

## Kinderkurzzeitbetreuung

➤ [swdd.eu/campusnest](http://swdd.eu/campusnest)

In der Kinderkurzzeitbetreuung – Campusnest – werden Babys ab acht Wochen und Kleinkinder bis zu drei Jahren liebevoll betreut, damit die Eltern auch während der Elternzeit im Studium am Ball bleiben können.

## Kindertageseinrichtungen

➤ [swdd.eu/kita](http://swdd.eu/kita)

Das Studentenwerk Dresden betreibt zwei Kindertageseinrichtungen - SpielWerk und Miniforscher – für Kinder von Studierenden in Dresden.

Die Kitas haben Kapazitäten für 250 Kinder für die Altersgruppe von 9 Wochen bis zum Schuleintritt und liegen in unmittelbarer Nähe von Studentenwohnheimen und des Hauptcampus der TU Dresden.

## Login und E-Mail an der TU Dresden

### ZIH-Login

➤ [tud.de/zih](http://tud.de/zih)

Mit Ihrer Immatrikulation haben Sie ein Login zur Nutzung der IT-Dienste der TU Dresden erhalten. Sie wurden per E-Mail dazu aufgefordert, dieses zu aktivieren und ein persönliches Passwort einzurichten.

Falls noch nicht erledigt, suchen Sie in der für die Bewerbung benutzten Kontakt-E-Mail nach der E-Mail des ZIH mit Betreff „Coupon-ID“ und folgen Sie bitte den Anweisungen.

Mit Aktivierung des Logins haben Sie Zugang zum WLAN, den Web-Portalen für Studierende und Sie können die Computer in den PC-Pools der TU Dresden nutzen. Informationen zum Login, zum WLAN und den PC Pools finden Sie auf der Webseite des ZIH:

➤ [tud.de/zih/die-einrichtung/a-z](http://tud.de/zih/die-einrichtung/a-z)

Kontakt bei Fragen und Problemen:

Service Desk des ZIH im Andreas-Pfitzmann-Bau,  
Nöthnitzer Straße 46, Raum E036,

Montag – Freitag, 8–19 Uhr oder per E-Mail an

✉ [servicedesk@tu-dresden.de](mailto:servicedesk@tu-dresden.de)

## E-Mail

By activating your ZIH login you will receive an e-mail address, which you will need to use for communication with all departments of TU Dresden in the future. The university will not send any e-mails to private addresses!

You can find your e-mail address in the self-service portal ↗ [selfservice.tu-dresden.de](https://selfservice.tu-dresden.de) under "My profile".

You can access your mailbox at ↗ [msx.tu-dresden.de](https://msx.tu-dresden.de)

Alternatively, you can retrieve your e-mails via the e-mail app that you use. Information on how to set this up can be found under "E-Mail at the TU Dresden" at ↗ [tud.de/zih/die-einrichtung/a-z](https://tud.de/zih/die-einrichtung/a-z)

## Web-Portal selma

↗ [selma.tu-dresden.de](https://selma.tu-dresden.de)



"selma" is the student portal of TU Dresden and the basis for organizing your studies. After activating your ZIH login you can log in to selma as a student.

### Functions of selma:

- Change of address after enrollment and relocation
- Provision of enrollment certificates and other documents
- Applications (e.g. leave of absence from studies, termination of enrollment)
- New applications (e.g. change of majors)
- Examination and course management (not available via selma for all degree programs)



## E-Mail

Mit Aktivierung Ihres ZIH-Logins erhalten Sie eine eigene E-Mail-Adresse, die Sie bitte zukünftig für die Kommunikation mit allen Bereichen der TU Dresden benutzen. Es werden seitens der Universität keine E-Mails an private Adressen geschickt!

Sie finden Ihre E-Mail-Adresse im Self-Service-Portal [↗ selfservice.tu-dresden.de](https://selfservice.tu-dresden.de) unter „Mein Profil“.

Zugriff auf Ihre Mailbox haben Sie unter:  
[↗ msx.tu-dresden.de](https://msx.tu-dresden.de)

Alternativ können Sie Ihre E-Mails über die von Ihnen genutzte E-Mail-App abrufen. Informationen zur Einrichtung finden Sie unter "E-Mail an der TU Dresden" unter [↗ tud.de/zih/die-einrichtung/a-z](https://tud.de/zih/die-einrichtung/a-z) Web-Portal selma

## Web-Portal selma

[↗ selma.tu-dresden.de](https://selma.tu-dresden.de)



„selma“ ist das Studierendenportal der TU Dresden und die Grundlage für die Organisation des Studiums. Nach der Aktivierung Ihres ZIH-Logins können Sie sich als Studierende in selma einloggen.

## Funktionen von selma:

- Adressänderung nach Immatrikulation und Umzug
- Bereitstellung von Immatrikulationsbescheinigungen und anderen Dokumenten
- Antragstellung (z.B. Beurlaubung vom Studium, Exmatrikulation)
- Erneute Bewerbung (z.B. Studiengangwechsel)
- Prüfungs- und Lehrveranstaltungsmanagement (nicht für alle Studiengänge über selma)

## Formalities during your Studies

➤ [tud.de/studium/international/informationen-von-a-z](https://tud.de/studium/international/informationen-von-a-z)

### Registration at the Dresden Residents' Office

As soon as you have an address you have to register at the local registration office.

- Registration after arrival
- Notification of change of address
- Deregistration when moving abroad/away

Address and office hours can be found under "Important Institutions from A to Z" (🔍 p. 72).

### Registration at the Foreign Residents' Office

Foreign students from Non-EU countries must apply for a residence permit for the purpose of studying from the Foreign Residents' Office within three months of arrival.

Foreign students from EU countries do not need a residence permit.

Address and opening hours of the Dresden Foreign Residents' Office can be found under "Important Information from A to Z" (🔍 p. 72).

### Health Insurance

Please note that you must have a valid health insurance status in Germany for the entire duration of your studies at TU Dresden. If you change your health insurance, you must inform the new insurance company about your studies at TU Dresden so that they can report your status to the university.

Please also note that late or missing payment of your health insurance will be reported to the university and you will be de-registered if necessary.

## Formalitäten während des Studiums

➤ [tud.de/studium/international/informationen-von-a-z](https://tud.de/studium/international/informationen-von-a-z)

### Anmeldung beim Bürgerbüro

Sobald Sie eine Adresse haben, müssen Sie sich bei der Stadt anmelden.

- Anmeldung nach der Ankunft
- Ummeldung bei Umzug
- Abmeldung bei Umzug ins Ausland

Adresse und Öffnungszeiten finden Sie in „Wichtige Einrichtungen von A bis Z“ (🔗 S. 73).

### Anmeldung bei der Ausländerbehörde

Internationale Studierende aus Nicht-EU-Ländern müssen innerhalb von drei Monaten (nach Einreise in die Bundesrepublik Deutschland) eine Aufenthaltserlaubnis zu Studienzwecken bei der Ausländerbehörde beantragen.

Internationale Studierende aus EU-Ländern müssen keine Aufenthaltserlaubnis beantragen.

Adresse und Öffnungszeiten der Ausländerbehörde finden Sie in „Wichtige Einrichtungen von A bis Z“ (🔗 S. 73).

### Krankenversicherung

Bitte beachten Sie, dass für die gesamte Dauer Ihres Studiums an der TU Dresden ein gültiger Krankenversicherungsstatus in Deutschland vorliegen muss. Wenn Sie die Krankenversicherung wechseln, müssen Sie die neue Krankenkasse über Ihr Studium an der TU Dresden informieren, damit diese Ihren Status an die Universität melden kann.

Bitte beachten Sie auch, dass eine verspätete oder fehlende Zahlung Ihrer Krankenversicherung der Universität gemeldet wird und Sie gegebenenfalls exmatrikuliert werden.

### Change of Address or Name

With your move to Dresden or if you move within Dresden, please change your address online at ↗ [selma.tu-dresden.de](https://selma.tu-dresden.de)

If you live in a student dormitory, do not forget to add your room number.

In case you change your name while studying here, please immediately give notice via the above-mentioned portal (please attach a copy of the respective certificate).

### Re-registration for the next Semester

In order to continue your studies, you have to re-register within the re-registration period.

The re-registration is completed with the transfer of the semester fee from your bank account to TU Dresden.

You can view the details of the amount due and the current bank account in the student portal

↗ [selma.tu-dresden.de](https://selma.tu-dresden.de)

### Leave of Absence

Every degree student may apply for a leave of absence from the university for a maximum of two semesters.

Please use the application form available on our student portal ↗ [selma.tu-dresden.de](https://selma.tu-dresden.de)

### Study Certificates

Our student portal offers the possibility to download confirmations of enrollment and an overview of your study periods at TU Dresden

↗ [selma.tu-dresden.de](https://selma.tu-dresden.de)

### End of your Studies – Termination of your Enrollment

At the end of your study period at TU Dresden, you have to terminate your enrollment. This can be requested in advance, i. e. as soon as you have fixed a date of departure. Please use the form for termination of enrollment (“Exmatrikulation”) available on our student portal ↗ [selma.tu-dresden.de](https://selma.tu-dresden.de)

More information concerning the following formalities can be found at ↗ [tud.de/studium/international/informationen-von-a-z](https://tud.de/studium/international/informationen-von-a-z)

## Änderung von Adresse oder Namen

Bei Ihrem Umzug nach Dresden oder wenn Sie innerhalb von Dresden umziehen, ändern Sie bitte Ihre Adresse im Studierendenportal unter [↗ selma.tu-dresden.de](https://selma.tu-dresden.de)

Falls Sie im Wohnheim wohnen: Vergessen Sie nicht die Angabe der Zimmernummer.

Sollten Sie im Laufe Ihres Studiums Ihren Familiennamen ändern, bitten wir um Mitteilung im Studierendenportal (Antrag Namensänderung, Nachweis bitte beifügen).

## Rückmeldung

Zur Fortführung des Studiums müssen Sie sich innerhalb der Rückmeldefrist für das nächste Semester zurückmelden.

Die Rückmeldung erfolgt durch Überweisung des Semesterbeitrags. Informationen zur Höhe des Beitrags und zur aktuellen Bankverbindung finden Sie im Studierendenportal [↗ selma.tu-dresden.de](https://selma.tu-dresden.de)

## Beurlaubung

Alle Studierenden, die einen Abschluss an der TUD erlangen möchten, können für höchstens zwei Semester eine Beurlaubung vom Studium beantragen. Den Antrag finden Sie im Studierendenportal

[↗ selma.tu-dresden.de](https://selma.tu-dresden.de)

## Studienbescheinigungen

Im Studierendenportal können Sie Bescheinigungen zur Immatrikulation und zum Studienverlauf herunterladen

[↗ selma.tu-dresden.de](https://selma.tu-dresden.de)

## Ende des Studiums – Exmatrikulation

Zum Ende Ihres Studiums an der TU Dresden müssen Sie sich exmatrikulieren. Die Abmeldung vom Studium kann im Voraus erfolgen, z.B. sobald Ihr Abreisetermin feststeht. Den Antrag auf Exmatrikulation finden Sie im Studierendenportal [↗ selma.tu-dresden.de](https://selma.tu-dresden.de)

Ausführliche Informationen zu allen Formalitäten finden Sie auf der Webseite

[↗ tud.de/studium/international/informationen-von-a-z](https://tud.de/studium/international/informationen-von-a-z)

## Organization of Exams

➤ [tud.de/studium/portale](https://tud.de/studium/portale)

In general, access to all portals is by using your login and password of the ZIH.

The following services are available on the HIS portal, on selma or other faculty-specific portals:

- **Registration and deregistration of exams**  
registration for taking part in exams
- **Registered exams**  
overview of exams you registered for
- **Transcript of records**  
list of achievements registered at the examination office
- **Exam certificates**  
single certificates of exams taken

These services are mostly only available for degree seeking students.

**Exchange students** should inquire with their respective faculty/institute about the organization of exams. They receive their transcript of records at the end of the semester at the faculties/institutes. TU Dresden will not automatically send the transcript to the home university.

Please find detailed information regarding the transcript of records at ➤ [tud.de/studium/international/informationen-von-a-z](https://tud.de/studium/international/informationen-von-a-z)

## Prüfungsorganisation

➤ [tud.de/studium/portale](https://tud.de/studium/portale)

In der Regel erfolgt der Zugang zu allen Portalen mit Login-Kennung und Passwort des ZIH.

Folgende Funktionen stehen über das HIS-Portal, selma oder fakultätsspezifische Portale zur Verfügung:

- **Prüfungsanmeldung und -abmeldung**  
Einschreibung zur Teilnahme an Prüfungen
- **Angemeldete Prüfungen**  
Überblick der angemeldeten Prüfungen
- **Notenübersicht**  
Liste der erzielten/im Prüfungsamt registrierten Leistungen
- **Prüfungsbescheinigungen**  
Einzelbescheinigungen zu abgelegten Prüfungen

Diese Funktionen können zumeist nur von Studierenden genutzt werden, die einen Abschluss an der TUD erlangen wollen.

**Austauschstudierende** informieren sich bitte in ihrer Fakultät/ihrem Institut zur Prüfungsorganisation. Sie erhalten ihr Transcript of Records zum Ende des Semesters in den Fakultäten/Instituten. Die TU Dresden schickt das Transcript of Records nicht automatisch an die Heimatuniversität.

Weitere Informationen zum Transcript of Records finden Sie unter ➤ [tud.de/studium/international/informationen-von-a-z](https://tud.de/studium/international/informationen-von-a-z)

## Campuscard

➤ [tu-dresden.de/campuscard](https://tu-dresden.de/campuscard)

When you enroll at TU Dresden, you will receive a Campuscard. The validity is extended each time you re-register for the new semester.

### Functions of the campuscard:

#### Visual ID

Campuscard holders can use it to identify themselves as students.

#### Mensa card

You can use the Campuscard to make cashless payments in the students' canteens and cafeterias of the Studentenwerk Dresden. 🔍 see p. 30

#### Library card for the SLUB

With the Campuscard you can use all functions in the Saxon State Library - Dresden State and University Library (SLUB). A one-time online registration is required before first use. 🔍 see p. 28

#### Semester ticket

Current information on using the semester ticket as a public transport ticket is available at

➤ [tu-dresden.de/campuscard](https://tu-dresden.de/campuscard)

Further information on the exact route network and conditions is available at ➤ [stura.tu-dresden.de/ticket](https://stura.tu-dresden.de/ticket)

If you lose your Campuscard or if it is damaged, please contact the ServiceCenterStudium (SCS):

✉ [campuscard@tu-dresden.de](mailto:campuscard@tu-dresden.de) or use the **Campuscard portal**: ➤ [campuscard.tu-dresden.de](https://campuscard.tu-dresden.de)



## Campuscard

➤ [tu-dresden.de/campuscard](https://tu-dresden.de/campuscard)

Mit der Immatrikulation an der TU Dresden erhalten Sie eine Campuscard. Die Gültigkeit wird jeweils durch Rückmeldung zum neuen Semester verlängert.

### Funktionen der Campuscard:

#### Sichtausweis

Inhaber:innen der Campuscard können sich damit als Studierende ausweisen.

#### Mensakarte

Mit der Campuscard können Sie in den Mensen und Cafeterien des Studentenwerks Dresden bargeldlos bezahlen. 🔍 siehe S. 31

#### Bibliotheksausweis für die SLUB

Mit der Campuscard können Sie alle Funktionen in der Sächsischen Landesbibliothek – Staats- und Universitätsbibliothek Dresden (SLUB) nutzen. Vor der ersten Nutzung ist eine einmalige Online-Registrierung erforderlich. 🔍 siehe S. 29

#### Semesterticket

Aktuelle Informationen zur Nutzung des Semestertickets als Fahrkarte für öffentliche Verkehrsmittel erhalten Sie unter ➤ [tu-dresden.de/campuscard](https://tu-dresden.de/campuscard)

Weitere Informationen zum genauen Streckennetz und den Konditionen gibt es unter ➤ [stura.tu-dresden.de/ticket](https://stura.tu-dresden.de/ticket)

Bei Verlust oder Beschädigung der Campuscard wenden Sie sich bitte an das ServiceCenterStudium (SCS):  
 ✉ [campuscard@tu-dresden.de](mailto:campuscard@tu-dresden.de) oder nutzen Sie das **Campuscard-Portal**: ➤ [campuscard.tu-dresden.de](https://campuscard.tu-dresden.de)



## **CULTURE** at TU Dresden and in Dresden



## **KULTUR** an der TU Dresden und in Dresden

## Cultural Office at TU Dresden's International Office

➤ [tud.de/kultur](https://tud.de/kultur)

📘 TUDkultur 📷 TUDkultur

The Cultural Office supports students in socializing and in getting to know both the country and its people. Our goal is to provide international students with a holistic overview of the cultural, political, artistic, historic and modern life in Germany. The main objective is to bring together international students with their German counterparts.

For this purpose, we organize a diverse cultural and leisure program, including excursions to beautiful cities and the local surroundings, visits to museums, concerts and festivals, the arrangement of cultural tandems and International Evenings. The cultural program is open to all students enrolled at TU Dresden.

Sign up for our newsletter to stay up to date with all our activities and events – or check out our social media channels and website. We are also looking forward to welcoming you personally during our office hours.

Join us and let's explore Dresden and Germany together!

### Cultural Office

Fritz-Foerster-Bau, Mommsenstr. 6, room 157

☎ +49 351 463-36127

✉ [kultur-aaa@tu-dresden.de](mailto:kultur-aaa@tu-dresden.de)

For office hours and registration, visit ➤ [tud.de/kultur](https://tud.de/kultur).



## Kulturbüro im International Office der TU Dresden

➤ [tud.de/kultur](https://tud.de/kultur)

📘 TUDkultur 📷 TUDkultur

Das Kulturbüro unterstützt Studierende dabei, Land und Leute und einander besser kennenzulernen. Unser Anspruch ist es, den internationalen Studierenden einen repräsentativen Querschnitt durch das kulturelle, politische, künstlerische und geschichtliche Deutschland zu vermitteln. Besonders wichtig ist uns dabei die Begegnung zwischen internationalen Studierenden und Deutschen.

Dafür organisieren wir ein vielfältiges Kultur- und Freizeitprogramm, unter anderem mit Exkursionen in bedeutende Städte und ins Dresdner Umland, Besuchen von Museen, Konzerten und Festen, Vermittlung von Kultur-Tandems und Länderabenden. Teilnehmen können eingeschriebene Studierende der TU Dresden.

Melden Sie sich für unseren Newsletter an, um immer aktuell über unsere Aktivitäten informiert zu sein – oder schauen Sie auf unseren Social Media- und Internetseiten vorbei. Außerdem freuen wir uns, Sie zu unseren Sprechzeiten persönlich zu begrüßen.

Lassen Sie uns gemeinsam Dresden und Deutschland entdecken!

### Kulturbüro

Fritz-Foerster-Bau, Mommsenstr. 6, Zimmer 157

☎ +49 351 463-36127

✉ [kultur-aaa@tu-dresden.de](mailto:kultur-aaa@tu-dresden.de)

Sprechzeiten und Anmeldung: ➤ [tud.de/kultur](https://tud.de/kultur).



## Cultural Office Highlights

### Semester Kick-off

Get to know the beautiful city of Dresden on our scavenger hunts or **guided city tours**.

Kick off the winter semester with an exclusive city tour on one of Dresden's iconic yellow trams and pick up some useful local tips.



### Activities in Dresden

We'll also visit **museums** together, including the Old Masters Picture Gallery with the famous Sistine Madonna by Raphael and one of the most magnificent treasure chambers in the world, the Green Vault. Gain fascinating insights into the human experience at the Deutsches Hygiene Museum or admire masterpieces of fine art at the Albertinum. There are over 50 museums to discover in Dresden alone...

Join us for **operas and concerts** in unforgettable venues such as the world-famous Semperoper, the Frauenkirche or right on the banks of the Elbe River.

### Festive winter season

In December, we have a special program of Christmas activities, including baking German Christmas cookies and crafting Christmas stars.



## Kulturbüro Highlights

### Semesterauftakt

Ihre Studienstadt Dresden lernen Sie auf unseren Schnitzeljagden oder **Stadtführungen** kennen. Zu Beginn des Wintersemesters entdecken Sie Dresdens Highlights sogar bei einer exklusiven Stadtrundfahrt mit einer gelben Straßenbahn der DVB und erhalten nützliche Insidertipps.



### Aktivitäten in Dresden

Gemeinsam besuchen wir zudem **Museen** wie die Gemäldegalerie „Alte Meister“ mit der Sixtinischen Madonna von Raffael oder die schönste Schatzkammer der Welt, das „Grüne Gewölbe“. Sie erhalten im Deutschen Hygiene Museum spannende Einblicke in das Leben des Menschen oder bewundern im Albertinum Meisterwerke bildender Künste. Mehr als 50 Museen gibt es in Dresden zu entdecken...

Unvergessliche Erlebnisse werden **Opern- und Konzertbesuche** in Spielstätten wie der weltberühmten Semperoper, der Frauenkirche oder direkt am Elbufer.

### Advents- und Winterzeit

Im Dezember bieten wir Ihnen besondere Veranstaltungen mit weihnachtlichen Aktivitäten wie dem Plätzchen- und Lebkuchenbacken oder dem Basteln von Weihnachtssternen.

## Excursions

Gain insight into German history and culture on our excursions. Together, we'll get to know important cities such as **Bautzen**, the "Capital of the Sorbs", **Chemnitz**, European Capital of Culture 2025, the porcelain city of **Meissen**, and the silver city of **Freiberg**.

Hiking in **Saxon Switzerland** is a must. The natural beauty of the Elbe Sandstone Mountains is one-of-a-kind, where you can take in breathtaking views of the outlandish rock formations.

There are also **magnificent castles** to admire – this is castle country, after all! Moritzburg Castle, where Saxony's most famous ruler, Augustus the Strong, once threw lavish parties, and the extraordinary blend of architecture and landscaping at Pillnitz Castle are well worth a visit.

## International Evenings / Cooking Club

Immerse yourself in the cultures of your fellow international students at our country, dance and cooking evenings. Do you want to cook traditional dishes from your home country with other students or share your culture? Get in touch: ✉ [kultur-aaa@tu-dresden.de](mailto:kultur-aaa@tu-dresden.de)



For all events and information on registration and prices, please visit ↗ [tud.de/kultur](https://tud.de/kultur) or our Facebook and Instagram channels.



## Exkursionen

Unsere wechselnden Exkursionen bieten Ihnen interessante Einblicke in die deutsche Kultur und Geschichte. So erkunden wir gemeinsam bedeutende Städte wie **Bautzen**, die „Hauptstadt der Sorben“, **Chemnitz**, die „Kulturhauptstadt Europas 2025“ oder die Porzellanstadt **Meißen** und die Silberstadt **Freiberg**.

Ein Muss ist eine **Wanderung in der Sächsischen Schweiz**, denn die Naturschönheit des Elbsandsteingebirges ist mit ihren atemberaubenden Aussichten auf die bizarre Felsenwelt einzigartig.

Auch **prunkvolle Schlösser** werden bewundert – Sie befinden sich schließlich im „Schlösserland Sachsen“. Sehenswert sind z. B. Schloss Moritzburg, wo Sachsens berühmtester Herrscher, August der Starke, einst rauschende Feste feierte, oder das außergewöhnliche Ensemble aus Architektur und Gartenkunst von Schloss Pillnitz.

## Länderabende / Studentenfutter

Bei unseren Länder-, Tanz- und Kochabenden tauchen Sie in die Kulturen Ihrer internationalen Kommilitonen ein. Wollen Sie mit anderen Studierenden traditionelle Gerichte aus Ihrer Heimat kochen oder Ihr Land kulturell vorstellen? Melden Sie sich bei uns:

✉ [kultur-aaa@tu-dresden.de](mailto:kultur-aaa@tu-dresden.de)



Alle Events sowie Informationen zur Anmeldung und den Preisen finden Sie auf [tud.de/kultur](https://tud.de/kultur) oder auf unseren Facebook- und Instagramseiten.

## Practice your language skills and make friends

➤ [tud.de/kultur](https://tud.de/kultur)

TU Dresden, the Studentenwerk and other student organizations offer regularly scheduled activities that provide opportunities to meet new friends, like the International Coffee Hour.

Information about different clubs and associations can be found under INFO (📍 p. 72).

## Café Lingua – the ERASMUS Student Network language café

➤ [instagram.com/esntudresden](https://www.instagram.com/esntudresden)

➤ [fb.com/erasmus.dresden](https://fb.com/erasmus.dresden)

Café Lingua is an international conversation program where German and international students meet on Mondays at 8:00 pm to chat in a trendy bar in the Neustadt. Each week a different language is practised in a different location.

## Culture Tandems

➤ [tud.de/kultur/tandem](https://tud.de/kultur/tandem)

Another chance to get to know German culture or another culture is a “Culture Tandem”, where two people from different cultures complement and support each other – like on a tandem bicycle.



## Sponsoring & Suggestions

Get involved and organize your own intercultural event. We will support you! Feel free to contact us:

✉ [kultur-aaa@tu-dresden.de](mailto:kultur-aaa@tu-dresden.de)

## Sprachen sprechen und Freunde finden

➤ [tud.de/kultur](http://tud.de/kultur)

Um neue Freunde zu finden, empfehlen wir Ihnen die Angebote der TU Dresden, des Studentenwerks oder der studentischen Initiativen zu nutzen. Eine Übersicht finden Sie unter INFO – Wichtige Einrichtungen von A-Z in dieser Broschüre (🔑 S. 73).



### Café Lingua – das Sprachcafé der ERASMUS-Initiative

➤ [instagram.com/esntudresden](https://www.instagram.com/esntudresden)

➤ [fb.com/erasmus.dresden](https://www.facebook.com/erasmus.dresden)

Zum Café Lingua, einem internationalen Konversationsprogramm, treffen sich deutsche und internationale Studierende jeden Montag ab 20 Uhr in lockerer Atmosphäre in einer Kneipe in der Neustadt. Jede Woche werden andere Sprachen an einem anderen Ort geübt.

### Kultur-Tandems

➤ [tud.de/kultur/tandem](http://tud.de/kultur/tandem)

Eine individuellere Möglichkeit, die deutsche oder eine andere Kultur kennenzulernen, sind die Sprach- und Kultur-Tandems, wobei zwei Leute aus verschiedenen Kulturen einander „ergänzen“ – wie beim Fahrradfahren. Details finden Sie auf der Webseite.

### Sponsoring & Wunschecke

Werden Sie selbst aktiv und organisieren Sie eine interkulturelle Veranstaltung! Wir unterstützen gern:

✉ [kultur-aaa@tu-dresden.de](mailto:kultur-aaa@tu-dresden.de)

## International Services of the Studentenwerk Dresden

### ↗ [swdd.eu/internationales](https://swdd.eu/internationales)

The Studentenwerk Dresden maintains partnerships and coordinates exchange programs with various organizations abroad. They give you the chance to discover the language, the culture and the education system of the country you visit.

- Language course in cooperation with the CROUS de Lyon (French Student Services Organization), France
- With our student projects we encourage international and German students to work together and learn from each other.

### Find International Friends

#### ↗ [swdd.eu/fif](https://swdd.eu/fif)

The Find International Friends Program (FIF) is another possibility to make friends. Students from Dresden give foreign students an understanding of the German way of life. Contacts are mediated by the FIF-Team for free.

### International Coffee Hour

#### ↗ [swdd.eu/ich](https://swdd.eu/ich)

International and German students have the opportunity to find new friends and learn more about other cultures in a relaxed café setting with tea, coffee and cake and a diverse program.

The Coffee Hour takes place every Wednesday during the semester from 5-7 PM in the StudentenwerksForum, Schnorrstraße 10 (extension of residence hall Fritz-Löffler-Str. 16) and is free of charge. The first meeting of the semester is on October 23<sup>rd</sup>, 2024, but please check the website for updates.

### Project Support

The Studentenwerk Dresden allocates grants for student projects that support student exchange and have a focus on intercultural and international aspects. Contact and information:

✉ [internationales@studentenwerk-dresden.de](mailto:internationales@studentenwerk-dresden.de)

## Internationales im Studentenwerk

### Dresden

#### ➤ [swdd.eu/internationales](https://swdd.eu/internationales)

Das Studentenwerk Dresden pflegt verschiedene Partnerschaften und Austausche mit Einrichtungen im Ausland. Dabei können Sie die Sprache, die Kultur und das Hochschulsystem des jeweiligen Gastlandes kennenlernen.

- Sprachkurs mit dem französischen Studentenwerk CROUS de Lyon, Frankreich

Mit unseren studentischen Projekten bringen wir internationale und deutsche Studierende zusammen, damit beide Seiten voneinander lernen können.

#### Find International Friends

##### ➤ [swdd.eu/fif](https://swdd.eu/fif)

Freunde kann man auch durch das Programm Find International Friends (FIF) finden. Dabei lernen internationale Studierende durch Dresdner Studierende Land und Leute kennen. Die Vermittlung der Kontakte erfolgt kostenlos über das FIF-Team.

#### International Coffee Hour

##### ➤ [swdd.eu/ich](https://swdd.eu/ich)

In jedem Semester findet jeweils mittwochs von 17 bis 19 Uhr die International Coffee Hour statt.

Internationale und deutsche Studierende haben die Möglichkeit, bei Kaffee, Kuchen und einem abwechslungsreichen Veranstaltungsprogramm neue Freunde zu finden und andere Kulturen kennen zu lernen.

Wir treffen uns im StudentenwerksForum, Schnorrstraße 10 (Anbau Wohnheim Fritz-Löffler-Str. 16). Das Angebot ist kostenlos und beginnt ab dem 23. Oktober 2024.

#### Projektförderung

Darüber hinaus ermöglicht das Studentenwerk Dresden die finanzielle Unterstützung studentischer Projekte, die den studentischen Austausch fördern und ihren Fokus auf interkulturelle sowie internationale Begegnungen richten.

Kontakt und weitere Informationen:

✉ [internationales@studentenwerk-dresden.de](mailto:internationales@studentenwerk-dresden.de)

## Cultural Program of the Studentenwerk Dresden

➤ [swdd.eu/kultur](https://swdd.eu/kultur)

The Culture Office of the Studentenwerk Dresden supports the students' cultural and artistic interests. Besides events like the "Dresdner Studententage", the Culture Office helps to find locations and to finance culture projects.

If you prefer to engage and become active yourself, please ask us for the contact information of the artistic groups or the student clubs.

### Studentenhaus TUSCULUM

➤ [swdd.eu/tusculum](https://swdd.eu/tusculum)

August-Bebel-Straße 12, 01219 Dresden

The Studentenhaus TUSCULUM offers you the possibility to rent a room for band rehearsals or other activities like private functions. Furthermore, it regularly houses parties, courses and other events.

### Gallery STUWERTINUM

➤ [swdd.eu/stuwertinum](https://swdd.eu/stuwertinum)

You like to paint, to draw or to take pictures?

We offer students in Dresden the possibility to exhibit their work in our gallery.

If you wish to present paintings, graphics, comics, photographs or any other kind of art, please contact us.

### Courses

➤ [swdd.eu/kkr](https://swdd.eu/kkr)

In Dresden, students will find a variety of cultural offerings. For those who do not only want to consume art and culture, the Studentenwerk Dresden offers a variety of artistic and creative courses in cooperation with artistic groups and municipal cultural institutions.

## Kulturangebote des Studentenwerks Dresden

➤ [swdd.eu/kultur](https://swdd.eu/kultur)

Das Kulturbüro des Studentenwerks Dresden fördert die kulturellen und künstlerischen Interessen der Studierenden.

Neben Veranstaltungen wie den Dresdner Studententagen bietet das Kulturbüro auch Unterstützung bei der Suche nach Räumlichkeiten und der Finanzierung von Kulturprojekten.

Sollten Sie Interesse haben, sich selbst zu betätigen, vermitteln wir gerne den Kontakt zu künstlerischen Gruppen oder Studentenclubs.

### Studentenhaus TUSCULUM

➤ [swdd.eu/tusculum](https://swdd.eu/tusculum)

August-Bebel-Straße 12, 01219 Dresden

Das Studentenhaus TUSCULUM bietet Ihnen die Möglichkeit, einen Raum zur Bandprobe oder für andere Aktivitäten (z. B. private Feiern) zu mieten. Weiterhin finden regelmäßig Veranstaltungen und Kurse statt.

### Galerie STUWERTINUM

➤ [swdd.eu/stuwertinum](https://swdd.eu/stuwertinum)

Sie malen, zeichnen oder fotografieren gern? Wir bieten Dresdner Studierenden die Möglichkeit, ihre Arbeiten in unserer Galerie auszustellen.

Wenn Sie Malerei, Grafik, Comics, Fotografie oder eine andere Kunstrichtung präsentieren möchten, nehmen Sie bitte Kontakt zu uns auf.

### Kursangebote

➤ [swdd.eu/kkr](https://swdd.eu/kkr)

In Dresden finden die Studierenden eine Vielzahl kultureller Angebote vor. Jenen, die Kunst und Kultur nicht nur konsumieren möchten, bietet das Studentenwerk Dresden in Zusammenarbeit mit künstlerischen Gruppen und städtischen Kultureinrichtungen eine Vielzahl künstlerischer und kreativer Kurse.

## Artistic Groups at the University and Student Clubs

↗ [studentenwerk-dresden.de/kultur/clubs-und-gruppen.html](https://studentenwerk-dresden.de/kultur/clubs-und-gruppen.html)

The student clubs and artistic groups enrich Dresden's student cultural landscape with many opportunities for leisure activities and involvement.

### **die Bühne – das Theater der TU**

↗ [die-buehne.tu-dresden.de](https://die-buehne.tu-dresden.de)

### **Folkloretanzensemble "Thea Maass"**

↗ [tu-te.de](https://tu-te.de)

### **TU Big Band Dresden**

↗ [tubigband.de](https://tubigband.de)

### **Universitätschor Dresden e. V.**

↗ [unichor-dresden.de](https://unichor-dresden.de)

### **Universitätsorchester Dresden**

↗ [uniorchester-dresden.de](https://uniorchester-dresden.de)

### **Medicanti, Orchester Medizinische Fakultät**

↗ [medicanti.de](https://medicanti.de)

### **Campusradio Dresden**

↗ [campusradiodresden.de](https://campusradiodresden.de)



## Künstlerische Gruppen und Studentenclubs an der Uni

↗ [studentenwerk-dresden.de/kultur/clubs-und-gruppen.html](https://studentenwerk-dresden.de/kultur/clubs-und-gruppen.html)

Die Studentenclubs und die künstlerischen Gruppen bereichern die studentische Kulturlandschaft Dresden mit vielen Möglichkeiten der Freizeitgestaltung und des Engagements.

**Aquarium e. V.**, ↗ [club-aquarium.de](https://club-aquarium.de)

Wohnheim St.Petersburger Straße 21, 01069 Dresden

**Bärenzwinger e. V.**, ↗ [baerenzwinger.de](https://baerenzwinger.de)

Brühlscher Garten 1, 01067 Dresden

**Borsi 34 e. V.**, ↗ [borsi34.de](https://borsi34.de)

Wohnheim Borsbergstraße 34, 01309 Dresden

**Club 11 e. V.**, ↗ [clubelf.de](https://clubelf.de)

Wohnheim Hochschulstraße 48, 01069 Dresden

**Club IZ e. V. (Count Down)** ↗ [countdown-dresden.de](https://countdown-dresden.de)

Güntzstraße 22, 01307 Dresden

**Club HängeMathe e. V.**, ↗ [club-haengemathe.de](https://club-haengemathe.de)

Zeunerstraße 1 f, 01069 Dresden

**Club Novitatis e. V.**, ↗ [novitatis.de](https://novitatis.de)

Fritz-Löffler-Straße 12/c, 01069 Dresden

**Gutzkowclub e. V.**, ↗ [gutzkow-club.de](https://gutzkow-club.de)

Wohnheim Gutzkowstraße 29–33, 01069 Dresden

**Heinrich-Cotta-Club e. V.**, ↗ [heinrich-cotta-club.de](https://heinrich-cotta-club.de)

Wilsdruffer Straße 20, 01737 Tharandt

**Kellerklub GAG 18 e. V.**, ↗ [gag-18.com](https://gag-18.com)

Wohnheim Fritz-Löffler-Straße 16, 01069 Dresden

**Traumtänzer e. V.**, ↗ [club-traumtaenzer.de](https://club-traumtaenzer.de)

Budapester Straße 24, 01069 Dresden

**Wu5 e. V.**, ↗ [wu5.de](https://wu5.de)

August-Bebel-Straße 12, 01219 Dresden

## Theaters

### Saxon State Opera Dresden

↗ [semperoper.de](http://semperoper.de)

The Saxon State Opera Dresden is not only responsible for the world famous Semper Opera House, but it also runs the "Kleine Szene", and the chamber music hall of the Semper Opera.

### State Operetta Dresden

↗ [staatsoperette-dresden.de](http://staatsoperette-dresden.de)

Dresden's State Operetta offers operettas, Broadway musicals, and rock operas.

### Drama

↗ [staatsschauspiel-dresden.de](http://staatsschauspiel-dresden.de)

The State Theater shows classical theater, contemporary pieces, matinées, and musical concerts.

### Landesbühnen Sachsen

↗ [dresden-theater.de](http://dresden-theater.de)

The Landesbühnen Sachsen are based in Radebeul but also maintain the Felsenbühne Rathen in Saxon Switzerland. Theater plays, concerts, operas, and musicals are staged there throughout the summer.

### More Theaters

Boulevardtheater Dresden – ↗ [boulevardtheater.de](http://boulevardtheater.de)

Comödie Dresden – ↗ [comoedie-dresden.de](http://comoedie-dresden.de)

die Bühne – ↗ [die-buehne.tu-dresden.de](http://die-buehne.tu-dresden.de)

Herkuleskeule – ↗ [herkuleskeule.de](http://herkuleskeule.de)

St. Pauli Ruine – ↗ [theaterruine.de](http://theaterruine.de)

Societaetstheater – ↗ [societaetstheater.de](http://societaetstheater.de)

Theaterhaus Rudi – ↗ [rudi-dresden.de](http://rudi-dresden.de)

Theater Junge Generation – ↗ [tjg-dresden.de](http://tjg-dresden.de)

Theaterkahn – ↗ [theaterkahn-dresden.de](http://theaterkahn-dresden.de)

## Events and Festivals

Information regarding events and festivals can be found at ↗ [dresden.de](http://dresden.de)

## Theater

### Sächsische Staatsoper Dresden

↗ [semperoper.de](http://semperoper.de)

Zur Sächsischen Staatsoper Dresden zählen die weltberühmte Semperoper, die Kleine Szene und die Kammerbühne der Semperoper.

### Staatsoperette Dresden

↗ [staatsoperette-dresden.de](http://staatsoperette-dresden.de)

In der Staatsoperette haben Sie die Möglichkeit Operetten, Musicals und Rockopern zu sehen.

### Staatsschauspiel

↗ [staatsschauspiel-dresden.de](http://staatsschauspiel-dresden.de)

Das Staatsschauspielhaus bietet klassisches Theater, zeitgenössische Aufführungen, Matinéen und Konzerte.

### Landesbühnen Sachsen

↗ [dresden-theater.de](http://dresden-theater.de)

Die Landesbühnen Sachsen haben ihr Stammhaus in Radebeul. Zu den Landesbühnen gehört auch die Felsenbühne Rathen in der Sächsischen Schweiz, wo im Sommer Theater, Konzerte, Opern und Musicals inszeniert werden.

### Weitere Theater

Boulevardtheater Dresden – ↗ [boulevardtheater.de](http://boulevardtheater.de)

Comödie Dresden – ↗ [comoedie-dresden.de](http://comoedie-dresden.de)

die Bühne – ↗ [die-buehne.tu-dresden.de](http://die-buehne.tu-dresden.de)

Herkuleskeule – ↗ [herkuleskeule.de](http://herkuleskeule.de)

St. Pauli Ruine – ↗ [theaterruine.de](http://theaterruine.de)

Societaetstheater – ↗ [societaetstheater.de](http://societaetstheater.de)

Theaterhaus Rudi – ↗ [rudi-dresden.de](http://rudi-dresden.de)

Theater Junge Generation – ↗ [tjg-dresden.de](http://tjg-dresden.de)

Theaterkahn – ↗ [theaterkahn-dresden.de](http://theaterkahn-dresden.de)

## Veranstaltungen und Festivals

Infos zu Veranstaltungen und Festivals finden Sie unter

↗ [dresden.de](http://dresden.de)

## Museums

### Deutsches Hygiene-Museum Dresden

↗ [dhmd.de](http://dhmd.de)

With its interdisciplinary projects the Hygiene-Museum deals with essential questions concerning the life sciences. The well-known permanent exhibit features the human body.

### Old Masters Picture Gallery

↗ [gemaeldegalerie.skd.museum/en](http://gemaeldegalerie.skd.museum/en)

The collection displayed in the Semper building at the Zwinger comprises masterpieces of 15th to 18th century European painting.

### New Masters Gallery

↗ [albertinum.skd.museum/en](http://albertinum.skd.museum/en)

The gallery at the Albertinum at Brühl's Terrace exhibits masterpieces of the 19th to 21st century.

### Green Vault

↗ [gruenes-gewoelbe.skd.museum/en](http://gruenes-gewoelbe.skd.museum/en)

The fairytale-like world-known treasure chamber of Augustus the Strong is located in the Historic Green Vault in the Dresden Castle (time-limited, buy in advance). Additionally, the New Green Vault offers the possibility to view more than 1,000 inestimably precious exhibits.

### Botanical Garden

↗ [tud.de/bot-garten](http://tud.de/bot-garten)

The Botanical Garden of TU Dresden shows around 10,000 kinds of plants from different climate zones and different regions of the world – altogether in an area of 3.25 ha close to Großer Garten.

### Tharandt Botanical Garden and Arboretum

↗ [info.forstpark.de](http://info.forstpark.de)

The Botanical Garden and Arboretum of TU Dresden, located in the Tharandter Wald, hosts a museum, green houses as well as spacious outdoor facilities.

## Museen

### Deutsches Hygiene-Museum Dresden

↗ [dhmd.de](http://dhmd.de)

Das Hygiene-Museum greift aktuelle Fragestellungen aus den Wissenschaften vom Menschen auf. Berühmt ist die Dauerausstellung, welche sich mit dem menschlichen Körper beschäftigt.

### Gemäldegalerie Alte Meister

↗ [gemaeldegalerie.skd.museum](http://gemaeldegalerie.skd.museum)

Die Sammlung im Semperbau am Zwinger umfasst Meisterwerke der europäischen Malerei vom 15. bis 18. Jahrhundert.

### Galerie Neue Meister

↗ [albertinum.skd.museum](http://albertinum.skd.museum)

Die Galerie im Albertinum an der Brühlschen Terrasse zeigt Meisterwerke des 19. bis 21. Jahrhunderts.

### Grünes Gewölbe

↗ [gruenes-gewoelbe.skd.museum](http://gruenes-gewoelbe.skd.museum)

Die märchenhafte, weltberühmte Schatzkammer August des Starken befindet sich im Historischen Grünen Gewölbe im Dresdner Residenzschloss (Achtung Zeitkarten!). Daneben bietet das Neue Grüne Gewölbe die Möglichkeit, 1.000 ausgesuchte Meisterwerke der Schatzkunst aus nächster Nähe zu betrachten.

### Botanischer Garten

↗ [tud.de/bot-garten](http://tud.de/bot-garten)

Der Botanische Garten der TU Dresden zeigt auf seinem 3,25 ha großen Gelände, angeschlossen an die Parkanlage Großer Garten, rund 10.000 Pflanzenarten aus allen Klimazonen und verschiedensten Regionen der Erde.

### Forstbotanischer Garten Tharandt

↗ [info.forstpark.de](http://info.forstpark.de)

Der forstbotanische Garten der TU Dresden, gelegen am Tharandter Wald, beherbergt sowohl ein Museum, Gewächshäuser als auch weitläufige Außenanlagen.



## INFO

all important addresses  
and contact points



## INFO

alle wichtigen Adressen  
und Anlaufstellen

## Important Institutions

### AIESEC

↗ [aiesec.de/dresden](https://aiesec.de/dresden)

Big international student association that provides students with leadership development and cross-cultural global internship and volunteer exchange experiences.

### Foreign Residents' Registration Office

↗ [dresden.de/de/rathaus/dienstleistungen/auslaender-uebersicht.php](https://dresden.de/de/rathaus/dienstleistungen/auslaender-uebersicht.php)

Theaterstraße 13, first floor, r. 056

Please make an appointment (see website)

### Foreigners' Council

↗ [auslaenderrat.de](https://auslaenderrat.de)

Institution for the improvement of understanding between people of Dresden and non-Germans who live here. Cultural activities, festivals and projects.

### Counselling at TU Dresden

↗ [tud.de/studium/im-studium/beratung-und-service](https://tud.de/studium/im-studium/beratung-und-service)

No matter whether you have questions about the organization of your studies, how to plan a semester abroad, how to prepare for a successful start into your professional career or if you have doubts or encounter problems during your studies - the website mentioned above will provide an overview of opportunities for counselling for all stages of your studies.

### Residents' Office

↗ [dresden.de/de/rathaus/dienstleistungen/wohnsitz\\_meldung\\_d115.php](https://dresden.de/de/rathaus/dienstleistungen/wohnsitz_meldung_d115.php)

Theaterstraße 11, 01067 Dresden

Registration/Change of Address in Dresden

### Office hours:

Monday 9 AM-4 PM (with appointment)

Tuesday, Thursday 9 AM-5 PM

Wednesday 9 AM-12 AM (with appointment)

Friday 9 AM-2 PM (with appointment)

every 1st and 3rd Saturday 8 AM-1 PM



## Wichtige Einrichtungen von A bis Z

### AIESEC

➤ [aiesec.de/dresden](https://aiesec.de/dresden)

Große internationale Studierendenorganisation zur Vermittlung von Praktika weltweit und zur Führungskraftentwicklung.

### Ausländerbehörde

➤ [dresden.de/de/rathaus/dienstleistungen/auslaenderuebersicht.php](https://dresden.de/de/rathaus/dienstleistungen/auslaenderuebersicht.php)

Theaterstraße 13, EG, Zi 056

Öffnungszeiten ausschließlich nach vorheriger Terminvereinbarung (siehe Webseite)

### Ausländerrat

➤ [auslaenderrat.de](https://auslaenderrat.de)

Initiative zur Verständigung zwischen Dresdner:innen und der in Dresden lebenden internationalen Gemeinschaft. Kulturelle Angebote, integrative Feste und Projekte.

### Beratungsangebote TU Dresden

➤ [tud.de/studium/im-studium/beratung-und-service](https://tud.de/studium/im-studium/beratung-und-service)

Wenn Sie Fragen zur Studienorganisation haben, einen Auslandsaufenthalt planen, Ihren Berufseinstieg vorbereiten möchten oder wenn Sie Zweifel oder Schwierigkeiten im Studium haben – auf der oben genannten Webseite finden Sie passende Beratungsangebote für alle Phasen Ihres Studiums.

### Bürgerbüro

➤ [dresden.de/de/rathaus/dienstleistungen/wohnsitzmeldung\\_d115.php](https://dresden.de/de/rathaus/dienstleistungen/wohnsitzmeldung_d115.php)

Theaterstraße 11, 01067 Dresden

Anmeldung/Ummeldung der Adresse in Dresden

### Öffnungszeiten:

Montag 9-16 Uhr (mit Termin)

Dienstag und Donnerstag 9-17 Uhr

Mittwoch 9-12 Uhr (mit Termin)

Freitag 9-14 Uhr (mit Termin)

jeden 1. und 3. Samstag, 8-13 Uhr

### **Buddy Program AEGEE**

↗ [aegee-dresden.org/buddy](https://aegee-dresden.org/buddy)

Puts you in personal contact with a German „buddy“. Together with this new friend, you can explore the city and campus, spend some of your free time, and improve your language skills.

### **Campusbüro “Uni mit Kind”**

↗ [swdd.eu/cb](https://swdd.eu/cb)

Institution for students with children: nursing and relaxation room, playroom, counseling, childcare.

### **Cabana**

↗ [infozentrum-dresden.de](https://infozentrum-dresden.de)

Cabana is a counseling center for migrants with legal, financial or other problems.

### **Career Service of TU Dresden**

↗ [tud.de/career](https://tud.de/career)

Workshops and courses for students looking for professional qualifications, orientation as well as trainings that facilitate getting started in a job.

### **Diversity Management**

↗ [tu-dresden.de/diversity](https://tu-dresden.de/diversity)

If you have any questions about equality, family friendliness, inclusion and diversity, etc., you can find information and specific contact persons on the website.

### **Erasmus Initiative Dresden**

↗ [esn-dresden.de](https://esn-dresden.de)

Students of TU Dresden, some of whom have studied abroad themselves, organize international evenings, excursions and parties.

### **University Groups (recognized by StuRa)**

↗ [stura.tu-dresden.de/hochschulgruppen](https://stura.tu-dresden.de/hochschulgruppen)

There are a great number of recognized groups at TU Dresden, for instance music groups, intercultural initiatives, but also subject-specific student activity groups, where students of TU Dresden can meet with similarly minded students, exchange ideas or work on projects. The groups are supported by the StuRa.

### **Buddy Program AEGEE**

➤ [aegee-dresden.org/buddy](https://aegee-dresden.org/buddy)

Vermittlung deutscher Buddies. Gemeinsam mit dem neuen Buddy können Sie die Stadt und die Uni erkunden sowie auch miteinander Freizeit verbringen und Ihre Sprachkenntnisse verbessern.

### **Campusbüro „Uni mit Kind“**

➤ [swdd.eu/cb](https://swdd.eu/cb)

Initiative für Studierende mit Kindern: Ruhe- und Stillraum, Spielzimmer, Beratung und Betreuung.

### **Cabana**

➤ [infozentrum-dresden.de](https://infozentrum-dresden.de)

Beratungsstelle für Migrant:innen mit juristischen, finanziellen oder sonstigen Schwierigkeiten.

### **Career Service der TU Dresden**

➤ [tud.de/career](https://tud.de/career)

Angebote für Studierende zu Berufseinstieg und Karriereplanung

### **Diversity Management**

➤ [tu-dresden.de/diversity](https://tu-dresden.de/diversity)

Bei Fragen rund um Gleichstellung, Familienfreundlichkeit, Inklusion und Diversität etc. finden Sie Informationen und konkrete Ansprechpersonen auf der Webseite.

### **Erasmus Initiative Dresden**

➤ [esn-dresden.de](https://esn-dresden.de)

Studierende der TU Dresden, die zum Teil selbst im Ausland studiert haben, organisieren internationale Abende, Exkursionen und Partys.

### **Hochschulgruppen (vom StuRa anerkannt)**

➤ [stura.tu-dresden.de/hochschulgruppen](https://stura.tu-dresden.de/hochschulgruppen)

Es gibt an der TU Dresden zahlreiche anerkannte Hochschulgruppen, z.B. aus dem musikalischen oder interkulturellen Bereich, aber auch fachspezifische Arbeitsgruppen, wo sich Studierende einbringen können. Offiziell anerkannte Hochschulgruppen werden durch den StuRa unterstützt.

**IAESTE**

↗ [iaeste.tu-dresden.de](http://iaeste.tu-dresden.de)

The International Association for the Exchange of Students for Technical Experience (IAESTE) is an international, nonpolitical, independent organization to provide internships abroad.

**Infocenter of the International Office**

↗ [tud.de/auslandsstudium](http://tud.de/auslandsstudium)

The Infocenter helps TUD students with planning their stays abroad. You may get advice, obtain information about universities from all around the world and read reports of other students' experience.

**Leonardo Office Saxony**

↗ [leo.tu-dresden.de](http://leo.tu-dresden.de)

Service for the organization of internships abroad. You can also apply for scholarships for internships abroad with them.

**Multimedia Language Center**

↗ [tud.de/gsw/slk/lsk/msz](http://tud.de/gsw/slk/lsk/msz)

Opportunities for independent language learning

**PASST Early warning system for academic success**

↗ [tud.de/passt](http://tud.de/passt)

PASST?! is a TU Dresden program that provides you with advice and support by e-mail if you have problems during your studies.

If you are not yet registered, you can register at

↗ [tud.de/passt/teilnahme](http://tud.de/passt/teilnahme)

**RAA Victim Consultation Saxony**

↗ [raa-sachsen.de](http://raa-sachsen.de)

The RAA Victim Consultation offers assistance in a quick and uncomplicated manner to victims of right-wing extremism and racist violence through professional consultation. They help with the police, lawyers or the courts.

**STUBE Sachsen**

↗ [stube-sachsen.de](http://stube-sachsen.de)

Program with events for students from Africa, Asia, Latin America and Eastern Europe who are studying in Saxony.

## IAESTE

↗ [iaeste.tu-dresden.de](http://iaeste.tu-dresden.de)

Die International Association for the Exchange of Students for Technical Experience, kurz IAESTE, ist eine internationale, unpolitische, unabhängige Organisation zur Vermittlung von Praktikumsplätzen im Ausland.

## Infocenter im International Office

↗ [tud.de/auslandsstudium](http://tud.de/auslandsstudium)

Unterstützung bei der Planung von Auslandsaufenthalten für Studierende der TU Dresden. Im Infocenter werden Sie beraten, finden Informationen über Partneruniversitäten weltweit und können Erfahrungsberichte lesen.

## Leonardo-Büro Part Sachsen

↗ [leo.tu-dresden.de](http://leo.tu-dresden.de)

Hochschulübergreifende Serviceeinrichtung für die Vermittlung von Praktika und Stipendien für Praktika im inner- und außereuropäischen Ausland.

## Multimediales Sprachlernzentrum

↗ [tud.de/gsw/slk/lsk/msz](http://tud.de/gsw/slk/lsk/msz)

Angebote zum selbständigen Sprachenlernen

## PASST Frühwarnsystem zum Studienerfolg

↗ [tud.de/passt](http://tud.de/passt)

PASST?! ist ein Programm der TU Dresden, durch das Sie bei Problemen im Studium Beratungs- und Unterstützungsangebote per E-Mail bekommen. Falls Sie noch nicht angemeldet sind, geht es hier zur Anmeldung ↗ [tud.de/passt/teilnahme](http://tud.de/passt/teilnahme)

## RAA Opferhilfe Sachsen

↗ [raa-sachsen.de](http://raa-sachsen.de)

Die RAA Opferhilfe hilft schnell und unkompliziert Betroffenen rechtsmotivierter und rassistischer Gewalt. Sie bietet kompetente Beratung sowie Unterstützung beim Umgang mit der Polizei und Gerichten.

## STUBE Sachsen

↗ [stube-sachsen.de](http://stube-sachsen.de)

Programm für Studierende aus Afrika, Asien, Lateinamerika und Südosteuropa, die in Sachsen studieren.

### Student Council (StuRa)

➤ [stura.tu-dresden.de](http://stura.tu-dresden.de)

Barrack behind the Hörsaalzentrum

Office hours: Tuesday 9 AM–12 PM, 1 PM–4:30 PM

Thursday 9 AM–12 PM, 1 PM–3 PM (& via phone/ e-mail)

The Student Council (Studierendenrat) represents the interests of all students. StuRa additionally offers:

- Copy card service, fax service
- international student identity cards and customer cards for the DVB
- ticket sales for cultural activities
- legal aid
- do-it-yourself bike repair service

### Studentenwerk Dresden/ Student Services Organization

➤ [studentenwerk-dresden.de](http://studentenwerk-dresden.de)

Fritz-Löffler-Straße 18

General office hours: Tue 9 AM–12 PM, Thur 1–5 PM

The Studentenwerk offers various services covering all aspects of student life: Dining, housing, financing, counseling as well as cultural and international affairs.

### TUDIAS GmbH

➤ [tudias.de](http://tudias.de)

Intensive language courses for students and university applicants with little knowledge of the German language (basic level), for more experienced (secondary level) and for advanced students (advanced level).

### DRESDEN-concept Welcome Center@TU Dresden

➤ [welcomecenter.tu-dresden.de](http://welcomecenter.tu-dresden.de)

The Welcome Center is the central service facility for international visiting scientists, PhD students and their host institutions at TUD. The team will assist them previous to and throughout their stay in Dresden.

### Central Student Information and Counseling Service

➤ [tud.de/studienberatung](http://tud.de/studienberatung)

The Central Student Information and Counseling Service counsels all students and provides information in case of doubt regarding the chosen degree program, uncertainties and general problems during all phases of the course of studies.

## Studierendenrat (StuRa)

➤ [stura.tu-dresden.de](http://stura.tu-dresden.de)

StuRa-Baracke hinter dem Hörsaalzentrum

Öffnungszeiten: Die 9–12 und 13–16:30 Uhr

Do, 9–12 und 13–15 Uhr (und via Telefon oder E-Mail)

Der Studierendenrat ist die gewählte Interessenvertretung aller Studierenden. Der StuRa bietet:

- Kopierkartenverkauf und Fax-Dienst
- Ausstellung Internationaler Studierendenausweise und Kundenkarten der DVB
- Verkauf von Karten für Kulturveranstaltungen
- Rechtsberatung
- Fahrradselbsthilfewerkstatt

## Studentenwerk Dresden

➤ [studentenwerk-dresden.de](http://studentenwerk-dresden.de)

Fritz-Löffler-Straße 18

Allgemeine Sprechzeiten:

Dienstag, 9–12 Uhr; Donnerstag, 13–17 Uhr

Das Studentenwerk bietet Service rund ums Studium für alle Studierenden: Hochschulgastronomie, Wohnen, Finanzierung, Beratung sowie Kultur und Internationales.

## TUDIAS GmbH

➤ [tudias.de](http://tudias.de)

Angebot von Intensivsprachkursen für Studienbewerber:innen und Studierende mit noch geringen Kenntnissen der deutschen Sprache (Grundstufe), für Fortgeschrittene (Mittelstufe) sowie für trainierte Fortgeschrittene (Oberstufe).

## DRESDEN-concept Welcome Center@TU Dresden

➤ [welcomecenter.tu-dresden.de](http://welcomecenter.tu-dresden.de)

Das Welcome Center ist die zentrale Service-Einrichtung für internationale Promotionsstudierende, Gastwissenschaftler:innen und die aufnehmenden Institute der TU Dresden. Das Team unterstützt sie bei der Vorbereitung und während ihres Aufenthaltes in Dresden.

## Zentrale Studienberatung

➤ [tud.de/studienberatung](http://tud.de/studienberatung)

Die Zentrale Studienberatung unterstützt mit Beratungs- und Informationsangeboten bei Zweifeln und Problemen in allen Phasen des Studiums.

## News and Social Media for Students

### Let's get started

↗ [tud.de/studienstart](https://tud.de/studienstart)

Information regarding the start of the studies and the first weeks as a new student at TUD.

### Student Newsletter

↗ [tud.de/studinews](https://tud.de/studinews)

Monthly e-mail newsletter by TUD with the topics jobs & career, scholarships, art & culture.

### TU Dresden on Facebook

 TUDresden

### TU Dresden on Instagram

 tudresden

### TU Dresden on YouTube

 TUDresdenTV

### Studentenwerk Dresden on Instagram

 studentenwerkdresden

### Studentenwerk Dresden Newsletter

↗ [swdd.eu/newsletter](https://swdd.eu/newsletter)

### Studentenwerk Dresden on YouTube

↗ [swdd.eu/yt](https://swdd.eu/yt)



## News and Social Media für Studierende

### So geht's los

↗ [tud.de/studienstart](https://tud.de/studienstart)

Informationen zum Studienstart und zu den ersten Wochen des Studiums an der TUD.

### Studierenden Newsletter

↗ [tud.de/studinews](https://tud.de/studinews)

Monatlicher E-Mail Newsletter der TUD zu Themen wie Jobs & Karriere, Stipendien, Kunst & Kultur.

### TU Dresden bei Facebook

📘 TUDresden

### TU Dresden bei Instagram

📷 tudresden

### TU Dresden bei YouTube

📺 TUDresdenTV

### Studentenwerk Dresden bei Instagram

📷 studentenwerkdresden

### Studentenwerk Dresden Newsletter

↗ [swdd.eu/newsletter](https://swdd.eu/newsletter)

### Studentenwerk Dresden bei YouTube

↗ [swdd.eu/yt](https://swdd.eu/yt)

## Just in case

### Emergency Call

☎ 110/112

### Municipal Authority Call

☎ 115

### Police Department

☎ 0351 4830

Schießgasse 7, 01067 Dresden

### Lost and Found

Landeshauptstadt Dresden

Theaterstraße 13, Erdgeschoss, Zi. 052

☎ 0351 488-59 -96/-97

✉ [fundbuero@dresden.de](mailto:fundbuero@dresden.de)

### Loss or Theft

EC-Karte/Kreditkarte/Handy: ☎ 11 61 16

EC-Karte: ☎ 01805 021021 (14 cent/min.)

Master-Card: ☎ +49 800 071 3542

American-Express-Card: ☎ 069 97 97 1000

Visa-Card: ☎ 0800 811 8440

↗ [sperr-notruf.de](https://www.sperr-notruf.de)

### Doctors with foreign language skills

↗ [asu.kvs-sachsen.de/arzt suche](https://www.asu.kvs-sachsen.de/arzt suche)

→ Below: Zusatzangaben → Fremdsprache

### Students' job service

↗ [stav-dresden.de](https://www.stav-dresden.de)

☎ 0351 896-6970

## Für alle Fälle

### Notruf

☎ 110/112

### Behördennummer

☎ 115

### Polizeidirektion Dresden

☎ 0351 4830

Schießgasse 7. 01067 Dresden

### Ordnungsamt/Fundbüro

Landeshauptstadt Dresden

Theaterstraße 13, Erdgeschoss, Zi. 052

☎ 0351 488-59 -96/-97

✉ fundbuero@dresden.de

### Verlust oder Diebstahl

EC-Karte/Kreditkarte/Handy: ☎ 11 61 16

EC-Karte: ☎ 01805 021021 (14 cent/min.)

Master-Card: ☎ +49 800 071 3542

American-Express-Card: ☎ 069 97 97 1000

Visa-Card: ☎ 0800 811 8440

↗ [sperr-notruf.de](https://www.sperr-notruf.de)

### Ärzte mit Fremdsprachenkenntnissen

↗ [asu.kvs-sachsen.de/arztsuche](https://www.asu.kvs-sachsen.de/arztsuche)

→ Unten: Zusatzangaben → Fremdsprache

### Studentische Arbeitsvermittlung e. V. (STAV)

↗ [stav-dresden.de](https://www.stav-dresden.de)

☎ 0351 896-6970

### Crisis Lines

**anonym/anonymous** (anonymous)

☎ 0351 8041616 (daily 5-11 PM)

**Telefonseelsorge** (for free)

↗ [telefonseelsorge.de](http://telefonseelsorge.de)

☎ 0800 1110111 oder 0800 1110222

also via e-mail or chat

### Nightline Dresden

(by students for students)

↗ [nightline-dresden.de](http://nightline-dresden.de)

☎ 0351 4277345 oder per Skype

### Dresden Public Transport

↗ [dvb.de](http://dvb.de)

### Regional Public Transport

↗ [rvd.de](http://rvd.de)

Regionalverkehr Dresden GmbH:

☎ +49 351 4921357

### VVO Verkehrsverbund Oberelbe/Bahn

↗ [vvo-online.de](http://vvo-online.de)

Info: ☎ +49 351 8526555

### Deutsche Bahn

↗ [bahn.de](http://bahn.de)

Info: ☎ 0180 6 99 66 33 (20 cent from a landline; 60 cent mobil)

### National Bus Companies

↗ [busliniensuche.de](http://busliniensuche.de)

↗ [fernbusse.de](http://fernbusse.de)

(incl. Flixbus, Eurolines, Regiojet, etc.)

### Ride Shares

↗ [blablacar.de](http://blablacar.de)

### Consulates

↗ [konsulate.de](http://konsulate.de)

**Telefon des Vertrauens****Telefon des Vertrauens** (anonym)

☎ 0351 8041616 (tägl. 17–23 Uhr)

**Telefonseelsorge** (gratis)↗ [telefonseelsorge.de](https://telefonseelsorge.de)

☎ 0800 1110111 oder 0800 1110222

auch per E-Mail oder Chat

**Nightline Dresden**

(von Studierenden für Studierende)

↗ [nightline-dresden.de](https://nightline-dresden.de)

☎ 0351 4277345 oder per Skype

**Dresdner Verkehrsbetriebe**↗ [dvb.de](https://dvb.de)**Regionale Verkehrsbetriebe**↗ [rvd.de](https://rvd.de)

Regionalverkehr Dresden GmbH:

☎ +49 351 4921357

**VVO Verkehrsverbund Oberelbe/Bahn**↗ [vvo-online.de](https://vvo-online.de)

Auskunft: ☎ +49 351 8526555

**Deutsche Bahn**↗ [bahn.de](https://bahn.de)Auskunft: ☎ 0180 6 99 66 33 (20 cent aus dem Festnetz;  
60 cent mobil)**Fernbusse**↗ [busliniensuche.de](https://busliniensuche.de)↗ [fernbusse.de](https://fernbusse.de)

(inkl. FlixBus, Eurolines, Regiojet, etc.)

**Mitfahrzentralen**↗ [blablacar.de](https://blablacar.de)**Auslandsvertretungen in Deutschland**↗ [konsulate.de](https://konsulate.de)

## **IMPRESSUM**

Postanschrift: TU Dresden  
International Office 01062 Dresden

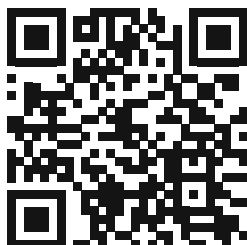
Redaktion: TU Dresden  
International Office + Studentenwerk  
Dresden

Redaktionsschluss: August 2024

Fotos: Rayyan Ansari (53), Miguel Jose Guaipo Duerto (54), Nils Eilsfeld (26), Ronald Großmann (6), Laura Günther (57), Tanja Kozica (55), TUD/ Michael Kretzschmar (4), Kulturbüro TUD (59), Crispin Iven Mokry (Titel, 10, 48, 70), Maria Neuland Agüero (56), panthermedia.net/boggy (58), panthermedia.net/Wavebreakmedia ltd (28), Ronja Richter (52), Susann Szabó-Pretzsch (18), Studio Stemmler, Archiv (30, 31), Studentenwerk Dresden (6, 19, 29)

**Lost on campus?**

Try our campus navigator:  
↗ [navigator.tu-dresden.de](https://navigator.tu-dresden.de)





Diese Broschüre findet man auch online/  
You can also download a digital version of this  
brochure at  
[↗tu-dresden.de/international/public](https://tu-dresden.de/international/public)