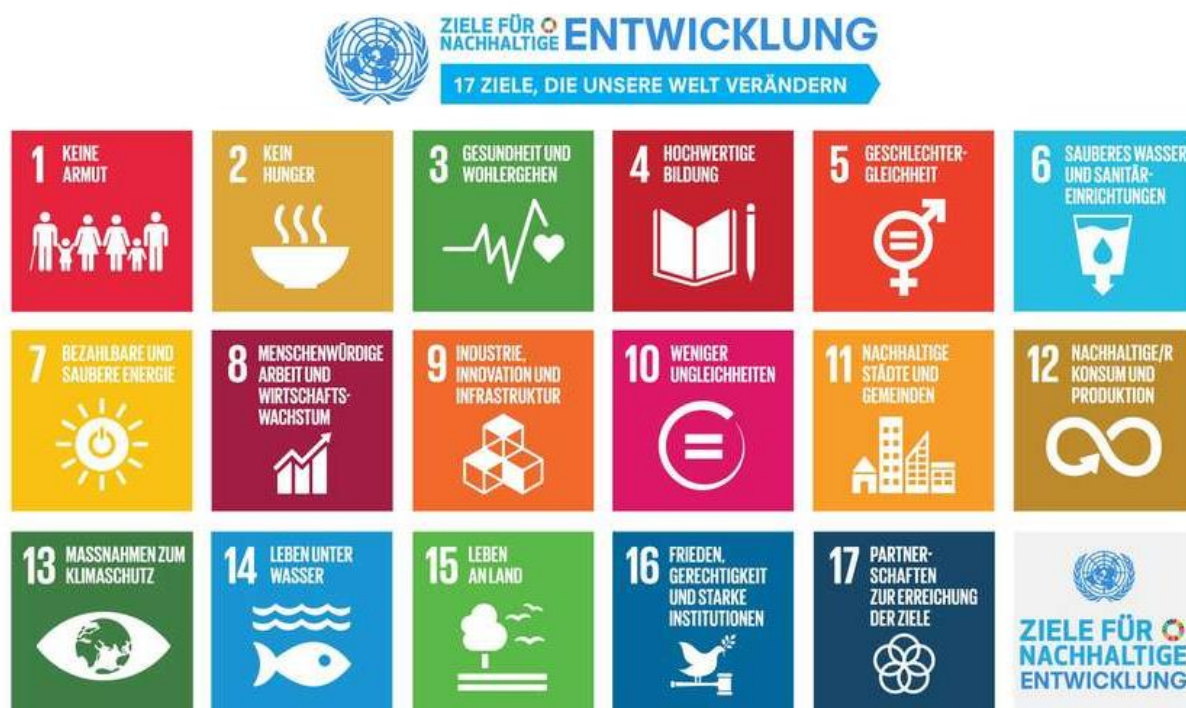


## Umweltprogramm 2022

Zunehmend finden im Umweltprogramm auch Nachhaltigkeitsaspekte, die über die klassischen ökologischen Themen hinausgehen, Berücksichtigung.

Um den Beitrag der TU Dresden zur Erreichung der Ziele für Nachhaltige Entwicklung der Vereinten Nationen darzustellen, wurden die Handlungsfelder jeweils mit den relevanten Nachhaltigkeitszielen der UN verknüpft. Die unter den Handlungsfeldern aufgeführten Einzelziele werden jeweils mit den geplanten Maßnahmen unterlegt.



Im Umweltprogramm 2022 stehen neben dem Handlungsfeld Motivation und Information vor allem die Campusgestaltung sowie die Themen Energie und Mobilität im Fokus. Als neues Handlungsfeld wurde das Thema Strategie und Governance eingeführt, um die zunehmende Bedeutung der Themen Nachhaltigkeit und Klimaschutz auf allen Ebenen des Universitätsbetriebes aufzugreifen und als einen wichtigen Faktor in der Universitätskultur zu verankern.

## Handlungsfeld: Strategie und Governance

Das Handlungsfeld bildet strategische Entscheidungen der TU Dresden ab, die die gesamte Organisation betreffen und der langfristigen Steuerung der TU dienen.



### Umwelteinzelziel: Förderung der Nachhaltigkeit und deren Sichtbarkeit an der TU Dresden

Nr.	Maßnahme	Verantwortlichkeit	Termin	Mittel
1	Entwicklung einer Nachhaltigkeitsstrategie für die TU Dresden (1. Entwurf)	Kommission Umwelt, PUK	6/2022	keine gesonderten finanziellen Mittel notwendig
2	Prüfung und ggf. Teilnahme an internationalen Nachhaltigkeitsrankings (Times Higher Education (THE), Greenmetric)	PUK, Dezernat 7, Umweltkoordination, Green Office	12/2022	keine gesonderten finanziellen Mittel notwendig

### Umwelteinzelziel: Verstärkung des Klimaschutzes / Monitoring und Minderung der Treibhausgasemissionen

Nr.	Maßnahme	Verantwortlichkeit	Termin	Mittel
3	Definition von Klimaschutzzielen für die TU Dresden mit dem Ziel der Treibhausgasneutralität innerhalb eines festgelegten Zeithorizonts	Kommission Umwelt, Umweltkoordination	6/2022	keine gesonderten finanziellen Mittel notwendig
4	sukzessive Erweiterung der Treibhausgasbilanz der TU Dresden (Ziel: Bilanzierung nach Scope 3 um auch vor- und nachgelagerte Prozesse abzubilden)	Kommission Umwelt, Umweltkoordination	2022 ff.	keine gesonderten finanziellen Mittel notwendig
5	Konzept für geeignete Kompensationsmaßnahmen zum Ausgleich derzeit unvermeidbarer Treibhausgasemissionen an der TU Dresden	Kommission Umwelt, Umweltkoordination	12/2022	keine gesonderten finanziellen Mittel notwendig

## Handlungsfeld: Motivation und Information

Das Handlungsfeld zielt darauf ab, die Mitglieder der Universität durch Informationsangebote und Aktionen niederschwellig zu einem umweltbewussten und nachhaltigen Handeln im Arbeitsalltag und darüber hinaus zu bewegen.



### Umwelteinzelziel: Verbesserung der Information zu Umweltmanagement, Nachhaltigkeitsaktivitäten sowie zum Arbeits- und Brandschutz an der TU Dresden

Nr.	Maßnahme	Verantwortlichkeit	Termin	Mittel
6	Erhöhung der Bekanntheit des Umweltmanagements bei den Beschäftigten, z.B. durch regelmäßige Newsbeiträge im Inter- bzw. Intranet, Beiträge in Newslettern der TUD und Artikel im Universitätsjournal zu Themen des Umweltschutzes; gezielte Infokampagnen stärkere Nutzung von Social Media; zielgruppenspezifische und themenbezogene Informationsveranstaltungen	Umweltkoordination, Arbeitskreis Öko-Audit, Green Office, SG Presse- und Öffentlichkeitsarbeit	fortlaufend	Eigenleistung - Sponsoren
7	Neustrukturierung und Bündelung aller Informationen zur ökologischen Nachhaltigkeit im Webbereich „Umwelt und Klima“	Green Office Umweltkoordination	06/2022	Eigenleistung, KU-Mittel
8	Öffentlichkeitsarbeit zu verschiedenen Nachhaltigkeitsaktivitäten der TU Dresden: Social Media, Newsletter, Pressemitteilungen etc.	Green Office	fortlaufend	Eigenleistung, KU-Mittel
9	Nachhaltigkeitskarte, Umsetzung im TU WebCMS Format (Webseiten), Erfassung von Inhalten und Ansprechpartnern	Koordinator/-in Nachhaltiger Campus	12/2022	Eigenleistung, KU-Mittel
10	Vernetzungsveranstaltungen für Akteur:innen und Interessierte zum Thema Nachhaltigkeit	Green Office	12/2022	Eigenleistung, KU-Mittel
11	Konzeption einer Unterstützungsformates zur Entwicklung von Projekten aus den Ideen der Hochschulgemeinschaft	Green Office	10/2022	Eigenleistung, KU-Mittel
12	Information und Motivation der Beschäftigten und Studierenden zu Themen des Arbeits- und Brandschutzes durch regelmäßige Rundmails an Sicherheitsbeauftragte, Veröffentlichungen im Inter- bzw. Intranet, im gemeinsamen Newsletter, Uni-Journal etc.; Ausbildung von Brandschutz Helfern und -helferinnen sowie Durchführung und Auswertung von Lösch- und Evakuierungsübungen in Zusammenarbeit mit der Betrieblichen Feuerwehr; Durchführung von Inhouse-Schulungen; schrittweise Fortführung der Erarbeitung und Bereitstellung von Unterweisungshilfen	SG 4.5 Arbeitssicherheit	fortlaufend	keine gesonderten finanziellen Mittel notwendig

## Umwelteinzelziel: Kooperation mit/Unterstützung von internen und externen Initiativen für Umweltschutz und Nachhaltigkeit

Nr.	Maßnahme	Verantwortlichkeit	Termin	Mittel
13	Test und Einführung eines Labels „Nachhaltige Veranstaltung an der TU Dresden“ (z. B. Lange Nacht des Schreibens des Schreibzentrums TU Dresden)	Umweltkoordination	12/2022	keine gesonderten finanziellen Mittel notwendig
14	Erarbeitung eines Leitfadens zur Organisation nachhaltiger FSR-Veranstaltungen	Green Office	10/2022	Eigenleistung
15	Online-Workshops als Schulungsangebot zum Umweltmanagement für TU-Beschäftigte (im Weiterbildungskatalog)	Umweltkoordination	2022 ff.	keine gesonderten finanziellen Mittel notwendig
16	Umsetzung von Maßnahmen für mehr Umweltschutz und Nachhaltigkeit am Center for Regenerative Therapies TU Dresden (CRTD)	<u>Mitarbeiterinnen des CRTD,</u> Umweltkoordination	fortlaufend in 2022	Eigenleistung, KU-Mittel nach Antrag
17	Konzept für einen „Green Lab – Guide“ zunächst im Bereich Biotechnologie	<u>Umweltkoordination,</u> MitarbeiterInnen des CRTD, des BCube und der Medizinischen Fakultät	12/2022	Eigenleistung, KU-Mittel
18	weiterer Ausbau der Kooperation mit dem Studentenwerk Dresden; Unterstützung der Nachhaltigkeitsstrategie des Studentenwerks	TUWI	kontinuierlich	keine gesonderten finanziellen Mittel notwendig
19	Vernetzung der Partner aus Dresden-concept zum Thema Umweltschutz und Nachhaltigkeit	<u>Green Office,</u> Umweltkoordination	12/2022	keine gesonderten finanziellen Mittel notwendig
20	Zusammenarbeit mit Schulen zum Thema Nachhaltige Entwicklung – Entwicklung eines geeigneten Schulungs- / Projektformats bzw. Unterstützung der Schulkontaktstelle	<u>Green Office,</u> Umweltkoordination	12/2022	keine gesonderten finanziellen Mittel notwendig

## Umwelteinzelziel: Verbesserung der umweltfreundlichen Beschaffung

Nr.	Maßnahme	Verantwortlichkeit	Termin	Mittel
21	Prüfung der Möglichkeit, im Katalog zum Büro- und Geschäftsbedarf nur noch Recyclingkopierpapier (100er und 80er Weiße) im Rahmenvertrag anzubieten	<u>Umweltkoordination, SG</u> 1.2 Zentrale Beschaffung,	10/2022	keine gesonderten finanziellen Mittel notwendig
22	Beachtung von Nachhaltigkeitskriterien bei Merchandising-Artikeln der TU Dresden; Hinweise darauf in Schulungen u. ä.	<u>Dezernat 7 Strategie und Kommunikation,</u> Umweltkoordination	fortlaufend in 2022	keine gesonderten finanziellen Mittel notwendig

## Handlungsfeld: Forschung und Lehre

Forschung und Lehre sind die Kernprozesse der Universität. Im Rahmen der wissenschaftlichen Ausbildung ergibt sich für Hochschulen eine besondere Verantwortung, was die Themen Umweltschutz und Nachhaltige Entwicklung angeht.



### Umwelteinzelziel: Wissenschaftliche Begleitung des Umweltmanagementprozesses

Nr.	Maßnahme	Verantwortlichkeit	Termin	Mittel
23	Veranstaltungen für Studierende zum Thema Umwelt und Nachhaltigkeit, z. B. Umweltringvorlesungen, Projektstage, Campus-Umdu-Festival, Grundvorlesung ökologische Nachhaltigkeit	TUUWI <sup>1</sup> , Green Office, Umweltkoordination	fortlaufend in 2022	Eigenleistung, Sponsoren, KU-Mittel
24	Entwicklung von Workshops zur Schlüsselkompetenzwoche des Career Service	Green Office	03/2022	Eigenleistung, KU-Mittel
25	Weiterführung des Kompetenzzentrums für Nachhaltigkeitsbewertung und -politik PRISMA <sup>2</sup> an der TU Dresden	PRISMA	fortlaufend in 2021	Projektgelder
26	Betreuung von Bachelor-, Master-, Diplom- und Seminararbeiten zu Themen des Umweltschutzes und der Nachhaltigkeit	Umweltkoordination, Kommission Umwelt	fortlaufend in 2022	keine gesonderten finanziellen Mittel notwendig

### Umwelteinzelziel: Erfassung von Lehrveranstaltungen mit Bezug zu ökologischer Nachhaltigkeit

Nr.	Maßnahme	Verantwortlichkeit	Termin	Mittel
27	Erstellung einer ersten Übersicht auf der Webseite „Umwelt und Klima“ zu Studienmöglichkeiten mit Bezug zur ökologischen Nachhaltigkeit für Studienanfänger	Green Office, Umweltkoordination	6/2022	Eigenleistung, KU-Mittel
28	Konzept für die Erfassung von Lehrveranstaltungen mit Bezug zur ökologischen Nachhaltigkeit	Green Office	12/2022	Eigenleistung, KU-Mittel

<sup>1</sup> Studentische TU-Umweltinitiative

<sup>2</sup> Performance and Policy Research In Sustainability Measurement and Assessment

## Handlungsfeld: Energie

Als technische Universität ist die TU Dresden ein Großverbraucher an Elektro- und Wärmeenergie. Die Erhöhung der Energieeffizienz sowie Verbrauchsreduzierungen und eine Reduzierung der Treibhausgasemissionen durch die Nutzung erneuerbarer Energien sind wesentliche Ziele im Handlungsfeld Energie.



### Umwelteinzelziel: Verringerung des Fernwärme- und Erdgasverbrauchs

Nr.	Maßnahme	Verantwortlichkeit	Termin	Mittel
29	Anschluss weiterer Gebäude (Neubauten DLR und LZB) an die Nahwärmetrasse des Hochleistungsrechners II (bisher nur Hermann-Krone-Bau)	SG 4.2 Technisches Gebäudemanagement, SIB	fortlaufend in 2022	Finanzierung durch SIB
30	Erstellung von Konzepten zur energetischen Optimierung ausgewählter Gebäude unter besonderer Berücksichtigung von Denkmal-, Betriebs- und Nutzeranforderungen (aktuell Merkel-Bau, dort insbesondere Heizenergie-reduktion)	Projekt CAMPER MOVE	fortlaufend in 2022	Projekt CAMPER MOVE

### Umwelteinzelziel: Analyse des Energieverbrauchs und Energiemanagement

Nr.	Maßnahme	Verantwortlichkeit	Termin	Mittel
31	Zuarbeit und Analyse von Energieverbrauchs- und Anlagedaten zur Unterstützung des Forschungsvorhabens CAMPER MOVE	SG 4.2 Technisches Gebäudemanagement, Umweltkoordination	fortlaufend in 2022	keine gesonderten finanziellen Mittel notwendig
32	Handlungsempfehlung zur Umsetzung eines Energiemanagements nach ISO 50.001	Projekt CAMPER MOVE	fortlaufend in 2022	Projekt CAMPER MOVE
33	Optimierungsempfehlungen zur Zählerinfrastruktur; Fortführung der Installation und Aufschaltung der Hauptzähler (Strom, Wärme, Kälte, Wasser) auf das Energiemanagementsystem EMC	Projekt CAMPER MOVE; SG 4.2 Technisches Gebäudemanagement, SIB	fortlaufend in 2022	Finanzierung durch SIB
34	energetische Sanierung der Sporthalle 1 und Verbinder mit EFRE <sup>3</sup> -Förderung	SG 4.1 Baumanagement, Gruppe 4.1.3 Bautechnik, SG 4.2 Technisches Gebäudemanagement, SIB	fortlaufend in 2022	Finanzierung durch SIB
35	Weiterentwicklung des Energiemess-Sets zum Ausmessen von Elektrogeräten und zur Analyse des Heiz-/Lüftungsverhaltens (zum Verleih innerhalb der TU Dresden) als Motivation zu einem energiesparenden Nutzerverhalten	Umweltkoordination, Projekt CAMPER MOVE	fortlaufend in 2022	Projekt CAMPER MOVE, KU-Mittel
36	Verleih von CO <sub>2</sub> -Ampeln für gezielte Belüftung in Beratungsräumen	Umweltkoordination	fortlaufend in 2022	Eigenleistung, KU-Mittel
37	Bereitstellung einer Web-Plattform zur fortlaufenden Bewertung des Anlagen- und Gebäudebestandes auf dem Hauptcampus der TU Dresden hinsichtlich der Energie- und Wasserverbräuche auf Grundlage monetärer	Projekt CAMPER MOVE	fortlaufend in 2022	Projekt CAMPER MOVE

<sup>3</sup> Europäischer Fonds für Regionale Entwicklung

	und ökologischer Kriterien mit Integration von Intracting-Kennziffern			
38	Prüfung der Umsetzungsmöglichkeiten des im Rahmen von CAMPER MOVE entwickelten Intracting-Konzeptes	Projekt CAMPER MOVE, Umweltkoordination	fortlaufend in 2022	Projekt CAMPER MOVE

### Umwelteinzelziel: Verringerung des Elektroenergieverbrauchs

Nr.	Maßnahme	Verantwortlichkeit	Termin	Mittel
39	Hochleistungsrechner II: - weitere Optimierung des Betriebes der technischen Anlagen und der Kühlung im Hochleistungsrechner - Rechentechnik im Hochleistungsrechner wird schrittweise erweitert (Nutzung durch Dritte, z. B. DLR, MPI, DFN) und zentralisiert, d.h. Kühlung und Serverinfrastruktur in anderen Gebäuden nicht mehr notwendig - getrennte Ausweisung der Verbräuche (TU Dresden und Dritte) und Vorgaben zu energieeffizienter Geräteausstattung	SG 4.2 Technisches Gebäudemanagement, ZIH	fortlaufend in 2022	keine gesonderten finanziellen Mittel notwendig
40	schrittweise Umrüstung der Beleuchtung der Aufzüge in TU-Gebäuden auf LED-Lampen	SG 4.2 Technisches Gebäudemanagement, SIB	fortlaufend in 2022	Finanzierung durch SIB
41	Erneuerung der Außenbeleuchtung auf dem Campus: Umstellung auf LED-Beleuchtung (2. Bauabschnitt)	SG 4.2 Technisches Gebäudemanagement, SIB	12/2022	Finanzierung durch SIB
42	Umrüstung von Beleuchtung in Gebäuden auf LED (z. B. bei Renovierung/Austausch der Leuchtmittel)	SG 4.2 Technisches Gebäudemanagement	fortlaufend in 2022	Haushaltsmittel

### Umwelteinzelziel: Verringerung des Energieverbrauchs bei der Kälteversorgung durch Optimierung der Nutzung der Kälteerzeuger

Nr.	Maßnahme	Verantwortlichkeit	Termin	Mittel
43	Realisierung von Kälteverbundinseln innerhalb der TU Dresden, Vorteil: Zentralisierung der Kältetechnik und damit geringerer Wartungs- und Betriebsaufwand sowie längere Nutzungszeiten der Kältemaschinen, Realisierung von freier Kühlung bei Außentemperaturen unter 5 – 10 °C (Kältemaschinen bleiben ausgeschaltet); Inbetriebnahme der neuen Kältezentrale am Merkel-Bau nach Fertigstellung des Anbaus; Erweiterung der Kälteinsel 3 nach Abschluss der Sanierung Beyer-Bau; Realisierung der Kälteinsel Pirna (Kaltwasser) mit freier Kühlung	SG 4.2 Technisches Gebäudemanagement, SIB	fortlaufend in 2022	Finanzierung durch SIB

### Umwelteinzelziel: Berücksichtigung des zukünftigen Energieverbrauchs bei Bauvorhaben

Nr.	Maßnahme	Verantwortlichkeit	Termin	Mittel
44	verstärkte Zusammenarbeit mit dem SIB als Bauherr während der Planungs- und Bauphase zur Reduzierung des Wärme- und Elektroenergieverbrauchs bei Neubauten bzw. bei neu zu errichtenden Anlagen;	SG 4.2 Technisches Gebäudemanagement, SIB	fortlaufend in 2022	Umsetzung der Vorschläge durch SIB

	Ermittlung von Gebäuden, in denen Energieeinsparmaßnahmen durch EFRE gefördert werden können (vorzugsweise Gebäude, bei denen große Baumaßnahmen anstehen)			
45	Erstellung eines Softwaretools auf Grundlage des Planungsleitfadens für energetische Sanierung von Baudenkmalen (Planungsleitfaden Innendämmung)	Projekt CAMPER MOVE	fortlaufend in 2022	Projekt CAMPER MOVE

### Umwelteinzelziel: Einsatz erneuerbarer Energiequellen für die Versorgung der TU Dresden mit Elektroenergie und Wärme

Nr.	Maßnahme	Verantwortlichkeit	Termin	Mittel
46	Konzept und Abstimmungen zur Errichtung von neuen Photovoltaikanlagen auf TU Gebäuden	PV AG der Kommission Umwelt, Dezernat 4, SIB	2022	Zunächst keine gesonderten finanziellen Mittel notwendig für Konzept und Abstimmung

### Handlungsfeld: Mobilität

In Dresden bewegen sich täglich über 35.000 Mitglieder der TU von ihrer Wohnung zur Hochschule und zurück. Hinzu kommen Dienstreisen. Das bedeutet ein erhebliches Verkehrsaufkommen. Daher ist es wichtig, Maßnahmen zur Verbesserung hin zu einer nachhaltigeren Mobilität umzusetzen.



### Umwelteinzelziel: umweltfreundlicher Arbeitsweg zur TU Dresden

Nr.	Maßnahme	Verantwortlichkeit	Termin	Mittel
47	Unterstützung der Mobilitätsvision 2028+ mit neun Mobilitätszielen; Einrichtung des „Runden Tisches Mobilität“ Mobilitätsmanagement zur Entwicklung des Mobilitätskonzeptes	Dezernat 4, Institut für Verkehrsplanung und Straßenverkehr, Institut für Landschaftsarchitektur, Dezernate und Beauftragte der TUD, Studierendenrat, SIB, Stadt Dresden, DVB/VVO, Anwohner, Studentenwerk, SLUB, DRESDEN-concept	fortlaufend in 2022	keine gesonderten finanziellen Mittel notwendig
48	Prüfung der Treibhausgas-Kompensation bei Dienstreisen – Auswertung der Daten	Umweltkoordination, Projekt CAMPER MOVE	12/2022	steht in Zusammenhang mit Nr. 39
49	Erweiterung des Webbereichs zur Mobilität und zur ökologischen Bewertung der Verkehrsströme an der TU Dresden	Projekt CAMPER MOVE	fortlaufend in 2022	Projekt CAMPER MOVE
50	Unterstützung der Öffentlichkeitsarbeit zum Jobticket (Beratung, Flyer, Website); Nutzungssteigerung um 5 %	Umweltkoordination	12/2022	keine gesonderten finanziellen Mittel notwendig
51	Verbesserung der Sicherheit und Abstellmöglichkeiten von Fahrrädern an der TU Dresden – Aufstellen weiterer nutzerfreundlicher Fahrradabstellanlagen (an 3 Gebäuden)	Umweltkoordination	12/2022	KU-Mittel



## Handlungsfeld: Abfall

Im Rahmen des Betriebs der TU Dresden fallen große Abfallmengen an. Für die Abfallentsorgung an der TU Dresden gelten die Grundsätze Abfallvermeidung, Abfallverminderung, Abfallverwertung und sichere Abfallbeseitigung.



### Umwelteinzelziel: Abfallvermeidung

Nr.	Maßnahme	Verantwortlichkeit	Termin	Mittel
52	Weiterentwicklung der Büroartikelbörse und Öffentlichkeitsarbeit dazu	Umweltkoordination	12/2022	keine gesonderten finanziellen Mittel notwendig
53	Beteiligung an der Europäischen Woche der Abfallvermeidung 2022	<u>Umweltkoordination</u> , Green Office, TUUWI	11/2022	keine gesonderten finanziellen Mittel notwendig
54	Fortführung des halbjährlichen Workshops "RepairCafe"	<u>Umweltkoordination</u> , Green Office, SLUB	12/2022	keine gesonderten finanziellen Mittel notwendig
55	Unterstützung des Projektes „PapierPilz Dresden“ – Schreibblöcke aus einseitig bedrucktem Papier (Papiersammlung, Öffentlichkeitsarbeit)	Umweltkoordination, <u>TUUWI</u>	kontinuierlich	keine gesonderten finanziellen Mittel notwendig
56	Prüfung des Einsatzes von Pfand-Mehrwegbechern für den Getränkeausschank bei der Langen Nacht der Wissenschaften an der TU Dresden	<u>Umweltkoordination</u> , Dezernat 7	06/2022	keine gesonderten finanziellen Mittel notwendig

### Umwelteinzelziel: bessere Abfalltrennung

Nr.	Maßnahme	Verantwortlichkeit	Termin	Mittel
57	Verbesserung der Papiersammlung in den Büropapierkörben (keine Verunreinigung durch Restmüll) z. B. durch Abfalleinsätze	<u>Umweltkoordination</u> , SIB	fortlaufend in 2022	keine gesonderten finanziellen Mittel notwendig

## Handlungsfeld: Campusgestaltung

Das Handlungsfeld Campusgestaltung umfasst vielfältige Maßnahmen, die die Aufenthaltsqualität auf dem Campus erhöhen und ihn zu einem lebenswerten Lehr- und Lernort machen. Außerdem soll die Biodiversität auf dem Campus durch ein Bündel an Maßnahmen gefördert werden.



### Umwelteinzelziel: Förderung der Biodiversität auf dem Campus

Nr.	Maßnahme	Verantwortlichkeit	Termin	Mittel
58	Karte: Campus als Lebensraum (Wiese, Gehölze, Gewässer), Arteninventur abschließen	<u>Koordinator/-in Nachhaltiger Campus</u>	10/2022	KU-Mittel
59	Monitoring der insektenfreundl. Wiesen, Ermittlung weiterer potentieller Flächen für die Umstellung	<u>Koordinator/-in Nachhaltiger Campus, SIB</u>	12/2022	Eigenleistung, KU-Mittel
60	Umsetzung von Vogelschutz an Glasfassaden 2022: Neubau Biologie, Projekthaus CCC	<u>Umweltkoordination</u>	09/2022	KU-Mittel
61	Ausbau von Nisthabitaten für Vögel und Insekten (Insektenhotels)	<u>Umweltkoordination, Koordinator/-in Nachhaltiger Campus, SIB</u>	10/2022	Eigenleistung, KU-Mittel
62	Umsetzung von fünf weiteren Baumpatenschaften	<u>Koordinator/-in Nachhaltiger Campus</u>	12/2022	TU Dresden Stiftung

### Umwelteinzelziel: Erhöhung der Aufenthaltsqualität auf dem Campus

Nr.	Maßnahme	Verantwortlichkeit	Termin	Mittel
63	GFF-Kampagne „Patenbänke für den Campus“ (Stifter gesucht), Beschaffung und Aufstellen der Patenbänke an geeigneten Standorten	<u>Koordinator/-in Nachhaltiger Campus, GFF, Dezernat 4, Institut für Landschaftsarchitektur</u>	12/2022	Spenden, GFF
64	Modellgartenpflege: Instandsetzung von Außenanlagen, Umsetzung der erarbeiteten Maßnahmensteckbriefe	<u>Koordinator/-in Nachhaltiger Campus, Dezernat 4, Institut für Landschaftsarchitektur</u>	12/2022	KU-Mittel
65	Einrichtung von weiteren getUgether zones zur Belebung des Campus, Öffentlichkeitsarbeit	<u>Institut für Landschaftsarchitektur, Dezernat 4, Dezernat 9</u>	12/2022	KU-Mittel, weitere Mittel angefragt
66	Einrichtung von zwei Lern- und Kommunikationsorten am Campus, Ausstattung mit Sitzmöbeln	<u>Institut für Landschaftsarchitektur, Dezernat 4, Koordinator/-in Nachhaltiger Campus</u>	12/2022	KU-Mittel, weitere Mittel angefragt

## Handlungsfeld: Arbeitssicherheit

Das Handlungsfeld Arbeitssicherheit umfasst Ziele, die sich z. B. mit dem Umgang mit Schadstoffen, Arbeitssicherheitsvorkehrungen in Labors und Werkstätten, dem Brandschutz oder dem Umgang mit Gefahrensituationen befassen. Insbesondere steht dabei die Gesundheit der Beschäftigten im Vordergrund.



### Umwelteinzelziel: weiterer Ausbau des Notfallmanagements

Nr.	Maßnahme	Verantwortlichkeit	Termin	Mittel
67	Veröffentlichung eines Notfallhandbuches (Verhaltenshinweise für verschiedene Notfallszenarien) für Beschäftigte und Studierende	SG 4.5 Arbeitssicherheit, Dezernat 4, Arbeitsgruppe Krisen- und Notfallmanagement	12/2022	keine gesonderten finanziellen Mittel notwendig
68	schrittweise Erarbeitung eines Handbuches zum Notfallmanagement (verschiedene Notfallszenarien) für Funktionsträger (intern)	Dezernat 4, Arbeitsgruppe Krisen- und Notfallmanagement	12/2022	keine gesonderten finanziellen Mittel notwendig

# Umweltprogramm 2022 – Standort Botanischer Garten

## Handlungsfeld: Ressourcenschonung



### Umwelteinzelziel: Verbesserung des umweltschonenden Ressourceneinsatzes

Nr.	Maßnahme	Verantwortlichkeit	Termin	Mittel
1	Überplanung des Botanischen Gartens einschl. Ersatzneubau von Gewächshäusern und neuen Wirtschaftsgebäuden – Erstellung einer Entwurfsunterlage; kritische Begleitung des Planungsprozesses mit dem Ziel des umweltschonenden Bauens, der Verwendung ressourcenschonender Techniken, der Verwirklichung eines optimalen Arbeits- und Gesundheitsschutzes sowie Schaffung möglichst optimaler Kulturbedingungen für die Pflanzensammlung und altersgerechter ergonomischer Arbeitsprozesse	10 externe Planungsbüros im Auftrag des SIB und in Abstimmung mit Dezernat 4 und dem Botanischen Garten	fortlaufend in 2022 ff.	SIB
2	Planung und Bau eines neuen Geophyten-Gewächshauses als Ersatz für Gewächshaus Nr. 6 am Standort der ehemaligen Sozialbaracke mit Berücksichtigung von Nachhaltigkeitsaspekten	SIB, Gewächshausfachplaner, Techn. Leiter des Botanischen Gartens	09/2022	Spenden, SIB
3	Modellprojekt Integrales Wassermanagement: Pflanzenkläranlage und Begrünung des Kellerdaches des neuen Verwaltungsgebäudes als Demonstrationsfläche zur Nutzung von Grauwasser für die Bewässerung von Dachbegrünung	Botanischer Garten, Professuren für Landschaftsbau, für Siedlungswasserwirtschaft, Meteorologie, Institut für Bauphysik	2021-2023	Drittmittel DBU und DFG
4	Orchideenhaus: geringerer Ressourcenverbrauch (Material, Transport, Fläche) durch Wechsel von Topfkultur zu Aufbinden der Pflanzen auf Rebhölzer	Botanischer Garten, Gewächshausmeister und Reviergärtnerin	2022	keine gesonderten finanziellen Mittel notwendig

### Umwelteinzelziel: Verbesserung des Bodenlebens / Erhalt der Bodenfruchtbarkeit

Nr.	Maßnahme	Verantwortlichkeit	Termin	Mittel
5	Verstärkte Mulchung / Flächenkompostierung in Pflanzflächen mit eigenen Pflanzenabfällen zur Verbesserung der Bodengare und Schutz des Bodens gegen Austrocknung; Verringerung des Bioabfalls	Botanischer Garten	fortlaufend in 2022ff.	keine gesonderten finanziellen Mittel notwendig

### Umwelteinzelziel: Effiziente Flächennutzung

Nr.	Maßnahme	Verantwortlichkeit	Termin	Mittel
6	Limitierung der Wuchsgrößen bei den Kübelpflanzen im Kalthausrevier durch frühzeitigere Nachzucht: mehr Pflanzenarten auf der begrenzt verfügbaren	Botanischer Garten	fortlaufend in 2022	keine gesonderten finanziellen Mittel notwendig

	Gewächshausfläche bei geringerem Ressourcenverbrauch			
--	--	--	--	--

### Umwelteinzelziel: Reduzierung des Wasserverbrauchs

Nr.	Maßnahme	Verantwortlichkeit	Termin	Mittel
7	Installation einer Tröpfchenbewässerung bei den Kübelpflanzen	Botanischer Garten	2022	Haushalt
8	Wasser- und Zeitersparnis durch Neustrukturierung / -ordnung des Pflanzenbestandes in sog. Pflegegruppen in den Anzucht- / Sammlungsgewächshäusern nach den Kulturansprüchen der Pflanzen	Botanischer Garten	2022	keine gesonderten finanziellen Mittel notwendig

### Umwelteinzelziel: Reduzierung von Luftverschmutzung und CO<sub>2</sub>-Emissionen

Nr.	Maßnahme	Verantwortlichkeit	Termin	Mittel
9	Ablösung der Verbrennungsmotortechnik bei den Gartengeräten durch Akkutechnik	Botanischer Garten	fortlaufend in 2022	Haushalt und Spenden
10	Abschaffung des Gießwassertransportes per Tankwagen in den Boselgarten durch Bau einer Sommerwasserleitung und Verbesserung der Versorgungssicherheit	Botanischer Garten	2022	Haushalt Dezernat 4 Gebäudemanagement, evtl. Spenden

### Umwelteinzelziele: Reduzierung von Elektroschrott und Reduzierung des Elektroenergieverbrauchs

Nr.	Maßnahme	Verantwortlichkeit	Termin	Mittel
11	Testung von LED-Pflanzenassimilationsleuchten mit komplett austauschbaren recycelbaren Einzelteilen	Botanischer Garten	2022	Leihgabe DH-Licht; keine gesonderten finanziellen Mittel notwendig

### Handlungsfeld: Artenschutz/Biodiversität



### Umwelteinzelziel: Aufbau einer ex-situ-Sammlung ausgewählter vom Aussterben bedrohter Pflanzen des sächsisch-tschechischen Grenzgebietes

Nr.	Maßnahme	Verantwortlichkeit	Termin	Mittel
12	Weiterentwicklung von Erhaltungskulturen für sieben gefährdete Arten im Rahmen des Netzwerks zum Schutz gefährdeter Wildpflanzen in Deutschland (WIPs-DE)	Botanischer Garten	fortlaufend in 2022	Drittmittel

### Umwelteinzelziel: Aufbau eines Artenschutzprogramms für 18 ausgewählte Erhaltungskulturen

Nr.	Maßnahme	Verantwortlichkeit	Termin	Mittel
13	bestandsschützende Maßnahmen zur Sicherung und zum Erhalt heimischer Pflanzenarten Sachsens, die vom Aussterben bedroht sind	Botanischer Garten	31.05.2023	Drittmittel

## Umwelteinzelziel: Unterstützung der Universität Kimpa Vita beim Aufbau eines neuen Botanischen Gartens in Uíge/Angola

Nr.	Maßnahme	Verantwortlichkeit	Termin	Mittel
14	fachliche Unterstützung bei der Bestandsaufnahme und Planung des Botanischen Gartens der Universität Kimpa Vita in Uíge / Angola, beim Aufbau der wissenschaftlichen Pflanzensammlung, bei der Einrichtung eines Naturschutzgebietes sowie der Ausbildung des wissenschaftlichen und gartenbautechnischen Personals in Uíge/Angola (DAAD-Projekt)	Institut für Botanik, Gartenleitung Botanischer Garten	fortlaufend in 2022 sobald wieder möglich	Drittmittel

## Handlungsfeld: Arbeitssicherheit



## Umwelteinzelziel: Schutzgut Mensch - Schutz vor mechanischen Verletzungen

Nr.	Maßnahme	Verantwortlichkeit	Termin	Mittel
15	Beschaffung eines Folientunnels /-gewächshauses für die Unterbringung großer bewehrter Pflanzen, die bisher im Foliengewächshaus neben dem Regenwaldhaus II überwintert wurden	Botanischer Garten	2022	Spenden

## Handlungsfeld: Umweltbildung und -kommunikation



## Umwelteinzelziel: Verbesserung der umweltrelevanten Lehre, Forschung und Bildungsarbeit

Nr.	Maßnahme	Verantwortlichkeit	Termin	Mittel
16	Einbindung des BG in die Lehre im CAD-Pool des Instituts für Landschaftsarchitektur	Botanischer Garten, Prof. Pflanzenverwendung, CAD-Pool, SIB und D4	2022	keine gesonderten finanziellen Mittel notwendig
17	Planung und Bau eines Lehr-Schulgartens für die Biologielehrausbildung	Botanischer Garten, CAD-Pool des Instituts für Botanik, Prof. Pflanzenverwendung	2022	KU-Mittel (beantragt), Spenden und Haushalt
18	Vervollständigung der neuen barrierefreien Informationstafeln (DE/EN)	Botanischer Garten	2022	keine gesonderten finanziellen Mittel notwendig
19	Veranstaltungsreihe: „Triff die Koryphäe unter der Konifere“ – öffentlicher Dialog von Wissenschaftlern mit der Bevölkerung über ihre Forschungsprojekte	Botanischer Garten in Kooperation mit verschiedenen Wissenschaftlern der TUD	2022 ff	keine gesonderten finanziellen Mittel notwendig

20	Planung der Lehrgärten für den Studiengang Landschaftsarchitektur	Botanischer Garten; Prof. Pflanzenverwendung; Prof. Landschaftsbau; SIB; Dezernat 4 Gebäudemanagement, Landschaftsarchitekturbüros	2022	keine gesonderten finanziellen Mittel notwendig
21	Verknüpfung Pflanzenbestandsdatei mit georeferenzierter ArcGIS-Kartierung	Botanischer Garten; Institut für Landschaftsarchitektur; Landeshauptstadt Dresden; Dezernat 4 Gebäudemanagement und evtl. SIB	2022	Haushalt

### Umwelteinzelziel: berufsbezogene Umweltbildung / Erfahrungsaustausch

Nr.	Maßnahme	Verantwortlichkeit	Termin	Mittel
22	Gastaufenthalt im Botanischen Garten Dresden eines Gärtners vom Botanischen Garten Maskat/Oman im Rahmen des Internationalen Gärtnertauschs	Botanischer Garten TU Dresden und Botanischer Garten Maskat/Oman	voraussichtlich 2022	Drittmittel der Stiftung Internat. Gärtnertausch und des Freundeskreises des Botanischen Gartens Dresden e. V.

### Umwelteinzelziel: Botanischer Garten als Reallabor

Nr.	Maßnahme	Verantwortlichkeit	Termin	Mittel
23	Weiterführung des studentischen Gestaltungswettbewerbs: Schmuckbeete mit einjährig zu kultivierenden Pflanzenarten im Rahmen von Semesterprojekten	Professur für Pflanzenverwendung; Botanischer Garten	2022	keine gesonderten finanziellen Mittel notwendig
24	Gestaltung eines Moosgartens	Prof. Pflanzenverwendung; Botanischer Garten	2022	Haushalt
25	Masterarbeit „Botanische Gärten im Klimawandel: Eine Adaptionstrategie am Beispiel des Botanischen Gartens Dresden“ 2. Teil	Institut für Landschaftsarchitektur, Botanischer Garten	2022	keine gesonderten finanziellen Mittel notwendig

# Umweltprogramm 2022 – Standort Medizinische Fakultät

## Handlungsfeld: Motivation und Information



### Umwelteinzelziel: Verstärkung der Öffentlichkeitsarbeit zum Umweltmanagement an der Medizinischen Fakultät

Nr.	Maßnahme	Verantwortlichkeit	Termin	Mittel
1	Verstärkung der Sensibilisierung der Beschäftigten und Studierenden durch Aushänge der Carus Green Initiative (Plakate, Intranet-Auftritt)	Carus Green Team	2022	keine gesonderten finanziellen Mittel notwendig
2	Überarbeitung der Carus Green-Intranetseite mit dem Inhalt für die Medizinische Fakultät	Carus Green Team	2022	keine gesonderten finanziellen Mittel notwendig
3	Erstellung Abfallentsorgungspläne für die wissenschaftlichen Bereiche in englischer Sprache	Krankenhaushygiene und Umweltschutz	2022	keine gesonderten finanziellen Mittel notwendig
4	Erhöhung der Recyclingpapierquote um 3 %	Carus Green Team/ Institute	2022	keine gesonderten finanziellen Mittel notwendig
5	Bewerbung der Carus Green-Initiative im Erstsemester-Heft	Carus Green Team	10/2022	keine gesonderten finanziellen Mittel notwendig
6	Errichtung der MoBi auf dem Campus der Hochschulmedizin	Der Vorstand/ DVB/ Carus Green Team	2022	keine gesonderten finanziellen Mittel notwendig
7	Mobilitätstag/ Einweihung einer Fahrradpumpstation	Carus Green Team und Institute der MF	2022	Mittel von KU beantragt



# Umweltprogramm 2022 – Standort Tharandt

## Handlungsfeld: Umweltbildung und -kommunikation



### Umwelteinzelziel: Umweltkommunikation in der universitären Lehre

Nr.	Maßnahme	Verantwortlichkeit	Termin	Mittel
1	Erhaltung des Umweltbildungsprogramms im Rahmen der Walderlebniswerkstatt SYLVATICON	Kustos Forstbotanischer Garten	fortlaufend	Fördermittel
2	Fortführung des Moduls "Methoden der Umweltkommunikation" im Bachelor-Studiengang Forstwissenschaften im Wintersemester	Kustos Forstbotanischer Garten	fortlaufend	keine gesonderten finanziellen Mittel notwendig
3	Fortbildungskurs für Studierende der TU Dresden zum staatl. zertifizierten Waldpädagogen	Kustos Forstbotanischer Garten	fortlaufend	in Kooperation mit Staatsbetrieb Sachsenforst
4	Neubau eines Seminargebäudes	Kustos Forstbotanischer Garten, SIB	2022 f.	Finanzierung durch SIB

## Handlungsfeld: Ressourcenschonung



### Umwelteinzelziel: Reduzierung des Wasser- und Energieverbrauchs

Nr.	Maßnahme	Verantwortlichkeit	Termin	Mittel
5	Anlage eines Brunnens zur Gießwasserversorgung im ForstPark Tharandt	Techn. Leiter, SIB	2022 f.	Finanzierung durch SIB (beantragt)
6	Energieschirm des Gewächshauses erneuern zur besseren Thermoisolierung	Techn. Leiter, SIB	2022 f.	Finanzierung durch SIB (beantragt)

## Handlungsfeld: Artenschutz und Biodiversität



### Umwelteinzelziel: Erhalt der Biodiversität

Nr.	Maßnahme	Verantwortlichkeit	Termin	Mittel
7	Erweiterung des Quartiers der Gehölzflora des russischen Fernen Ostens zur Erprobung neuer Baumarten als Stadt- und Straßenbäume	Kustos Forstbotanischer Garten	fortlaufend bis 2025	Spenden, Sponsoring, Förderung

8	ex-situ-Kultur von <i>Salix rosmarinifolia</i> (Rosmarinweide) aus Brandenburg	Techn. Leiter Forstbotanischer Garten	fortlaufend bis 2023	Landesamt für Umwelt, Gesundheit und Verbraucherschutz Brandenburg (LUGV)
---	---	--	-------------------------	--